

Türkiye’de Tarım Sektöründe Kadın İstihdam Profili

¹Mehmet Arif ŞAHİNLİ
¹Karamanoğlu Mehmetbey Üniversitesi

¹Nazan ŞAHBAZ

Sorumlu Yazar:
asahinli2000@yahoo.com

Geliş Tarihi:09/11/2012
Kabul Tarihi:24/12/2012

Özet

Türkiye’de kadının işgücüne katılım oranı AB ülkelerinin yanı sıra ILO, Birleşmiş Milletler, OECD, Dünya Ekonomik Forumu gibi uluslararası kurumların karşılaştırmalı çalışmalarında da sonlarda yer almaktadır. Türkiye’de kadın işgücünün önemli bir kısmı tarım sektöründe istihdam edilmektedir ve tarım sektöründe kadınlar uzun süredir önemli bir role sahiptir.

Bu çalışmada, Hanehalkı İşgücü Anketinden yararlanılarak 2004–2011 dönemi dikkate alınmıştır. Düzey 2’ye göre tarımda istihdam edilen kadınların eğitim durumuna göre alt gruplarında yıllara göre bazı bölgelerde artış görülürken, bazı bölgelerde düşüş görülmüştür. Düzey 2’ye göre tarımda istihdam edilen kadınların işteki durumu alt grubunda yer alan ücretli veya yevmiyeli olarak çalışan kadınların oranlarında 13 bölgede düşüş gözlenirken 13 bölgede artış, işveren veya kendi hesabına olarak çalışan kadınların oranlarında 11 bölgede artış gözlenirken, 15 bölgede azalış gözlenmiştir. Tarımda istihdam edilen kadınların işteki durumu alt grubunda yer alan ücretsiz aile işçisi olarak çalışan kadınların oranlarında 10 bölgede düşüş mevcut iken 16 bölgede yükseliş mevcuttur. Düzey 2’ye göre geniş yaş grubunda tarımda istihdam edilen kadınların sayısında 17 bölgede artış görülürken, 9 bölgede azalış görülmüştür.

Anahtar Kelimeler: İstihdam, Tarımda Kadın İstihdamı, Düzey 2, Türkiye
Jel Sınıflaması: E24, J43, Q19

Women Employment Profile At Agriculture Sector In Turkey

Abstract

In Turkey, labor force participation rate of women, as well as the EU countries, ILO, United Nations, OECD, the comparative studies of international institutions such as the World Economic Forum is also near the end. An important part of women’s labor force in Turkey is employed in the agricultural sector and women play an important role in the agricultural sector for a long time.

In this study, using the Household Labour Force Survey for the period 2004-2011 were taken into account. According to Nuts 2, depending on the sub- groups education state of women employed in agriculture has been observed increased on rates in some areas, declined in some areas. According to Nuts 2, rate of decline was observed in 13 regions and rate of increase was observed in 13 in the sub-groubs employment status of women in agriculture working as casual wage. While employment status of women employed in agriculture in the sub-group of women as unpaid family workers were decreased in 10 regions, were increased 16 regions. According to Nuts 2, while women employed in agriculture at large age group were increased in 17 regions, were decreased in 9 regions.

Key words: Employment, Women Employment at Agriculture, Nuts 2, Turkey
Jell Classification: E24, J43, Q19

GİRİŞ

İstihdam deyimi hizmete almak çalıştırmak anlamına gelir. Bireylerin gelir elde etmek için kendi istekleri ile hizmete alınmasına ve kullanılmasına istihdam denir (Süslü, 2007:641).

Bir başka tanıma göre, işgücünün çalışanlar kısmını ifade eden istihdam üretim sürecinin bir sonucudur. İnsanların ihtiyaçlarını gidermek üzere emek, sermaye ve doğal kaynakları bir araya getirerek mal ve hizmet üreten girişimci, emeği de bir faktör olarak değerlendirmekte, onun emeğinden yararlanmakta ve buna karşılık yaratılan değerden emeğe bir pay vermektedir. Emek piyasasında emeğini arz eden ve cari istihdam koşulları içinde iş bulup

çalışanların toplamı istihdam seviyesini meydana getirmektedir (Özdemir vd, 2006: 73).

İstihdam, iktisat okullarının temel uğraşı alanlarından birini oluşturmaktadır ve farklı düşünce akımlarında farklı istihdam teorileri söz konusudur.

Klasik istihdam teorisindeki temel düşünce “dışarıdan müdahale olmaksızın iktisadi hayat içinde dengenin kendiliğinden oluşacağıdır.”Klasik iktisatçılara göre ekonomi daima tam istihdam düzeyindedir ve ekonomide genel bir talep yetersizliği olmayacaktır. Klasik istihdam teorisinde esnek fiyatların geçerli olduğu durumda emek piyasasındaki emek arz ve talebi, istihdam düzeyini ve reel ücretleri belirlemektedir.

Klasik teoride, Say Yasası’na göre, her arz kendi talebini yarattığı için toplam arz toplam talebe eşit olmakta, ekonomide üretilen malların tümü satılmakta ve işçilerin

geçerli ücret düzeyinde iş buldukları bir durum söz konusu olmaktadır. Herhangi bir sektörde dengesizlik ortaya çıksa bile, bu durum geçici olmaktadır. Ekonomi tam istihdam düzeyinde iken, arzı (friksiyonel) işsizlik ortaya çıkabilir. İşgücünün hareketliliği, bazı işlerin mevsimlik niteliği, malzeme eksiklikleri, makine ve teçhizatla arıza gibi nedenler friksiyonel işsizliğe neden olmaktadır (Kalın:77).

Neo-Klasik model piyasa temizliğine dayanmaktadır. Yani piyasada bulunan herkes bilgi sahibidir ve ücretlerin esnekliği arz ve talebi dengelemektedir. Dolayısıyla piyasa daima tam istihdamdadır ve tam istihdamdan geçici olarak sapmalar meydana gelir. Ancak sapmanın süresi belli değildir (Süslü, 2007: 645).

Neo-Klasik iktisat kuramı, piyasa sistemi içinde optimal kaynak dağılımının nasıl sağlanabileceği, bu süreçte tüketicilerin ve firmaların nasıl davranacağı konularına odaklanmıştır. Neo-Klasik işgücü piyasası kuramı, arz ve talep etkileşimi sonucunda denge ücret düzeyinin oluştuğunu ileri süren bir yaklaşımdır. En fazla ücreti almak ve en fazla karı elde etmek piyasa işleyişini belirleyen temel faktörler olarak ele alınmaktadır (Ünal:748-749).

Keynes'in oluşturduğu Modern İstihdam teorisi tam istihdam denge düzeyinin istisnai bir durum olduğunu ve ekonominin eksik istihdam düzeyinde dengeye geldiğini ortaya koymaktadır. İşsizlik, çalışmak istenmesine ve bu amaçla iş aranmasına rağmen iş bulunamamasına denmektedir. Fiyat mekanizması tam istihdamı otomatik olarak gerçekleştirmediği için devletin ekonomiye müdahale etmesi gerekmektedir.

Keynes'e göre istihdam düzeyi kısa dönemde üretim seviyesi tarafından belirlenmektedir. Üretim ise satın alma gücüyle desteklenmiş olan efektif talebe bağlıdır. Eğer üretim miktarı artarsa bu üretimi gerçekleştirmek için istihdam artacak, üretimde bir azalma olduğunda ise üretim azalışıyla birlikte istihdamda da azalma olacaktır. Eksik istihdamdan kurtulmanın yolu efektif talep düzeyinin, milli gelirin ve dolayısıyla istihdam düzeyinin yükseltilmesidir (Küçükkalay, 2008: 298). Genel Teori, istihdam hacmi efektif talep tarafından belirlenmekte ve eğer talep yeterli düzeyde değilse işsizliğin, talep fazla ise enflasyonun ortaya çıkacağını açıklamaktadır (Kalın:73).

Yeni Keynesyen Okul, makro piyasa olan işgücü piyasasını mikro davranış kalıpları içerisinde incelemektedir. Bu teoriye göre, insanlar gerçek anlamda işlerinden memnun olmadıkça iş aramazlar ve işverenlerde çalışanların ücretlerini artırılması talebini kabul etmezler. Bu durum işveren açısından daha az kalifiye işçi, düşük verimlilik ve maliyet artışına yol açacaktır ve denge eksik istihdamda oluşacaktır. İşsizliği azaltmak için işgücü piyasasıyla uğraşmaya gerek yoktur. Ekonominin talep tarafıyla ilgilenmek gerekmektedir (Halt-Pressman, 2001).

Greenwald ve Stiglitz'e göre, reel ücretlerde küçük oranda gerçekleşen değişiklikler karşısında istihdam düzeyinin önemli derecede değişiklikler göstermesi, işgücü piyasasına dair temel bir olgu olarak bulunmaktadır. Yeni Keynesyenler reel ücretlerin katı olduklarını öne sürmüşler ve işgücü talebindeki değişikliklerin cari ücret düzeyinde insanların çalışmak istedikleri, ancak iş bulamadıkları bir durum yaratabileceğini belirtmişlerdir. Bu nedenle, böyle bir ekonomik ortamda gayri iradi işsizliğin bulunması söz konusudur (Greenwald ve Stiglitz, 1993: 26).

İstihdam

Kadınların işgücü piyasasına ne biçimde ve ne düzeyde katıldığını belirleyen temel faktörlerden biri hiç şüphesiz, ülkenin makro ekonomik kalkınma düzeyidir. Emek

piyasalarının kadın emeği için yarattığı talep, fiziki çalışma koşulları ve emek piyasasında var olan cinsiyete dayalı katmanlaşma, kadın istihdamını etkileyen faktörlerdir. Örneğin, gelişmekte olan ülkelerde uygulanan ihracata yönelik kalkınma stratejileri birçok ülkede çalışan kadın sayısının hızla artmasına neden olmuştur. Aynı zamanda bu stratejinin bir sonucu olarak büyüyen kayıt dışı sektörde de kadın emeği artan oranda kullanılmaktadır (www.toplumvebilim.com).

Türkiye'de kadının işgücüne katılım oranı AB ülkelerinin yanı sıra ILO, Birleşmiş Milletler, OECD, Dünya Ekonomik Forumu gibi uluslararası kurumların karşılaştırmalı çalışmalarında da sonlarda yer almaktadır. Ülkemizde, 2012 Mayıs döneminde erkeklerde işgücüne katılma oranı % 71.4, kadınlarda ise % 30.2'dir (<http://www.tuik.gov.tr>). Ekonomik büyüklüğüyle Dünya'da 16'ncı olan Türkiye kadınların ekonomiye katılımında sondan 4. sırada yer almaktadır. Avrupa Birliği'ne üye ülkelerde kadınların %59'u çalışma hayatında yer alırken, Türkiye'de ise bu oran %22'dir (Armutçu, 2011: 22).

Kadınların istihdamının bu kadar düşük olmasının çeşitli nedenleri vardır. Toplumda var olan toplumsal cinsiyet algısının, kadınları yaşamlarının pek çok alanında eşitsizliğe mahkûm etmesi bu sebeplerin kaynağını oluşturmaktadır. Kız çocukların okula gönderilmemesi, kadınların belli meslekleri seçmeye zorlanması, çalışma yaşamına katılıma izin verilmemesi, ev ve bakım işleri nedeniyle çalışmanın engellenmesi, kadınların sosyal ve ekonomik yaşama katılımını sağlayacak politikaların oluşturulmaması, yasaların çıkartılmaması bu temel sorunun nedenleridir (Çakır, 2011: 75).

Bunun yanı sıra kadın istihdamının gerilemesinde kırdan kopan kadınların kente göç ile birlikte istihdam dışında kalması rol oynamaktadır. Kente göç ile birlikte kadınların istihdamın dışına itilmesi, entegrasyon sorunlarından, kırsal ve kentsel alanlardaki çalışma biçimlerine ve çalışmaya bakış açısına, sahip olunan becerilere ve öğrenme süreçlerine kadar pek çok etken tarafından biçimlendirilmektedir (www.tepav.org.tr). Türkiye'de kadın istihdamının genel özellikleri, istihdam düşük katılım oranları, kayıt dışı istihdamın yaygınlığı ve çalışır yaşta kadın nüfusunun önemli bir kısmının etkinlik dışı kalıyor olması olarak sıralanabilir. Çalışan kadınların çoğu tarımsal alanlarda ücretsiz aile işçisi olarak çalışmakta, son yıllarda kentsel alanlarda da kadınların kayıt dışı servis sektör işlerinde yoğunlaştığı tespit edilmektedir. Özellikle 2008 yılında yaşanan küresel krizin etkisiyle beraber kentsel işsizlik oranlarının kadınlar için daha hızlı yükseldiği tespit edilmiştir (Toksöz 2007).

Kadınlar ve erkekler arasında ücret farklılıkları söz konusudur. Kadınların iş, kariyer, iktisadi ve politik katılımda eşitsiz konumlarının arkasındaki sır, kadınların toplumsal olarak ev kadını olarak tanımlanmasında yatmaktadır (Mies, 1994:113).

Türkiye'de kırsal yerleşim yerlerinin temel geçim kaynağını, bitkisel üretim ve hayvancılık oluşturmaktadır. Tarımsal üretimin sınırlı olduğu yerlerde, hane tüketimine yönelik olarak yapılan sebzeçilik ve bağcılıkta erkekler; bahçe hazırlığı, toplama, sulama ve çapa faaliyetlerini gerçekleştirmektedirler. Temel geçim kaynağı bitkisel üretim olan hanelerde ise, kadın üretimin satış hariç diğer tüm aşamalarında yer almaktadır (TKB, 2004).

Kadınlar, tarımsal işlerde ücretli işçi veya aile işgücü olarak üreten, değerlendiren, yöneten, toplum tarafından yüklenen ev içi rolleri nedeni ile de tüketen bireyler olarak önemli rollere sahiptirler. Kadınlara yüklenen roller ve

beklentiler ise ülkelerin sosyo-ekonomik ve kültürel yapılarına göre değişmektedir (Yıldırak vd., 2002).

Kırsal alanda, hakim olan geleneksel yapıda, erkek egemenliği ön plana çıkmakta ve bu durum, kadınların üretimi katılmaları sonucu ortaya çıkan kazanımlardan elde ettiği pay üzerinde etkili olmaktadır (Kulak, 2011: 82).

Kadınların tarımsal üretime katılmaları daha çok ücretsiz aile işçisi olarak ortaya çıkmakta ve kadınların tarım sektöründeki istihdam payları zamanla erkeklerle göre oransal olarak yükselmektedir. Tarımsal alanlarda toprak mülkiyeti daha çok küçük toprak sahipliği şeklinde olduğundan, burada ücretsiz aile işçiliği belirleyici olmaktadır (Özar, 1994).

Kadın istihdamındaki düşüş eğiliminin bazı nedenleri vardır. Bu nedenler, tarımdaki dönüşüm, üretimde makineleşmenin artmasına paralel olarak emeğin bu alandan çekilmesi, özellikle kadın istihdamının tarımsal üretimde yoğunlaştığı düşünüldüğünde; bu dönüşümle birlikte gerçekleşen göçe ve göçle gelen kadınların istihdamın dışında kalmasıdır. Tarihsel süreç içinde kadınların her zaman toprakla ilgilenmiş, çocuğun anneye bağımlılığı nedeniyle eve yakın yerlerde üretimi gerçekleştirmiş olmaları kadınların tarımsal üretimde yer alma biçimlerinin ev içindeki işlerinin bir devamı olarak görülmesini beraberinde getirmiştir. Ücretsiz yerine getirilen ev işleri, ev işlerinin devamı olarak görülen işlerin de ücretsiz yapılmasına neden olmuştur. Tarımda istihdam edilen ücretsiz aile işçilerinin tamamına yakınının kadın olmasının nedeni de budur (Şener, 2011: 13-14).

Literatür Taraması

Kadın istihdamında görülen değişimler bazı araştırmacılar tarafından incelenmiştir. Bu çalışmalar ile ilgili bilgi verilmiştir.

Kandiyoti (1989), sosyal dönüşümün yaşandığı dönemlerde tarımsal alanlarda kadınların statülerini incelemiştir. Kapitalist sistemin yayılması, kadınların ev içi yeniden üretim ve tarımsal üretime koydukları emek üzerinde farklı etkileri söz konusu olmuştur. Bu etkilerden biri, kadınların ev işlerine ayırdıkları zamanı, bu alanda yapılan işleri teknolojik aletlere bırakarak veya ev içinde üretilen malların metalaşmasıyla, pazardan alınmasını mümkün kılarak azaltmaktadır. Bir diğer etki ise tarımsal üretime ayrılan emekte ortaya çıkmakta, bu ise daha çok küçük toprak sahipliğinde gerçekleşmekte, tarımsal işgücü feminize olmaktadır. Tarımda artan teknolojiyle birlikte erkekler, kadınları kırsal alanda bırakarak alternatif gelir kaynakları için kente gelirken, kadınlar tarımsal üretimin tek sorumlusu olarak kalmışlardır ve kırsal kesimde yaşayan kadın tarımsal üretimin bütün yükünü omuzlamaktadır. Bütün bu açıklamalar; tarımsal üretimin devamının ancak kadınların daha şiddetli bir şekilde sömürülmesi ve boyunduruk altına alınmasıyla sağlandığına işaret etmektedirler (Kandiyoti, 1989).

Psacharopoulos ve Tzannatos (1993), 15 Latin Amerika ülkesindeki kadın işgücü katılımını incelemiştir. Olumsuz ekonomik koşullara karşın katılımın arttığını tespit etmişlerdir. Ayrıca, katılım ile evliliğin yanı sıra doğurganlık arasında negatif bir bağlantı olduğunu da belirtmişlerdir.

Sharma vd. (1999), çalışmada tarım ve hayvancılık işletmelerine ve çiftlik gelirlerine kadın işgücü katkısını araştırmışlardır. İşgücü esnekliklerini hesaplamak için Cobb-Douglas üretim fonksiyonu kullanılmış ve geliri tahmin etmek için Euler's teoremine başvurulmuştur. Toprağı işleme, bitki ve hayvan yetiştiriciliğinde kadın işgücünün katkısı daha fazla olmaktadır. Hasat alma

döneminde kadın işgücü oranı %75, hayvancılık sektöründe de bu oran %70 düzeyinde gerçekleşmiştir. Sonuçlara göre, toplam gelire kadın işgücünün katkısı erkek işgücünün katkısına göre daha fazladır.

Singh vd. (1999), çalışmada kadınların çalışma hayatına katılımını ve Bihar'ın tarımsal açıdan gelişmiş ve az gelişmiş bölgelerde kadın istihdam açığını araştırmışlardır. Araştırma sonuçlarına göre, tarımsal açıdan gelişmiş bölgede kadın işgücünün toplam işgücüne oranı %23 iken, tarımsal açıdan daha az gelişmiş bölgede bu oran %32 olarak gerçekleşmiştir.

Zhang vd. (2004), çalışmalarında Çin'de kırsal işgücü piyasasının gelişimini incelemişler ve bu gelişmelerin kadınları nasıl etkilediğini araştırmışlardır. Hanehalkı verilerini kullanarak kadınların tarım sektöründeki istihdam eğilimleri analiz edilmiştir. Çiftlik dışındaki işlere olan katılımda genel bir artış olduğunu, artışın genç göçmenler tarafından gerçekleştiğini ve kadınların katılımının erkeklerle göre daha fazla olduğunu tespit etmişlerdir.

BULGULAR

İstatistiki Bölge Birimleri Sınıflandırması (İİBS) 28.08.2002 tarih ve 2002/4720 sayılı Bakanlar Kurulu kararı ile yürürlüğe girmiş olup, Düzey 1 (Nuts1), Düzey 2 (Nuts 2) ve Düzey 3 (Nut 3) ayırımında yayınlanmaktadır. İİBS tanımının yapılmasının gerekçesi ise, bölgesel istatistiklerin toplanması, geliştirilmesi, bölgelerin sosyo-ekonomik analizlerinin yapılması, bölgesel politikaların çerçevesinin belirlenmesi ve Avrupa Birliği Bölgesel İstatistik Sistemine uygun karşılaştırılabilir istatistiki veri tabanının ülke genelinde oluşturulmasıdır.

Bu çalışmada, Düzey 2'ye göre 2004-2011 yılları arası incelenmeye alınmıştır. Bu doğrultuda, 15+ yaş grubunda yer alan kadınların tarımdaki istihdamı incelenmiştir. Buna paralel olarak, 15+ yaş grubunda tarımda istihdam edilen kadınların eğitim durumu (okuma yazma bilmeyen, lise altı, lise ve dengi meslek okulu, yükseköğretim), işteki durumu (ücretli veya yevmiyeli, işveren veya kendi hesabına, ücretsiz aile işçisi) ve yaş grubu (15-19, 20-24, 25-34, 35-54, 55+) bağlamında ayrıntılı bir şekilde incelenmeye çalışılmıştır.

15+ yaş grubunda tarımda istihdam edilen kadınların eğitim durumu; okuma yazma bilmeyen, lise altı, lise ve dengi meslek okulu, yükseköğretim şeklinde gruplandırılmıştır. 2004 yılında okuma yazma bilmeyenlerin oranı %1'in altında yer alan bölgeler TR10, TR31, TR51, TR82, TRC1 iken 2011 yılında TR10, TR21, TR41, TR51 bölgeleridir. Okuma yazma bilmeyenlerin oranı 2004 yılında %5'in üzerinde olan bölgeler TR83, TR90, TRA1, TRC2, TRC3 iken 2011 yılında TR33, TR63, TR72, TR83, TR90, TRA2, TRB1, TRB2 bölgeleridir.

15+ yaş grubunda tarımda istihdam edilen kadınların eğitim durumuna göre dağılımı 2004-2011 yılları arasında verilmiştir (Tablo 1). Tarımda istihdam edilen kadınların eğitim durumlarında TR10, TR31, TR32, TR33, TR42, TR51, TR52, TR61, TR62, TR63, TR72, TR81, TR82, TRA2, TRB1, TRB2, TRC1 bölgelerinde artış görülmüş iken, TR21, TR22, TR41, TR71, TR83, TR90, TRA1, TRC2 ve TRC3 bölgelerinde azalış görülmüştür (Tablo 1, Şekil 1). Düzey 2'ye göre tarımda istihdam edilen kadınların eğitim durumlarında yıllara göre bazı bölgelerde artış görülürken, bazı bölgelerde düşüş görülmüştür.

2004 yılında eğitim durumu yüksek öğretim düzeyinde olmayan bölgeler TR21, TR22, TR31, TR32, TR33, TR41,

TR42, TR51, TR52, TR61, TR62, TR63, TR71, TR72, TR81, TR82, TRA1, TRA2, TRB1, TRB2, TRC1, TRC2, TRC3 iken TR10, TR83, TR90 bölgelerinde yüksek öğretim düzeyi oldukça yüksektir. 2011 yılında eğitim durumu yüksek öğretim düzeyinde olmayan bölgeler TR10,

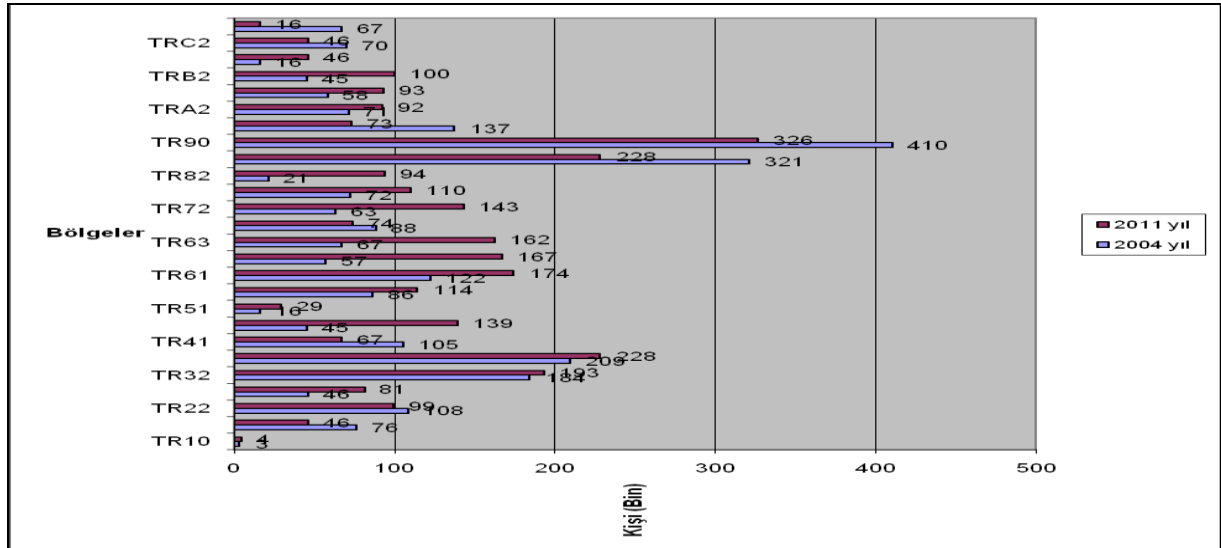
TR21, TR22, TR41, TR51, TR52, TR63, TR71, TR72, TR81, TR82, TRA1, TRA2, TRB1, TRB2, TRC2, TRC3 iken TR31, TR32, TR33, TR42, TR61, TR62, TR83, TR90, TRC1 bölgelerinde yüksek öğretim düzeyi oldukça yüksektir.

Tablo 1. 2004-2011 Yılları Arasında 15+ Yaş Grubunda Tarım Sektöründe Yer Alan Kadınların Eğitim Durumuna Göre İstihdam (Bin) (TÜİK, 2012)								
TR10 (İstanbul)	2004	2005	2006	2007	2008	2009	2010	2011
Okuma yazma bilmeyen	0	0	0	0	0	0		0
Lise altı	2	1	2	0	1	1	1	3
Lise ve dengi meslek okulu	0	0	0	0	0	0	0	0
Yükseköğretim	1			1			0	
Toplam	3	1	2	1	1	1	2	4
TR21 (Tekirdağ, Edirne, Kırklareli)								
Okuma yazma bilmeyen	7	8	6	4	1	4	8	5
Lise altı	67	45	39	41	37	36	39	38
Lise ve dengi meslek okulu	1	1	1	2	1	1	1	2
Yükseköğretim	0	0		1		0	1	0
Toplam	76	55	47	48	40	41	48	46
TR22 (Balıkesir, Çanakkale)								
Okuma yazma bilmeyen	19	15	16	18	10	8	9	13
Lise altı	87	90	95	101	78	89	91	83
Lise ve dengi meslek okulu	3	2	3	3	2	3	3	3
Yükseköğretim		1			0	0	0	0
Toplam	108	109	114	121	91	100	103	99
TR31 (İzmir)								
Okuma yazma bilmeyen	7	8	7	6	4	5	8	11
Lise altı	37	35	40	39	29	35	58	66
Lise ve dengi meslek okulu	2	1	0	1	1	1	2	3
Yükseköğretim			0	0	1	1	0	1
Toplam	46	44	47	46	34	41	69	81
TR32 (Aydın, Denizli, Muğla)								
Okuma yazma bilmeyen	37	24	14	13	16	21	22	27
Lise altı	143	128	110	94	82	96	130	155
Lise ve dengi meslek okulu	5	6	7	7	7	4	4	8
Yükseköğretim	0	0	2	1	0	1	1	4
Toplam	184	158	133	115	106	122	157	193
TR33 (Manisa, Afyon, Kütahya, Uşak)								
Okuma yazma bilmeyen	25	23	27	21	13	19	22	38
Lise altı	179	132	131	121	108	129	151	183
Lise ve dengi meslek okulu	5	4	3	6	5	5	3	6
Yükseköğretim	0	0	0	1	0	0	0	1
Toplam	209	160	161	148	126	153	176	228
TR41 (Bursa, Eskişehir, Bilecik)								
Okuma yazma bilmeyen	17	6	7	8	8	5	6	6
Lise altı	85	68	62	65	54	50	50	60
Lise ve dengi meslek okulu	3	2	2	2	2	1	2	0
Yükseköğretim	0	0	1					0
Toplam	105	77	71	75	64	56	58	67

TR42 (Kocaeli, Sakarya, Düzce, Bolu, Yalova)								
Okuma yazma bilmeyen	10	11	10	9	12	17	21	25
Lise altı	34	41	39	42	62	74	80	110
Lise ve dengi meslek okulu	0	1	1	2	2	1	3	3
Yükseköğretim		0	0	0	0	0	1	1
Toplam	45	53	51	53	77	92	105	139
TR51 (Ankara)								
Okuma yazma bilmeyen	3	3	3	2	1	1	3	5
Lise altı	12	11	9	10	5	5	16	23
Lise ve dengi meslek okulu	0	1	1	0	0		1	1
Yükseköğretim		0	0		0		0	
Toplam	16	15	13	12	6	7	20	29
TR52 (Konya, Karaman)								
Okuma yazma bilmeyen	15	8	10	16	13	15	93	16
Lise altı	70	37	41	54	83	88	4	94
Lise ve dengi meslek okulu	1	2	1	1	2	4	0	4
Yükseköğretim					0	0		0
Toplam	86	47	52	71	98	107	119	114
TR61 (Antalya, Isparta, Burdur)								
Okuma yazma bilmeyen	26	19	21	21	21	23		23
Lise altı	93	72	106	121	132	120	27	140
Lise ve dengi meslek okulu	3	4	3	5	4	6	9	8
Yükseköğretim	0	1	1	1	0	0	2	4
Toplam	122	96	132	147	158	149	161	174
TR62 (Adana, Mersin)								
Okuma yazma bilmeyen	15	17	18	23	18	21		26
Lise altı	40	35	51	72	80	98	27	131
Lise ve dengi meslek okulu	1	3	3	4	3	9	125	9
Yükseköğretim	0	0	0	0	0	1	2	2
Toplam	57	55	72	100	101	129	163	167
TR63 (Hatay, Kahramanmaraş, Osmaniye)								
Okuma yazma bilmeyen	19	44	44	34	37	37		60
Lise altı	45	78	67	65	71	64	61	97
Lise ve dengi meslek okulu	3	3	3	4	2	3	92	4
Yükseköğretim	0	0			0		5	0
Toplam	67	126	114	103	110	105	158	162
TR71 (Kırıkkale, Aksaray, Niğde, Nevşehir, Kırşehir)								
Okuma yazma bilmeyen	20	25	21	15	8	10	19	17
Lise altı	66	66	70	57	28	48	63	54
Lise ve dengi meslek okulu	1	1	2	2	0	1	2	2
Yükseköğretim				0			0	
Toplam	88	92	93	74	37	59	84	74
TR72 (Kayseri, Sivas, Yozgat)								
Okuma yazma bilmeyen	20	21	11	14	17	17	20	38
Lise altı	43	54	32	43	43	46	63	102
Lise ve dengi meslek okulu		1	1	1	0	0	0	3
Yükseköğretim								
Toplam	63	76	44	58	60	63	84	143

TR81 (Zonguldak, Karabük, Bartın)								
Okuma yazma bilmeyen	17	21	24	25	32	34	24	26
Lise altı	54	63	63	69	86	86	68	82
Lise ve dengi meslek okulu	1	2	2	2	2	2	1	2
Yükseköğretim		0	0	0	0	0	0	0
Toplam	72	85	88	96	120	122	93	110
TR82 (Kastamonu, Çankırı, Sinop)								
Okuma yazma bilmeyen	5	5	19	17	18	17	19	24
Lise altı	16	16	58	52	54	41	56	68
Lise ve dengi meslek okulu	0	0	1	1	1	1	2	1
Yükseköğretim		0		0		0	1	0
Toplam	21	21	78	69	73	60	77	94
TR83 (Samsun, Tokat, Çorum, Amasya)								
Okuma yazma bilmeyen	85	74	66	72	80	91	61	54
Lise altı	229	205	170	165	191	189	152	168
Lise ve dengi meslek okulu	6	5	5	6	6	3	4	4
Yükseköğretim	1	1	0	0	0		0	1
Toplam	321	285	242	243	277	282	216	228
TR90 (Trabzon, Ordu, Giresun, Rize, Artvin, Gümüşhane)								
Okuma yazma bilmeyen	134	112	112	99	92	94	99	96
Lise altı	251	239	220	213	223	243	221	215
Lise ve dengi meslek okulu	23	22	17	17	22	18	14	13
Yükseköğretim	1	2	2	2	3	3	2	1
Toplam	410	375	351	331	340	358	336	326
TRA1 (Erzurum, Erzincan, Bayburt)								
Okuma yazma bilmeyen	60	41	28	24	27	26	25	24
Lise altı	75	81	55	35	63	70	73	48
Lise ve dengi meslek okulu	2	2	1	1	1	2	1	1
Yükseköğretim	0					0		0
Toplam	137	124	84	60	91	98	99	73
TRA2 (Ağrı, Kars, Iğdır, Ardahan)								
Okuma yazma bilmeyen	31	37	47	58	57	44	43	45
Lise altı	39	46	37	38	46	37	37	46
Lise ve dengi meslek okulu	1	1	1	0	1	1	1	1
Yükseköğretim		0	0		0	0		0
Toplam	71	85	85	96	104	83	81	92
TRB1 (Malatya, Elazığ, Bingöl, Tunceli)								
Okuma yazma bilmeyen	34	36	36	36	24	35	42	41
Lise altı	23	28	42	45	37	41	56	50
Lise ve dengi meslek okulu	1	2	3	2	1	3	5	2
Yükseköğretim			0	0	0	0	0	
Toplam	58	66	80	83	62	79	103	93
TRB2 (Van, Muş, Bitlis, Hakkari)								
Okuma yazma bilmeyen	36	49	61	46	31	35	45	59
Lise altı	9	20	28	22	17	17	21	40
Lise ve dengi meslek okulu	0	0	0				0	1
Yükseköğretim								0
Toplam	45	69	90	69	48	52	66	100
TRC1 (Gaziantep, Adıyaman, Kilis)								
Okuma yazma bilmeyen	7	5	11	16	28	17	20	16

Lise altı	9	8	11	21	42	25	37	28
Lise ve dengi meslek okulu	0	0	0	1	0	0	1	1
Yükseköğretim	0			0			0	1
Toplam	16	13	22	38	71	42	59	46
TRC2 (Şanlıurfa, Diyarbakır)								
Okuma yazma bilmeyen	49	35	15	16	29	23	30	25
Lise altı	20	16	8	12	20	15	25	20
Lise ve dengi meslek okulu	1	0	0	0	1	1		1
Yükseköğretim								
Toplam	70	51	24	27	50	39	56	46
TRC3 (Mardin, Batman, Şırnak, Siirt)								
Okuma yazma bilmeyen	45	18	3	2	4	2	11	8
Lise altı	22	11	2	2	6	5	19	8
Lise ve dengi meslek okulu	0		0					
Yükseköğretim								
Toplam	67	28	5	4	10	7	30	16



Şekil 1. 2004-2011 Yılları Arasında 15+ Yaş Grubunda Tarım Sektöründe Yer Alan Kadınların Eğitim Durumuna Göre İstihdamı (Bin)

15+ yaş grubunda tarımda istihdam edilen kadınların işteki durumu; ücretli veya yevmiyeli, işveren veya kendi hesabına, ücretsiz aile işçisi şeklinde gruplandırılmıştır.

2004 yılında ücretli veya yevmiyeli çalışanların oranı %1'in altında yer alan bölgeler; TR10, TR42, TR72, TR81, TR82, TRA1, TRA2, TRB1, TRB2 iken 2011 yılında TR10, TR21, TR72, TR81, TR82, TR90, TRA1, TRA2, TRB1, TRB2 bölgeleridir. 2004 yılında işveren veya kendi hesabına çalışanların oranı %1'in altında yer alan bölgeler; TR10, TR21, TR51, TR82, TRC1 iken 2011 yılında TR10, TR21, TR31, TR51, TRC3 bölgeleridir. 2004 yılında ücretsiz aile işçisi olarak çalışanların oranı %1'in altında yer alan bölgeler; TR10, TR51, TR82, TRC1 iken 2011 yılında TR10, TR51, TRC3 bölgeleridir.

Ücretli veya yevmiyeli çalışanların oranı 2004 yılında %5'in üzerinde olan bölgeler; TR31, TR32, TR33, TR41, TR61, TR62, TR63, TR83 iken 2011 yılında TR31, TR32, TR33, TR41, TR61, TR62, TR63, TRC1, TRC2

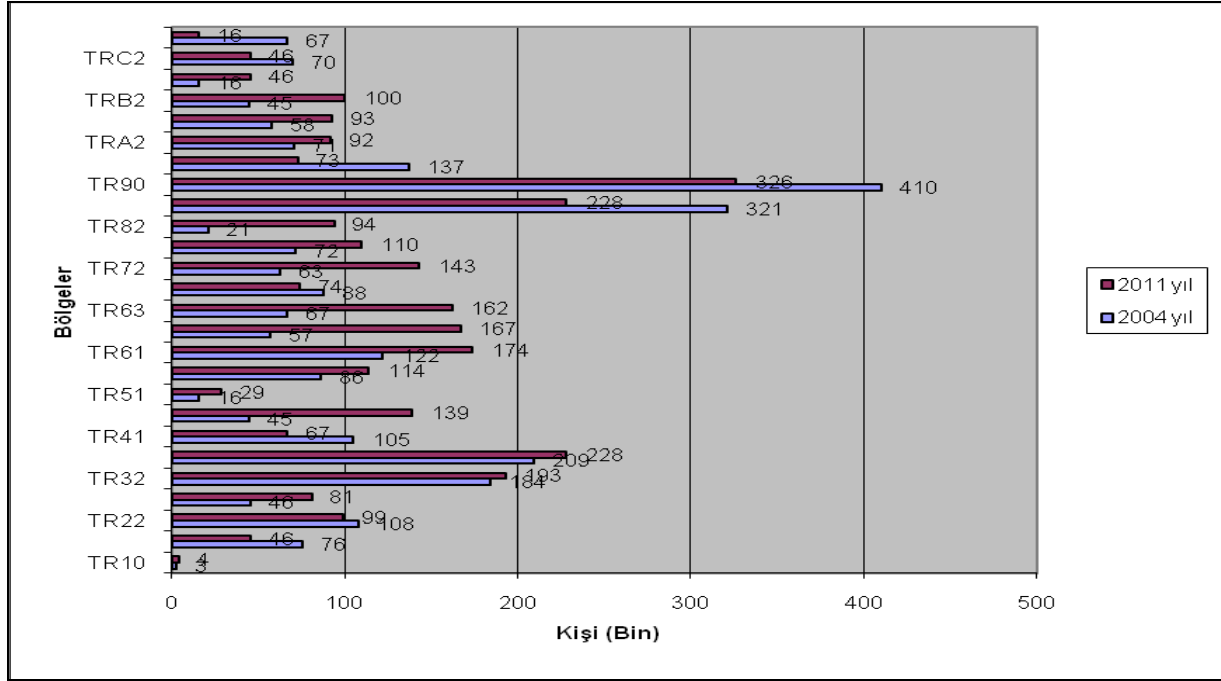
bölgeleridir. İşveren veya kendi hesabına çalışanların oranı 2004 yılında %5'in üzerinde olan bölgeler; TR32, TR81, TR83, TR90 iken 2011 yılında TR42, TR63, TR81, TR90 bölgeleridir. Ücretsiz aile işçisi olarak çalışanların oranı 2004 yılında %5'in üzerinde olan bölgeler; TR32, TR33, TR83, TR90, TRA1 iken 2011 yılında TR32, TR33, TR61, TR72, TR83, TR90 bölgeleridir.

15+ yaş grubunda tarımda istihdam edilen kadınların işteki durumuna göre dağılımı 2004-2011 yılları arasında verilmiştir (Tablo 2). TR10, TR31, TR32, TR33, TR42, TR51, TR52, TR61, TR62, TR63, TR72, TR81, TR82, TRA2, TRB1, TRB2, TRC1 bölgelerinde artış görülmüş iken TR21, TR22, TR41, TR71, TR83, TR90, TRA1, TRC2 ve TRC3 bölgelerinde azalış görülmüştür. Düzey 2'ye göre tarımda istihdam edilen kadınların işteki durumuna göre dağılımı yıllara göre bazı bölgelerde artış gösterirken, bazı bölgelerde düşüş göstermiştir (Tablo 2, Şekil 2).

Tablo 2. 2004-2011 Yılları Arasında 15+ Yaş Grubunda Tarım Sektöründe Yer Alan Kadınların İşteki Durumuna Göre İstihdamı (Bin) (TÜİK, 2012)								
	2004	2005	2006	2007	2008	2009	2010	2011
TR10 (İstanbul)								
Ücretli veya yevmiyeli	1	0	1	1	0	1		0
İşveren veya kendi hesabına	0	0	0	0	0	0	1	2
Ücretsiz aile işçisi	2	1	1	0	0	1	1	2
Toplam	3	1	2	1	1	1	2	4
TR21 (Tekirdağ, Edirne, Kırklareli)								
Ücretli veya yevmiyeli	4	3	1	2	1	1	3	2
İşveren veya kendi hesabına	2	6	7	6	2	1	2	3
Ücretsiz aile işçisi	70	46	38	39	37	38	44	40
Toplam	76	55	47	48	40	41	48	46
TR22 (Balıkesir, Çanakkale)								
Ücretli veya yevmiyeli	6	15	10	7	11	10	8	7
İşveren veya kendi hesabına	7	12	8	8	5	5	9	8
Ücretsiz aile işçisi	94	81	95	106	75	85	86	84
Toplam	108	109	114	121	91	100	103	99
TR31 (İzmir)								
Ücretli veya yevmiyeli	10	12	13	10	9	8	16	18
İşveren veya kendi hesabına	4	4	4	3	3	3	3	4
Ücretsiz aile işçisi	33	28	30	32	22	31	50	59
Toplam	46	44	47	46	34	41	69	81
TR32 (Aydın, Denizli, Muğla)								
Ücretli veya yevmiyeli	16	13	16	18	16	15	22	25
İşveren veya kendi hesabına	32	27	22	14	10	12	15	17
Ücretsiz aile işçisi	136	119	96	83	80	95	120	151
Toplam	184	158	133	115	106	122	157	193
TR33 (Manisa, Afyon, Kütahya, Uşak)								
Ücretli veya yevmiyeli	19	12	17	16	12	12	16	18
İşveren veya kendi hesabına	10	14	16	15	13	11	11	11
Ücretsiz aile işçisi	181	133	129	117	101	129	148	199
Toplam	209	160	161	148	126	153	176	228
TR41 (Bursa, Eskişehir, Bilecik)								
Ücretli veya yevmiyeli	9	8	8	7	11	7	10	19
İşveren veya kendi hesabına	9	8	9	10	7	6	6	5
Ücretsiz aile işçisi	87	61	54	58	46	43	43	43
Toplam	105	77	71	75	64	56	58	67
TR42 (Kocaeli, Sakarya, Düzce, Bolu, Yalova)								
Ücretli veya yevmiyeli	1	1	2	4	5	3	6	5
İşveren veya kendi hesabına	16	20	17	13	16	17	23	34
Ücretsiz aile işçisi	27	32	31	37	56	73	76	100
Toplam	45	53	51	53	77	92	105	139
TR51 (Ankara)								
Ücretli veya yevmiyeli	3	1	2	1	1	1	1	3
İşveren veya kendi hesabına	2	2	3	3	2	1	3	4
Ücretsiz aile işçisi	11	11	9	8	4	5	15	22
Toplam	16	15	13	12	6	7	20	29
TR52 (Konya, Karaman)								
Ücretli veya yevmiyeli	3	6	8	11	12	10	9	10

İşveren veya kendi hesabına	10	10	6	7	10	12	16	10
Ücretsiz aile işçisi	73	31	38	53	76	85	94	93
Toplam	86	47	52	71	98	107	119	114
TR61 (Antalya, Isparta, Burdur)								
Ücretli veya yevmiyeli	8	9	9	9	10	9	17	24
İşveren veya kendi hesabına	16	15	17	16	15	9	6	10
Ücretsiz aile işçisi	99	72	106	122	132	131	138	141
Toplam	122	96	132	147	158	149	161	174
TR62 (Adana, Mersin)								
Ücretli veya yevmiyeli	16	15	22	22	30	39	37	37
İşveren veya kendi hesabına	6	6	9	14	10	8	18	19
Ücretsiz aile işçisi	36	34	42	64	61	82	108	111
Toplam	57	55	72	100	101	129	163	167
TR63 (Hatay, Kahramanmaraş, Osmaniye)								
Ücretli veya yevmiyeli	11	15	12	7	11	18	23	17
İşveren veya kendi hesabına	14	49	41	39	42	33	56	56
Ücretsiz aile işçisi	42	62	61	56	56	54	79	89
Toplam	67	126	114	103	110	105	158	162
TR71 (Kırıkkale, Aksaray, Niğde, Nevşehir, Kırşehir)								
Ücretli veya yevmiyeli	4	2	5	4	2	3	6	5
İşveren veya kendi hesabına	13	21	33	25	11	18	15	9
Ücretsiz aile işçisi	71	69	55	45	24	37	63	60
Toplam	88	92	93	74	37	59	84	74
TR72 (Kayseri, Sivas, Yozgat)								
Ücretli veya yevmiyeli	0	0	1	0	0	1	1	1
İşveren veya kendi hesabına	5	11	4	8	8	11	12	17
Ücretsiz aile işçisi	57	64	39	50	52	51	70	126
Toplam	63	76	44	58	60	63	84	143
TR81 (Zonguldak, Karabük, Bartın)								
Ücretli veya yevmiyeli		0	0			0	0	1
İşveren veya kendi hesabına	25	27	26	30	40	32	25	28
Ücretsiz aile işçisi	47	58	62	66	81	90	68	81
Toplam	72	85	88	96	120	122	93	110
TR82 (Kastamonu, Çankırı, Sinop)								
Ücretli veya yevmiyeli	0	0	0	0	0	0	1	1
İşveren veya kendi hesabına	3	5	15	12	14	11	10	12
Ücretsiz aile işçisi	18	15	63	57	58	48	67	81
Toplam	21	21	78	69	73	60	77	94
TR83 (Samsun, Tokat, Çorum, Amasya)								
Ücretli veya yevmiyeli	9	11	9	8	7	6	7	5
İşveren veya kendi hesabına	42	44	36	33	41	41	23	14
Ücretsiz aile işçisi	270	229	197	202	230	235	186	209
Toplam	321	285	242	243	277	282	216	228

TR90 (Trabzon, Ordu, Giresun, Rize, Artvin, Gümüşhane)								
Ücretli veya yevmiyeli	2	2	3	3	3	1	1	1
İşveren veya kendi hesabına	82	109	113	130	118	137	122	129
Ücretsiz aile işçisi	326	263	235	198	218	220	213	196
Toplam	410	375	351	331	340	358	336	326
TRA1 (Erzurum, Erzincan, Bayburt)								
Ücretli veya yevmiyeli	1	0	1	0	0	0	0	0
İşveren veya kendi hesabına	10	20	12	9	11	13	11	12
Ücretsiz aile işçisi	126	104	72	50	80	84	88	61
Toplam	137	124	84	60	91	98	99	73
TRA2 (Ağrı, Kars, Iğdır, Ardahan)								
Ücretli veya yevmiyeli	0	1	0			0	0	0
İşveren veya kendi hesabına	4	8	15	18	13	8	8	12
Ücretsiz aile işçisi	67	77	70	79	91	74	73	79
Toplam	71	85	85	96	104	83	81	92
TRB1 (Malatya, Elazığ, Bingöl, Tunceli)								
Ücretli veya yevmiyeli	1	1	2	1	2	1	2	1
İşveren veya kendi hesabına	10	12	19	18	10	12	12	9
Ücretsiz aile işçisi	48	53	60	63	51	66	89	83
Toplam	58	66	80	83	62	79	103	93
TRB2 (Van, Muş, Bitlis, Hakkari)								
Ücretli veya yevmiyeli	0		1	0	1	0		0
İşveren veya kendi hesabına	4	14	11	6	3	3	7	6
Ücretsiz aile işçisi	41	55	79	62	44	49	59	93
Toplam	45	69	90	69	48	52	66	100
TRC1 (Gaziantep, Adıyaman, Kilis)								
Ücretli veya yevmiyeli	3	2	3	7	5	7	9	16
İşveren veya kendi hesabına	1	1	2	3	6	6	6	5
Ücretsiz aile işçisi	12	10	17	27	59	29	44	25
Toplam	16	13	22	38	71	42	59	46
TRC2 (Şanlıurfa, Diyarbakır)								
Ücretli veya yevmiyeli	4	22	8	6	16	18	18	14
İşveren veya kendi hesabına	11	3	2	2	2	2	10	5
Ücretsiz aile işçisi	55	26	14	20	31	19	27	27
Toplam	70	51	24	27	50	39	56	46
TRC3 (Mardin, Batman, Şırnak, Siirt)								
Ücretli veya yevmiyeli	5	2	2	1	5	1	5	6
İşveren veya kendi hesabına	5	3	1	0	0	0	4	2
Ücretsiz aile işçisi	57	23	3	3	5	5	21	8
Toplam	67	28	5	4	10	7	30	16



Şekil 2. 2004-2011 Yılları Arasında 15+ Yaş Grubunda Tarım Sektöründe Yer Alan Kadınların İşteki Durumuna Göre İstihdamı (Bin)

15+ yaş grubunda tarımda istihdam edilen kadınların geniş yaş grubuna göre gruplandırılması verilmiştir. 15+ yaş grubunda tarımda istihdam edilen kadınların oranı 2004 yılında %1'in altında yer alan bölgeler TR10, TR51, TR82, TRC1 iken, 2011 yılında TR10, TR51, TRC3'dür.

15+ yaş grubunda tarımda istihdam edilen kadınların oranı 2004 yılında %5'in üzerinde yer alan bölgeler TR32, TR33, TR83, TR90, TRA1 iken 2011 yılında TR32, TR33, TR61, TR62, TR63, TR83, TR90'dur.

Geniş yaş grubunda (15-19; 20-24; 25-34; 35-54; 55+) tarımda istihdam edilen kadınların dağılımı 2004-2011

yılları arasında verilmiştir (Tablo 3). TR10, TR31, TR32, TR33, TR42, TR51, TR52, TR61, TR62, TR63, TR72, TR81, TR82, TRA2, TRB1, TRB2, TRC1 bölgelerinde artış var iken TR21, TR22, TR41, TR71, TR83, TR90, TRA1, TRC2 ve TRC3 bölgelerinde azalış söz konusudur. Düzey 2'ye göre geniş yaş grubunda tarımda istihdam edilen kadınların dağılımı yıllara göre bazı bölgelerde artış gösterirken, bazı bölgelerde düşüş göstermiştir (Tablo 3, Şekil 3).

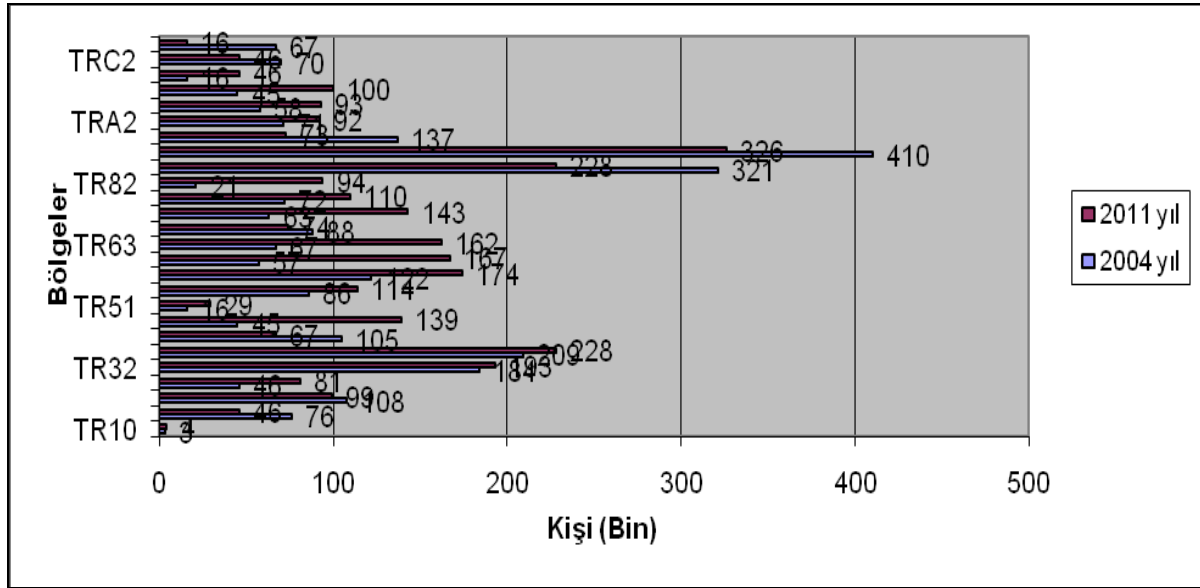
Tablo 3. 2004-2011 Yılları Arasında 15+ Yaş Grubunda Tarım Sektöründe Yer Alan Kadınların Geniş Yaş Grubuna Göre İstihdamı (Bin) (TÜİK, 2012)

TR10 (İstanbul)	2004	2005	2006	2007	2008	2009	2010	2011
15-19	0	0	0	0				
20-24	1	0	0	0	0			0
25-34	0	0	0	1	0	0	0	
35-54	2	1	1	0	1	1	1	2
55+	0	0	1	0	0	0	0	1
Toplam	3	1	2	1	1	1	2	4
TR21 (Tekirdağ, Edirne, Kırklareli)								
15-19	2	2	1	0	1	1	1	2
20-24	6	2	2	4	2	2	1	2
25-34	10	8	7	6	6	8	9	8
35-54	40	29	27	26	23	19	23	25
55+	17	13	9	12	8	11	14	10
Toplam	76	55	47	48	40	41	48	46
TR22 (Balıkesir, Çanakkale)								
15-19	5	6	8	10	5	5	4	3
20-24	12	7	8	9	7	8	7	5
25-34	16	23	21	20	14	17	19	15
35-54	48	56	57	59	47	50	51	52
55+	27	16	19	24	17	19	22	24

Toplam	108	109	114	121	91	100	103	99
TR31 (İzmir)								
15-19	2	4	2	2	1	2	6	4
20-24	6	5	4	2	2	2	3	2
25-34	8	6	7	7	6	8	13	16
35-54	24	23	26	26	17	21	37	40
55+	7	7	8	9	7	8	11	17
Toplam	46	44	47	46	34	41	69	81
TR32 (Aydın, Denizli, Muğla)								
15-19	14	12	8	8	7	10	13	12
20-24	12	10	10	10	7	7	8	7
25-34	35	28	25	26	20	21	23	31
35-54	80	75	66	56	51	58	82	104
55+	43	33	24	15	21	26	31	38
Toplam	184	158	133	115	106	122	157	193
TR33 (Manisa, Afyon, Kütahya, Uşak)								
15-19	15	14	15	12	7	10	13	13
20-24	22	14	18	17	13	12	10	16
25-34	44	30	35	33	28	32	34	42
35-54	97	77	69	64	57	71	90	112
55+	31	24	25	21	22	28	29	45
Toplam	209	160	161	148	126	153	176	228
TR41 (Bursa, Eskişehir, Bilecik)								
15-19	7	5	3	3	5	4	2	2
20-24	12	5	4	6	3	2	2	5
25-34	23	17	15	15	10	5	8	11
35-54	44	34	34	38	34	29	33	36
55+	19	15	15	13	13	16	14	14
Toplam	105	77	71	75	64	56	58	67
TR42 (Kocaeli, Sakarya, Düzce, Bolu, Yalova)								
15-19	1	3	2	2	3	4	6	5
20-24	4	4	3	3	4	6	8	9
25-34	7	9	9	11	16	18	16	19
35-54	21	24	23	24	39	45	50	66
55+	11	13	14	14	15	20	26	40
Toplam	45	53	51	53	77	92	105	139
TR51 (Ankara)								
15-19	1	1	1	0	0	0	1	2
20-24	1	1	0	0	0	0	2	1
25-34	3	3	2	2	1	0	3	4
35-54	8	7	8	7	4	4	10	15
55+	4	3	2	2	2	2	5	8
Toplam	16	15	13	12	6	7	20	29
TR52 (Konya, Karaman)								
15-19	10	4	5	7	7	11	10	10
20-24	8	3	5	6	6	7	11	9
25-34	20	9	10	12	15	17	22	22
35-54	34	24	25	34	49	49	53	57
55+	15	6	7	12	21	22	23	17
Toplam	86	47	52	71	98	107	119	114
TR61 (Antalya, Isparta, Burdur)								
15-19	7	4	9	8	9	7	8	9
20-24	9	6	13	15	11	7	11	12
25-34	24	20	26	30	27	27	29	33

35-54	59	46	60	68	79	76	78	87
55+	23	19	24	26	31	33	35	34
Toplam	122	96	132	147	158	149	161	174
TR62 (Adana, Mersin)								
15-19	4	6	7	9	10	15	12	17
20-24	7	6	8	10	9	14	16	15
25-34	11	11	14	19	18	27	34	36
35-54	27	23	32	44	52	59	76	75
55+	7	9	11	17	13	15	25	24
Toplam	57	55	72	100	101	129	163	167
TR63 (Hatay, Kahramanmaraş, Osmaniye)								
15-19	9	11	9	9	15	10	16	11
20-24	8	13	9	8	10	8	11	13
25-34	15	32	27	20	19	21	31	35
35-54	27	52	52	50	50	51	74	73
55+	8	18	18	16	17	15	27	30
Toplam	67	126	114	103	110	105	158	162
TR71 (Kırkkale, Aksaray, Niğde, Nevşehir, Kırşehir)								
15-19	10	10	11	5	1	2	4	5
20-24	9	8	9	5	0	2	6	7
25-34	22	20	16	15	6	14	17	14
35-54	34	38	43	35	22	28	42	38
55+	13	16	14	14	8	12	14	10
Toplam	88	92	93	74	37	59	84	74
TR72 (Kayseri, Sivas, Yozgat)								
15-19	7	5	2	5	4	5	5	13
20-24	7	4	4	6	5	4	6	9
25-34	8	12	10	12	13	13	15	24
35-54	25	35	18	26	30	29	40	67
55+	16	20	10	9	9	12	17	31
Toplam	63	76	44	58	60	63	84	143
TR81 (Zonguldak, Karabük, Bartın)								
15-19	5	6	7	7	6	4	3	5
20-24	10	11	9	9	9	9	5	7
25-34	17	17	15	16	20	19	15	16
35-54	27	36	37	37	51	54	45	55
55+	13	15	19	26	34	37	26	26
Toplam	72	85	88	96	120	122	93	110
TR82 (Kastamonu, Çankırı, Sinop)								
15-19	3	1	5	7	6	4	8	9
20-24	2	2	5	6	7	5	8	10
25-34	4	4	13	9	9	7	11	14
35-54	8	9	29	26	26	25	29	35
55+	4	4	25	22	24	19	22	26
Toplam	21	21	78	69	73	60	77	94
TR83 (Samsun, Tokat, Çorum, Amasya)								
15-19	38	33	28	19	26	31	21	16
20-24	36	31	23	20	28	29	18	17
25-34	59	53	44	41	51	52	43	49
35-54	113	110	97	100	108	109	90	100
55+	75	58	49	64	64	61	44	46
Toplam	321	285	242	243	277	282	216	228
TR90 (Trabzon, Ordu, Giresun, Rize, Artvin, Gümüşhane)								

15-19	33	23	23	17	15	14	10	10
20-24	42	31	25	23	25	24	21	17
25-34	76	74	71	65	58	61	61	54
35-54	150	153	147	145	160	168	157	155
55+	109	95	85	80	81	90	87	90
Toplam	410	375	351	331	340	358	336	326
TRA1 (Erzurum, Erzincan, Bayburt)								
15-19	25	14	6	6	10	7	7	7
20-24	19	20	11	6	9	12	10	7
25-34	29	27	19	14	19	22	23	18
35-54	46	39	29	23	35	39	40	30
55+	18	25	18	11	17	17	19	12
Toplam	137	124	84	60	91	98	99	73
TRA2 (Ağrı, Kars, Iğdır, Ardahan)								
15-19	3	7	4	4	7	6	5	5
20-24	7	10	9	13	10	8	8	10
25-34	16	18	22	24	28	23	23	21
35-54	32	37	37	41	41	35	37	43
55+	14	14	12	14	17	11	8	12
Toplam	71	85	85	96	104	83	81	92
TRB1 (Malatya, Elazığ, Bingöl, Tunceli)								
15-19	3	3	5	3	3	4	3	5
20-24	8	9	7	4	4	6	12	9
25-34	14	14	18	17	12	15	19	20
35-54	22	28	34	38	27	33	46	39
55+	11	12	17	21	15	21	23	20
Toplam	58	66	80	83	62	79	103	93
TRB2 (Van, Muş, Bitlis, Hakkari)								
15-19	2	6	10	7	6	4	6	15
20-24	3	9	12	8	6	6	7	13
25-34	12	18	20	17	13	15	16	21
35-54	22	31	39	30	18	22	31	39
55+	6	5	9	6	5	5	7	12
Toplam	45	69	90	69	48	52	66	100
TRC1 (Gaziantep, Adıyaman, Kilis)								
15-19	4	2	4	8	12	6	6	7
20-24	3	2	3	6	10	5	7	5
25-34	3	4	4	6	15	9	14	12
35-54	5	4	9	12	22	15	23	17
55+	1	1	3	5	11	8	9	5
Toplam	16	13	22	38	71	42	59	46
TRC2 (Şanlıurfa, Diyarbakır)								
15-19	11	13	8	6	13	12	13	13
20-24	15	11	4	6	10	8	13	8
25-34	15	11	4	7	11	9	10	9
35-54	21	12	6	7	13	7	14	12
55+	8	4	2	2	3	2	6	4
Toplam	70	51	24	27	50	39	56	46
TRC3 (Mardin, Batman, Şırnak, Siirt)								
15-19	16	6	1	2	5	2	7	6
20-24	11	5	1	1	2	2	8	3
25-34	13	5	1	0	1	2	5	3
35-54	22	9	1	0	2	1	8	3
55+	5	2	0	0	0	0	2	1
Toplam	67	28	5	4	10	7	30	16



Şekil 3. 2004-2011 Yılları Arasında 15+ Yaş Grubunda Tarım Sektöründe Yer Alan Kadınların Geniş Yaş Grubuna Göre İstihdamı (Bin)

SONUÇ

Düzye 2'ye göre 2004 yılında eğitim durumu lise altı grubunda yer alanların oranı en yüksek TR32, TR33, TR61, TR83, TR90'da iken, en düşük oranlar TR10, TR21, TR22, TR31, TR41, TR42, TR51, TR52, TR62, TR63, TR71, TR72, TR81, TR82, TRA1, TRA2, TRB1, TRB2, TRC1, TRC2, TRC3'de yer almıştır.

2011 yılında eğitim durumu lise altı grubunda yer alanların oranı en yüksek TR32, TR33, TR42, TR61, TR62, TR83, TR90'da iken, en düşük oranlar TR10, TR21, TR22, TR31, TR41, TR51, TR52, TR63, TR71, TR72, TR81, TR82, TRA1, TRA2, TRB1, TRB2, TRC1, TRC2, TRC3'de yer almıştır. Düzye 2'ye göre tarımda istihdam edilen kadınların eğitim durumuna göre alt gruplarında yıllara göre bazı bölgelerde artış görülürken, bazı bölgelerde düşüş görülmüştür.

Düzye 2'ye göre tarımda istihdam edilen kadınların işteki durumu alt grubunda yer alan ücretli veya yevmiyeli olarak çalışan kadınların oranlarında 13 bölgede düşüş gözlenirken 13 bölgede artış gözlenmiştir. Düşüş gösteren bölgeler TR10, TR21, TR22, TR32, TR33, TR51, TR63, TR71, TR83, TR90, TRA1, TRB1, TRC3 iken artış gösteren bölgeler TR31, TR41, TR42, TR52, TR61, TR62, TR72, TR81, TR82, TRA2, TRB2, TRC1, TRC2'dir.

Düzye 2'ye göre tarımda istihdam edilen kadınların işteki durumu alt grubunda yer alan işveren veya kendi hesabına olarak çalışan kadınların oranlarında 11 bölgede artış gözlenirken, 15 bölgede azalış gözlenmiştir. Artış gösteren bölgeler TR10, TR21, TR42, TR51, TR62, TR63, TR72, TR82, TR90, TRA2, TRC1 iken azalış gösteren bölgeler TR22, TR31, TR32, TR33, TR41, TR52, TR61, TR71, TR81, TR83, TRA1, TRB1, TRB2, TRC2, TRC3'dür.

Düzye 2'ye göre tarımda istihdam edilen kadınların işteki durumu alt grubunda yer alan ücretsiz aile işçisi olarak çalışan kadınların oranlarında 10 bölgede düşüş mevcut iken 16 bölgede yükseliş mevcuttur. Bu düşüş gösteren bölgeler sırasıyla TR10, TR21, TR22, TR41, TR71, TR83, TR90, TRA1, TRC2, TRC3 iken yükseliş gösteren bölgeler ise TR31, TR32, TR33, TR42, TR51,

TR52, TR61, TR62, TR63, TR72, TR81, TR82, TRA2, TRB1, TRB2, TRC1 bölgeleridir.

Tarımda istihdam edilen kadınlar geniş yaş grubunda (15-19, 20-24, 25-34, 35-54, 55+, toplam) alt gruplarında incelenmiş olup toplamda TR10, TR31, TR32, TR33, TR42, TR51, TR52, TR61, TR62, TR63, TR72, TR81, TR82, TRA2, TRB1, TRB2, TRC1 bölgelerinde artış görülmüştür. Buna karşın TR21, TR22, TR41, TR71, TR83, TR90, TRA1, TRC2 ve TRC3 bölgelerinde azalış görülmüştür. Düzye 2'ye göre geniş yaş grubunda tarımda istihdam edilen kadınların dağılımı yıllara göre 17 bölgede artış gösterirken, 9 bölgede azalış göstermiştir.

Düzye 2 yani 26 bölgede tarımda istihdam edilen kadınların statüleri eğitim durumuna, istihdam edilme şekline ve geniş yaş grubuna göre incelenmiştir. Genel olarak, tarımda istihdam edilen kadınların bölgelere göre durumunda önemli farklılıklar görülmüştür. Tarımda kadın istihdamı, işgücü içerisinde önemli bir yer tutmaktadır. Bu önemden hareketle, kadın istihdamının tarımdaki sorunları ivedilikle dikkate alınmalıdır.

KAYNAKÇA

[1] Armutçu Emel. (2011), "Matematiğiniz mi Bozuk? Eşit Temsil Yüzde 50 Demektir!", *TÜSİAD Görüş Dergisi*, Mayıs, No: 67, <http://www.tusiad.org/bilgi-merkezi/sureli-yayinlar/tusiad-gorus-dergisi/tusiad-gorus-dergisi-no-67/>, (Erişim Tarihi: 12.09.2012).

[2] Çakır Hanbay Ebru. (2011), "Kadın İstihdamında Yerel Yönetimlerin Rolü, Görevleri ve Sorun Alanları", *TEPAV, Kadın Emeği Konferansı*, Kadın İstihdamı ve Sorun Alanları, 3 Mayıs 2011, Ankara.

[3] Greenwald, Bruce ve Stiglitz, Joseph; (1993), "New and Old Keynesians", *The Journal of Economic Perspectives*, Vol. 7, No. 1 (Winter, 1993), ss. 23-44.

[4] Halt Richard and Pressman Steven. (2001), "A New Guide to Post Keynesian Economics", USA, Routledge Press.

- [5] Kalın Ahmet, "Dudley Dillar'dan Tercümeleler", <http://www.iudergi.com/tr/index.php/iktisatmecmua/article/viewFile/7666/7168>, (Erişim Tarihi:04.09.2012).
- [6] Kandiyyoti, D. (1989) "Women and Turkish state: Political actors or symbolic pawns?" N. Yuval-Davis ve F. Anthias (der.) Women-Nation State içinde, St.Martin's Press, New York.
- [7] Kulak Esra. (2011), "Tarımsal Üretim Süreçlerindeki Değişimin Kırsal Alanda Kadın İstihdamına Etkileri: 1980 Sonrası Gelişmeler, T.C Başbakanlık Kadının Genel Statüsü Müdürlüğü, Ankara, http://www.kadinistatusu.gov.tr/uploa/d/mce/eski_site/Pdf/uzmanlik_tezleri/esra_kulak_tez.pdf, (Erişim Tarihi: 12.09.2012).
- [8] Küçükcalay A.Mesud. (2008). "İktisadi Düşünce Tarihi", Beta Yayınevi, İstanbul.
- [9] Mies, M. (1994). "Gender' and Global Capitalism," (der. Leslie Sklair) Capitalism and Development içinde, Routledge, Londra
- [10] Özar, Ş. (1994) "Some observations on the position of women in the labour market in the development process of Turkey", *Boğaziçi Journal: Review of Social, Economic and Administrative Studies*, Vol:8, No:1, pp.21-43.
- [11] Özdemir Süleyman, Ersöz H. Yunus, Sarıoğlu İbrahim. (2006), "İşsizlik Sorununun Çözümünde KOBİ'lerin Desteklenmesi", *İstanbul Ticaret Odası Yayınları*, <http://www.ito.org.tr/itoyayin/0001268.pdf>, (Erişim Tarihi: 04.09.2012).
- [12] Psacharopoulos, G. ve Tzannatos, Z. (1993) "Economic and Demographic Effects on Working Women in Latin America", *Journal of Population Economics*, Cilt 6(4), ss. 293-315.
- [13] Sharma, R.K., Brijbala and Sharma, H.R. (1999), "Contribution of female labour to farm income : A study of tribal areas of Himachal Pradesh". *Indian J. Agric. Econ.*, 54(3): 305.
- [14] Singh, R.K.P., Anitakumari and Choudhary, A.K.(1999), "Dynamics of Women Work Participation in Bihar". *Indian J. Agric. Econ.*, 54(3): 304.
- [15] Süslü Bora. (2007), İktisada Giriş, Editör: Ömer Faruk Çolak, Gazi Kitabevi, Ankara.
- [16] Şener Ülker. (2011), "Kadın İstihdamında Sorun Alanları, Amasya Örneği Üzerinden", *TEPAV, Kadın Emegi Konferansı, Kadın İstihdamı ve Sorun Alanları*, 3 Mayıs 2011, Ankara.
- [17] TKB(Tarım ve Köyişleri Bakanlığı). (2004), "Kırsal Kalkınma politikaları. II.Tarım Şurası", VIII. Komisyon Raporu içinde (17). Ankara: Tarım ve Köyişleri Bakanlığı.
- [18] TEPAV (Türkiye Ekonomi Politikaları Araştırma Vakfı), www.tepav.org.tr, (Erişim Tarihi: 10.09.2012).
- [19] Toksöz, Gülay. (2007), "Türkiye'de Kadın İstihdam Durumu Raporu", ILO, Ankara.
- [20] TÜİK (Türkiye İstatistik Kurumu), www.tuik.gov.tr, (Erişim Tarihi: 11.09.2012).
- [21] TÜİK (Türkiye İstatistik Kurumu), www.tuik.gov.tr, (Erişim Tarihi: 11.08.2012).
- [22] Ünal Işıl, L. "İşgücü Piyasalarında Eğitimsel Niteliklerin Rolü", <http://dergiler.ankara.edu.tr/dergiler/40/505/6101.pdf>, (Erişim Tarihi: 07.09.2012).
- [23] www.toplumvebilim.com, (Erişim Tarihi: 14.09.2012).
- [24] Yıldırak Nurettin, Gülçubuk Bülent, Gün, Sema, Olhan Emine, Kılıç Mehmet. (2002), "Türkiye'de Gezici ve Geçici Kadın Tarım İşçilerinin Çalışma ve Yaşam Koşulları ve Sorunları", <http://www.ilo.org/public/turkish/region/eurpro/ankara/publ/kadintarim.pdf>, (Erişim Tarihi: 13.09.2012).
- [25] Zhang Linxiu, Brauw Alen and Rozelle Scott. (2004), "China's Rural Labor Market Development and Its Gender Implications", *China Economic Review* 15, 230-247, www.science.direct.com, (Erişim Tarihi:17.09.2012).