

Bingöl İli Kent Merkezinde Balık Eti Tüketim Alışkanlıklarının BelirlenmesiErsin KARAKAYA^{1*}Muammer KIRICI²¹Bingöl Üniversitesi, Ziraat Fakültesi, Tarım Ekonomisi Bölümü, Bingöl, Türkiye²Bingöl Üniversitesi, Ziraat Fakültesi, Su Ürünleri Bölümü, Bingöl, Türkiye

*Sorumlu Yazar:

E-posta:karakayaersin@hotmail.com

Geliş Tarihi: 15 Şubat 2016

Kabul Tarihi: 11 Mart 2016

Özet

Bu çalışma, Bingöl'de balık tüketiminde mevcut durumu belirlemek, kent merkezindeki bireylerin balık tüketimindeki tercihlerini ve alışkanlıklarını ortaya koymak amacıyla yapılmıştır. 2016 yılı içerisinde gerçekleştirilen çalışmanın materyalini, Bingöl'de ikamet eden toplam 384 kişi ile yapılan anketten elde edilen veriler oluşturmaktadır. Veriler tanımlayıcı istatistikler, χ^2 testi ve Tek Yönlü Varyans (ANOVA) testlerinden yararlanılarak analiz edilmiştir. Analiz sonuçlarına göre, tüketicilerin %83,5'inin balık tükettikleri tespit edilmiştir. Hanehalklarının ortalama balık harcaması 105,52 TL/ay, ortalama balık tüketim miktarı 4,88 kg/ay ve kişi başı ortalama balık tüketim miktarı 12,2 kg/yıl olarak hesaplanmıştır. Yüksek gelir grubundaki tüketicilerin düşük ve orta gelir grubundaki tüketicilere nazaran, evli bireylerin ise bekarlara nazaran daha fazla balık tükettikleri belirlenmiştir ($P<0,05$). Ortalama balık tüketim miktarı hamsi için 2,3 kg/ay, palamut için 3,1 kg/ay, alabalık için 3,3 kg/ay ve dere balığı için ise 3,7 kg/ay olarak hesaplanmıştır.

Anahtar Kelimeler: Bingöl, balık harcaması, χ^2 testi, balık tüketim miktarı, dere balığı

Determination of Fish Meat Consumption Habits in Bingol City Center**Abstract**

This study was conducted for determining the current status of fish meat consumption, meat consumption preferences and habits of individuals in the province of Bingol city center. The material of this study made in year 2016 is composed of data obtained from surveys made with total 384 persons residing in Bingol city center. Data were analyzed by making use of descriptive statistics, Chi-square test and One Way Variance (ANOVA). According to analysis results, it is confirmed that 83,5% of the consumers consume fish. The average fish expenditure of households is 105,52 £/month, the average fish consumption of households is 4,88 kg/month and the average per person fish consumption is 12,2 kg/year has calculated respectively. Consumers which in the highest income group compared to consumers in low and middle income groups, while married individuals were determined to consume more fish than singles ($P<0,05$). The average fish consumption is calculated 2,3 kg/month for anchovy, 3,1 kg/month for bonito, 3,3 kg/month for trout and 3,7 kg/month for river fish.

Keywords: Bingol, fish expenditure, Chi-square test, the amount of fish consumption, river fish

GİRİŞ

İnsan beslenmesinde dengeli beslenme açısından et ve et ürünlerinin önemi büyüktür. Türkiye'deki kişi başına hayvansal protein tüketimi gelişmekte olan birçok ülkenin gerisindedir. Üretimdeki aksaklıkların yanında, pazarlama yapısındaki sorunlar hayvansal protein tüketiminde diğer ülkelere nazaran geride kalmamızın en önemli nedenlerinden- dir [35,12,34]. Su ürünleri dünyanın artan besin ihtiyacını karşılamada oldukça önemli bir potansiyeldir. Su ürünleri protein oranının yüksek, sindirimini kolay olması, doğada bulunan hemen hemen tüm aminoasitleri içermesi, vitamin yönünden zengin, biyolojik değerinin yüksek olması gibi öne çıkan önemli özellikleriyle, insanların dengeli ve sağlıklı beslenmesinde etkili besin kaynaklarıdır. Bundan dolayı insanların, kaliteli besin ihtiyacının bir kısmını su ürünlerinden karşılaması oldukça önem arz etmektedir [28, 21, 25].

Çizelge 1. Yıllar itibarıyla deniz ürünleri, yetiştiricilik ve tatlısu ürünleri üretimi TÜİK [32]

Yıllar	Deniz Ürünleri (ton)	Yetiştiricilik Üretimi (ton)	Tatlısu Ürünleri (ton)
2005	380 381	118 277	46 115
2006	488 966	128 943	44 082
2007	589 129	139 873	43 321
2008	453 113	152 186	41 011
2009	425 046	158 729	39 187
2010	445 680	167 141	40 259
2011	477 658	188 790	37 097
2012	396 322	212 410	36 120
2013	339 047	233 394	35 074
2014	266 078	235 133	36 134
2015	397 731	240 334	34 176

Türkiye'nin 2005 yılında 544 bin 773 ton düzeyinde olan su ürünleri üretim miktarı, 2007 yılında 772 bin 323 tona kadar yükselmiştir. Söz konusu miktar, 2009 yılında 622 bin 962 ton, 2011 yılında 703 bin 545 ton, 2013 yılında 607 bin 515 ton, 2014 yılında da 537 bin 345 ton olarak, 2015 yılında ise bir önceki yıla göre %25 artarak 672 bin 241 ton olarak gerçekleşmiştir.

TÜİK [32] verilerine göre, üretilen 537 bin 345 ton balığın 115 bin 682 tonu ihraç edilmiştir. Balık ithalatı ise 77 bin 545 ton olmuştur. Kişi başına balık tüketimi 8,6 kilo ile en fazla 2015 yılında gerçekleşmiştir. Kişi başı balık tüketimi dünya ortalaması 16 kg, AB ortalaması ise 25 kg olarak belirlenmiştir. Ülkemizde su ürünleri talebini ve tüketimini etkileyen faktörler; tüketicinin gelir seviyesi, fiyat ve tüketici tercihleri, tüketici alışkanlıkları, bölgenin sosyal ve ekonomik yapısı olarak sıralanabilir. Diğer taraftan Türkiye’de su ürünleri tüketim miktarı bölgeler arası değişim göstermektedir. Türkiye’de yılda kişi başına balık tüketimi Doğu Anadolu, Güneydoğu Anadolu ve İç Anadolu Bölgesinde çok düşükken, Karadeniz ve diğer kıyı bölgelerinde oldukça yüksektir. Örneğin Karadeniz Bölgesi’nde kişi başına yılda 25 kg civarında balık tüketilirken, Doğu ve Güney Doğu Anadolu Bölgesinde bu rakam 1 kg’ın altına düşmektedir [14, 9].

Balığın sağlıklı beslenme açısından olumlu yanları hem de Türkiye’deki üretim potansiyeli ve yaratacağı katma değer dikkate alındığında, Türkiye’de balık tüketimini etkileyen faktörlerin belirlenmesine yönelik çalışmaların yapılması ve gerekli politika önerilerinin geliştirilmesi önem arz etmektedir. Bu çalışma, Bingöl ilinde hanehalkı balık tüketim alışkanlıklarının belirlenerek, balık tüketim miktarını etkileyen faktörlerin incelenmesi amacıyla yapılmıştır. Bu şekilde Bingöl ilinde yaşayan hanelerin beslenme yapısında balığın öneminin belirlenmesi hedeflenmiştir.

MATERYAL ve METOT

Bu çalışmada, araştırma materyalinin birincil verilerini Bingöl il merkezindeki tüketicilerden elde edilen 2016 yılına ait veriler oluşturmaktadır. Veriler çalışmanın amacına uygun olarak düzenlenmiş anket formu kullanılarak, tüketicilerle karşılıklı görüşme yoluyla elde edilmiştir. İkincil veriler ise konu ile ilgili kamu kuruluşlarından, yerli ve yabancı bilimsel çalışmalardan, dergi ve çeşitli yayınlardan sağlanmıştır. Bingöl ili kent merkezinde yaşayan insanların balık tüketim alışkanlıklarının belirlenmesi amacıyla uygulanan ankette kişilere en fazla beğendikleri ve tercih ettikleri balık türü, tüketim miktarları, tercih sebepleri ve ürünleri pişirme şekilleri gibi konularda sorular yöneltilmiştir.

Bingöl kent merkezi sosyal ve ekonomik düzey bakımından düşük, orta ve yüksek olmak üzere üç bölgeye ayrılmıştır. Her bölgede yaşayan nüfus sayısı belirlenmiş, bölgelerde katılımcılar tesadüfi olarak seçilerek toplam örnek sayısı bölgelere eşit olarak dağıtılmıştır. Bu çalışmada Bingöl kent merkezindeki hanehalkı (150,626) araştırmanın ana kitlesini oluşturmaktadır [3].

Anket uygulaması yapılan hane sayısının belirlenmesinde, sınırlı popülasyonlarda maksimum örnek büyüklüğüne ulaşmak için birçok çalışmada da kullanılan [10,5,27,16,7,22,13] oransal örnek hacmi formülünden yararlanılmıştır [24].

$$n = \frac{Np(1-p)}{(N-1)\sigma_{px}^2 + p(1-p)}$$

Formülde; σ_{px}^2 = Oranın Varyansı; n = Örnek Hacmi; N = Ana Kitlenin Birey Sayısı; p = Oran (p = 0,5 alınmıştır). Ana kitleyi oluşturan tüketicilerin özellikleri başlangıçta bilinmediği için, örnek hacmini maksimum kılacak şekilde p= 0,5 olarak alınmış ve uygun örnek hacmi belirlenmiştir. %95 güven aralığı, %5 hata payı esas alınarak örneklem

hacmi 384 olarak tespit edilmiştir.

Anketten elde edilen veriler SPSS 16.0 (Statistical Package for Social Sciences) paket programında analiz edilmiştir. Analiz kapsamında, frekans tabloları, pasta ve çubuk grafikler, χ^2 testi, bağımsız örneklem t testi ve Tek Yönlü Varyans (ANOVA) Analizi’nden faydalanılmıştır. Tek Yönlü Varyans analizinde farklılığın hangi gruplardan kaynaklandığını belirlemek için Duncan testi kullanılmıştır.

BULGULAR ve TARTIŞMA

Tüketicilerin sosyo-ekonomik nitelikleri

Çizelge 2’de tüketicilerin bazı özelliklerine ait minimum, maksimum ve ortalama değerler verilmiştir. Tüketicilerin yaşları 18 ile 65 arasında değişmekte olup ortalama yaşları 34,36 olarak saptanmıştır. Hanehalkı sayısı 1 ile 12 kişi arasında değişirken ortalama 4,77 kişi olarak belirlenmiştir. Ortalama aylık gelir 800 TL-11000 TL arasında değişmekte ve ortalama 3785,68 TL, ortalama aylık harcama 500 TL-6000 TL arasında değişmekte ve ortalama 2153,02 TL, ortalama aylık gıda harcaması ise 200 TL-3000 TL arasında değişmekte ve ortalama 955,73 TL olarak hesaplanmıştır. Aylık ortalama gelir içinde; aylık harcamanın oranı %56,8, gıda harcamasının oranı ise %25,2 olarak belirlenmiştir. Aylık ortalama harcamanın %44,3’ü gıda harcaması olarak, %55,7’si ise diğer (kira, sağlık vb.) harcamalar olarak belirlenmiştir. Nalinci [23] tarafından yapılan çalışmada; tüketicilerin ortalama yaşı 40,03, ortalama hanehalkı genişliği 3,94 kişi, ortalama aylık gelirleri 2026,59 TL, ortalama harcamaları 1462,51 TL, ortalama gıda harcamaları 426,96 TL ve aylık ortalama harcamalarının %29,2’si gıda harcaması olarak belirlenirken %70,8’i ise diğer harcamalar olarak belirlenmiştir. TÜİK [31] hanehalkı bütçe araştırmasına göre; hanehalkı başına aylık ortalama tüketim harcaması 2848,00 TL olarak hesaplanmış, harcamaların %19,7’si gıda ve alkolsüz içeceklerden oluşmuştur. İnci ve ark. [18] tarafından yapılan çalışmada, incelenen toplam 384 ailede aylık ortalama gelir 2183,12 TL olarak, ortalama aylık gıda harcaması ise 486,0 TL olarak hesaplanmıştır. Bingöl ilinde yapılan diğer bir çalışmada, aylık ortalama gıda harcamasının aylık ortalama gelirdeki oranı ise %22,2 olarak hesaplanmıştır [20]. Tokat ili kentsel alanda yapılan bir çalışmada, incelenen ailelerin ortalama aylık geliri 1608,71 TL, aylık ortalama tüketim harcaması 1186,21 TL, ortalama gıda harcaması 492,63 TL olarak belirlenmiştir [19]. Aydın ili kentsel alanda yapılan bir çalışmada, incelenen ailelerin ortalama aylık geliri 1805,41 TL, aylık ortalama tüketim harcaması 1219,36 TL, ortalama gıda harcaması 494,50 TL olarak belirlenmiştir [33]. Çalışmamız bu bulguları itibarıyla bu çalışmalardan farklı sonuçlar ortaya koymuştur.

Çizelge 2. Tüketicilerin bazı özelliklerinin minimum ve maksimum aralıkları

Özellikler	Sayı	Minimum	Maksimum	Ortalama
Yaş	384	18	65	34,36
Hanehalkı	384	1	12	4,77
Ortalama aylık gelir	384	800	11000	3785,68
Ortalama aylık harcama	384	500	6000	2153,02
Ortalama aylık gıda harcaması	384	200	3000	955,73

Ankete katılan tüketicilerin %48,4'ünün bayan, %51,6'sının erkek olduğu, %25,3'ünün bekâr, %74,7'sinin ise evli olduğu belirlenmiştir. Okuryazar olmayan tüketici oranı %4,4, okuryazar olan tüketici oranı %7,8, ilköğretim mezunu olan tüketici oranı %12,2, ortaöğretim mezunu olan (lise dahil) tüketici oranı %23,2 ve yükseköğretim mezunu olan (lisansüstü dahil) tüketici oranı ise %52,3 olarak bulunmuştur. Tüketicilerin %6,8'i esnaf, %7,3'ü emekli, %7,8'i serbest meslek, %8,3'ü işçi, %18,5'i öğrenci, %23,4'ü ev hanımı ve %27,9'u ise memur olarak belirlenmiştir. Ankete katılan tüketicilerin %55,7'sinin eşinin çalıştığı, %44,3'ünün eşinin çalışmadığı belirlenmiş, tüketicilerin %64,6'sının kendi evinde, %35,4'ünün ise kirada oturduğu saptanmıştır. Arabası olan tüketici oranı %49,7, arabası olmayan tüketici oranı %50,3 olarak bulunurken, tüketicilerin %72,7'si 5 yıl ve daha fazla süredir şehirde ikamet ettiklerini, %27,3'ü ise 5 yıldan az süredir şehirde ikamet ettiklerini belirtmişlerdir.

Balıkları tüketim yapısı, ortalama aylık harcamalar ve aylık balık tüketim miktarı

Gelir grupları itibariyle balıkları tüketim durumu, ortalama aylık harcama, aylık gıda harcaması, aylık balık harcaması ve balık tüketim miktarı Çizelge 3'de verilmiştir. Tüketicilerin %26,6'sı (102 kişi) düşük gelir grubunda, %43,8'i (168 kişi) orta gelir grubunda ve %29,6'sı (114 kişi) ise yüksek gelir grubunda yer almıştır. Balık tüketenlerin oranı %83,5 (321 kişi), balık tüketmeyenlerin oranı ise %16,5 (63 kişi) olarak hesaplanmıştır. Düşük gelir grubunda balık tüketenlerin oranı %80,3 (82 kişi), tüketmeyenlerin oranı ise %19,7 (20 kişi), orta gelir grubunda balık tüketenlerin oranı %79,7 (134 kişi), tüketmeyenlerin oranı ise %20,3 (34 kişi), yüksek gelir grubunda balık tüketenlerin oranı %92,1 (105 kişi), tüketmeyenlerin oranı ise %7,9 (9 kişi) olarak tespit edilmiştir. Yüksek gelir grubundaki tüketicilerin düşük ve orta gelir grubundaki tüketicilere nazaran daha fazla balık tükettikleri belirlenmiştir ($P<0.05$). Çalışmamızın bulguları, Gürgün [17] tarafından Bitlis'te yapılan çalışmada, balığın tüketilme oranı %95, Orhan ve Yüksel [26] tarafından Burdur'da yapılan çalışmada balık tüketenlerin oranı %88,3, Balık ve ark. [6] tarafından Ordu ili Fatsa ve Aybastı ilçelerinde yapılan çalışmanın bulgularına göre bireylerin Fatsa ilçesi'nde %95,8'inin, Aybastı ilçesi'nde 90,6'sının balık tükettiği, Çadır ve Duman [9] tarafından Keban Baraj Gölü Ova Bölgesinde (Elazığ) yapılan çalışmada, balık tüketenlerin oranı %61,15, Ercan ve Şahin [13] tarafından Kahramanmaraş kent merkezinde yapılan çalışmada, balığın tüketilme oranı %84,6 sonuçlarıyla benzerlik göstermiş, Çolakoğlu ve ark. [11] tarafından Çanakkale'de yürütülen çalışmada balığın tüketilme oranı %29,9, Yüksel ve ark. [37] tarafından Tunceli'de yapılan çalışmada, balık tüketenlerin oranı %22, Şen [29] tarafından yürütülen çalışmada Konya ilinde balık tüketilme oranı %22,8, Mersin ilinde balık tüketilme oranı ise %25,8, Olgunoğlu ve ark. [25] tarafından Adıyaman'da yapılan çalışmada balık tüketenlerin oranı %5 sonuçlarıyla farklılık ortaya koymuştur. Tüketicilerin ortalama aylık gelirleri düşük gelir grubunda 1633,33 TL, orta gelir grubunda 3063,10 TL, yüksek gelir grubunda ise 6776,32 TL olarak hesaplanmış, ortalama aylık gelirler arasındaki farklar istatistiki olarak anlamlı bulunmuştur ($P<0.05$). Ortalama aylık harcama düşük gelir grubunda 1237,25 TL, orta gelir grubunda 2039,05 TL, yüksek gelir grubunda ise 3140,35 TL olarak hesaplanmış, ortalama aylık harcamanın gelir arttıkça arttığı görülmüş, gelir grupları iti-

bariyle aylık harcama arasındaki farkların istatistiki olarak önemli olduğu belirlenmiştir ($P<0.05$). Ortalama aylık gıda harcaması düşük gelir grubunda 569,61 TL, orta gelir grubunda 883,33 TL, yüksek gelir grubunda 1407,89 TL olarak hesaplanmış, ortalama aylık gıda harcamasının gelir arttıkça arttığı görülmüş gelir grupları itibariyle aylık harcama arasındaki farkların istatistiki olarak önemli olduğu belirlenmiştir ($P<0.05$). Ortalama aylık harcamanın ortalama gelir içindeki payı gelir grupları itibariyle gelir arttıkça azalmış, düşük gelir grubunda aylık harcamanın aylık gelirdeki oranı %75,7, orta gelir grubunda %66,5 ve yüksek gelir grubunda ise %46,3 olarak belirlenmiştir. Aylık gıda harcamasının aylık harcama içerisindeki oranı düşük gelir grubunda %46, orta gelir grubunda %43,3 ve yüksek gelir grubunda ise %44,8 olarak bulunmuştur. Erdal ve Esengün [14] Tokat ilinde yaptıkları çalışmada, ailelerin yıllık ortalama gelirleri 1604,0 TL, yıllık harcamaları içerisinde gıda harcamalarının payı, yaklaşık %28,4, düşük gelir grubunda toplam harcama içerisinde gıda harcamalarının payı %36,1, orta ve yüksek gelir grubunda ise sırasıyla %28,3 ve %19,4 olarak bulunmuştur. Düşük gelir grubunda toplam harcamaların gelire oranı %83,6 iken orta ve yüksek gelir grubunda sırasıyla %71,2 ve %59,7 olarak hesaplanmıştır. Yıllık kişi başına balık tüketim miktarı genel ortalama 13 kg, düşük ve orta gelir grubunda yıllık kişi başına balık tüketimi ortalama 14-15 kg iken yüksek gelir grubunda bu miktar yaklaşık 9 kg olarak bildirilmiştir. Ortalama aylık balık harcaması hesaplanırken tüketicilerin aylık olarak balığa ödedikleri değerler (kg x fiyat) esas alınmış, bütün gelir grupları itibariyle tüketicilerin ortalama aylık balık harcaması 105,52 TL olarak belirlenmiş, düşük gelir grubunda ortalama aylık balık harcaması 61,18 TL, orta gelir grubunda ortalama aylık balık harcaması 91,70 TL, yüksek gelir grubunda ortalama aylık balık harcaması ise 165,57 TL olarak saptanmıştır. Gelir arttıkça balık harcamasının da arttığı belirlenmiş, gelir grupları itibariyle balık harcamaları arasındaki farklılıklar istatistiki olarak önemli bulunmuştur ($P<0.05$). Aylık balık harcamasının aylık gıda içerisindeki oranı düşük gelir grubunda %10,7, orta gelir grubunda %10,3 ve yüksek gelir grubunda ise %11,7 olarak hesaplanmıştır. Aylık balık harcamasının aylık gelir içindeki payı düşük gelir grubunda %3,7, orta gelir grubunda %2,9 ve yüksek gelir grubunda ise %2,4 olarak belirlenmiş, gelir arttıkça balık harcamasına ayrılan payın azaldığı sonucu ortaya çıkmıştır. Akbay ve ark. [2] tarafından yapılan çalışmada, aylık su ürünleri tüketim harcamalarının toplam gıda harcamaları içerisindeki oranı, en düşük gelir grubunda %0,78 iken, en yüksek gelir grubunda %1,62 ve Türkiye ortalaması ise %1,17 olarak belirlenmiştir. Aile başına düşen ortalama su ürünleri tüketim miktarı 1 kg olarak bulunurken, en düşük gelir grubunda bulunan ailelerin yaklaşık %24,13'ü su ürünleri tüketimini tercih ederken, en yüksek gelir grubunda bu oran %44,14 olarak bildirilmiştir. Çalışmamız bu bulgular itibariyle bu çalışmadan farklı sonuçlar ortaya koymuş, aylık su ürünleri tüketim harcamalarının toplam gıda harcaması içindeki oranı ve gelir grupları itibariyle su ürünleri tüketim değerleri çalışmamızda daha yüksek bulunmuştur. Aylık balık tüketim miktarı gelir arttıkça artma eğilimi göstermiş, düşük gelir grubunda aylık balık tüketimi 3,54 kg, orta gelir grubunda 5,08 kg ve yüksek gelir grubunda ise 5,77 kg olarak tespit edilmiştir. Yıllık balık tüketim miktarı 58,56 kg ve kişi başı balık tüketim miktarı ise 12,2 kg olarak hesaplanmıştır. Adıgüzel ve ark. [1] Tokat ili Almus ilçesinde yaptıkları bir araştırmada kişi başına yıllık balık tüketim miktarını 14,71 kg olarak bildirmişlerdir.

Temel [30] Rize’de yaptığı çalışmada, hanehalkı genişliğini 3,88 kişi, ortalama geliri 2722,87 TL/ay, balık tüketimini 77,83 kg/yıl, ortalama gıda harcamasını 538,61 TL/ay ve toplam harcamayı 1497,95 TL/ay olarak bildirmiştir. Gıda harcamasının toplam harcama içindeki oranı %35,9, toplam gelirdeki oranı ise %19,7 olarak hesaplanmıştır. Çalışmamızın bulguları bu çalışma bulgularıyla farklı sonuçlar ortaya koymuş, çalışmamızda bulunan yıllık balık tüketimi değeri (58,56 kg/yıl) çalışmada bulunan değerden düşük çıkarken, diğer sonuçlar Temel [30]’in çalışma sonuçlarından yüksek bulunmuştur. Uzundumlu ve Dinçel [34] Trabzon ili Beşikdüzü ilçesinde yaptıkları çalışmada, hane genişliğini ortalama 4,20 kişi, hane gelirini ortalama 2662,93 TL/ay, hane gıda giderini ortalama 525,91 TL/ay, ortalama balık harcamasını ortalama 39,61 TL/ay ve kişi başı balık tüketimini 15,01 kg/yıl olarak bildirmişlerdir. Çalışmamızın bulguları daha önce yapılan Adıgüzel ve ark. [1] ve Uzundumlu ve Dinçel [34]’nin çalışma bulgularıyla farklılıklar ortaya koymuş, kişi başı yıllık balık tüketimi diğer çalışma bulgularından daha düşük çıkmıştır. Ercan ve Şahin [13] Kahramanmaraş kent merkezinde yaptıkları çalışmalarında ortalama hanehalkı sayısını 3,20 kişi, ortalama geliri 2436,41 TL/ay, ortalama gıda harcamasını

567,76TL/ay, hanehalkı geliri içinde toplam gıda harcamalarının oranını %29, kişi başı ortalama balık tüketim ve harcama miktarları sırasıyla 0,344 kg/ay ve 8,45 TL/ay olarak tespit edilmiştir. Çalışmamızın bulguları bu çalışmanın bulgularıyla farklı sonuçlar ortaya koymuş, gıda harcamasının gelirdeki oranı çalışmamızda daha düşük (%25,2) bulunurken, kişi başı ortalama balık tüketim ve harcama miktarları ise daha yüksek bulunmuştur (1,02 kg/ay ve 22,1 TL/ay). Gül Yavuz ve ark. [15]’nin bildirdiğine göre, balık tüketiminde en fazla tüketim Trabzon ve Giresun’da 29,52 kg/yıl, Tokatta 14 kg/yıl, Çanakkale’de 1-6 kg/yıl, Isparta’da 3,8 kg/yıl ve Elazığ’da 3,3 kg/yıl olarak tespit edilmiştir. Çalışmamızda bulduğumuz yıllık balık tüketim miktarı (58,56 kg) diğer çalışma bulgularından oldukça yüksek bulunmuş, bunun en önemli nedeninin diğer çalışmalarda balığın tüketilme oranının çalışmamıza nazaran daha düşük oranda olması olarak düşünülmektedir. Dünyada kişi başı ortalama balık tüketimi 19,2 kg, Avrupa Birliği’nde ortalama 24 kg, İspanya’da 40 kg, Yunanistan’da 23,1 kg, Fas’ta 28 kg, Mısır’da 11,2 kg, Tunus’ta 9,3 kg olarak bildirilmiştir [36]. Türkiye’de 2015 yılında kişi başı su ürünleri tüketimi 6,2 kg olarak belirlenmiştir [4].

Çizelge 3. Gelir grupları itibarıyla balık tüketim durumu, ortalama aylık harcama, aylık gıda harcaması, aylık balık harcaması ve balık tüketim miktarı

Özellikler	Gelir grupları			
	Düşük gelir grubu (≤2000 TL)	Orta gelir grubu (2001 TL-4999 TL)	Yüksek gelir grubu (>4999 TL)	Toplam/ortalama
Balık tüketenler	80,3a	79,7a	92,1b	83,5
Balık tüketmeyenler	19,7a	20,3a	7,9b	16,5
Toplam	100,0	100,0	100,0	100,0
Ortalama aylık gelir (TL)	1633,33a	3063,10b	6776,32c	3785,68
Ortalama aylık harcama (TL)	1237,25a	2039,05b	3140,35c	2153,02
Ortalama aylık gıda harcaması (TL)	569,61a	883,33b	1407,89c	955,73
Ortalama aylık balık harcaması (TL)	61,18a	91,70b	165,57c	105,52
Aylık balık tüketim miktarı (kg)	3,54a	5,08b	5,77b	4,88
Yıllık balık tüketim miktarı (kg)	42,48	60,96	69,24	58,56
Hanehalkı sayısı (kişi)	5,33a	5,02a	3,90b	4,77
Kişi başı balık tüketim miktarı (kg/yıl)	7,96	12,1	17,7	12,2

Anket yapılan hanelerde gıda alışverişi, balık satın alma kararı ve balık alışverişi

Gelir grupları itibarıyla gıda alışverişini yapan kişinin oransal dağılımı Çizelge 4’te verilmiştir. Hanelerde gıda alışverişinin genel olarak %42,7 oranında birlikte yapıldığı sonucu belirlenmiş, düşük gelirli ailelerde gıda alışverişinin daha çok (%37,3) bireyin kendisi tarafından, orta ve yüksek gelirli ailelerde ise sırasıyla (%38,7 ve %61,4) birlikte yapıldığı tespit edilmiştir. Van ili kentsel alanda yapılan bir çalışmada; gıda alışverişinin %58,33 oranında baba tarafından yapıldığı Ceylan [8], Amasya’da yapılan diğer bir çalışmada Nalinci [23], tüketicilerin ailelerinde çoğunlukla babanın (%38,16) alışveriş yapmakta olduğu sonucu bildirmiştir. Uzundumlu ve Dinçel [34] tarafından Trabzon’da yapılan çalışmada, gıda alışverişini ilk sırada %39,65 ile aile reisi ve %31,90 ile aile reisinin eşinin yaptığı belirlenmiştir. Çalışmamız bu bulgular itibarıyla daha önce yapılan bu çalışmalardan farklı bir sonuç ortaya koymuştur. Tokat ilinde yapılan çalışmada tüketici ailesinde gıda

alışverişinin %47 oranında birlikte yapıldığı Karakaş [19], Aydın ilinde yapılan başka bir çalışmada ise Ulaş [33] bu oran %45,7 olarak belirlenmiştir. Çalışmamızın sonuçları Karakaş [19] ve Ulaş [33]’in bulgularını destekler niteliktedir.

Çizelge 4. Gelir grupları itibariyle gıda alışverişini yapan kişi

Gıda alışverişini yapan (%)	Gelir grupları			
	Düşük gelir grubu (≤2000 TL)	Orta gelir grubu (2001 TL-4999 TL)	Yüksek gelir grubu (>4999 TL)	Ortalama
Kendisi	37,3	31,0	21,9	29,9
Anne	13,7	11,3	4,4	9,9
Baba	15,7	19,0	4,4	13,8
Birlikte	28,4	38,7	61,4	42,7
Yetişkin çocuklar	4,9	0,0	7,9	3,6
Toplam	100,0	100,0	100,0	100,0

Hanelerde balıketini satın alma kararını genel ortalama itibariyle %36,6 oranında anket yapılan bireyin kendisinin verdiği belirlenirken bunu sırasıyla, %28 ile birlikte, %23,4 ile anne, %8,9 ile baba ve %3,1 ile yetişkin çocukların izlediği sonucu ortaya çıkmıştır. Düşük gelirli ailelerde balıketi satın alma kararının daha çok birlikte alındığı (%32,6), orta gelirli ve yüksek gelirli ailelerde ise balıketi satın alma kararının

daha çok anket yapılan bireyin kendisi tarafından alındığı (%30,6; %49,5) tespit edilmiştir (Çizelge 5). Düşük gelir grubunda balıketi satın alma kararında babanın, orta gelir grubunda ise yetişkin çocukların hiç etkisi olmadığı sonucu bulunmuştur.

Çizelge 5. Gelir grupları itibariyle balık satın alma kararını veren aile bireyi

Balıketi satın alma kararını veren kişi (%)	Gelir grupları			
	Düşük gelir grubu (≤2000 TL)	Orta gelir grubu (2001 TL-4999 TL)	Yüksek gelir grubu (>4999 TL)	Ortalama
Kendisi	30,2	30,6	49,5	36,6
Anne	31,4	23,1	17,1	23,4
Baba	0,0	17,9	4,8	8,9
Birlikte	32,6	28,4	23,8	28,0
Yetişkin çocuklar	5,8	0,0	4,8	3,1
Toplam	100,0	100,0	100,0	100,0

Hanelerde balığın en yüksek %37,2 oranla anket yapılan bireyin kendisi tarafından alındığı belirlenmiş, düşük gelirli ailelerde balığın daha çok anne (%39,5) tarafından, orta ve yüksek gelirli ailelerde ise sırasıyla %35,1 ve %50,5 oranında anket yapılan bireyin kendisi tarafından alındığı sonucu belirlenmiştir. Yüksek gelirli ailelerde balık alışverişinde

annenin hiç rolünün olmadığı sonucu saptanmıştır (Çizelge 6). Uzundumlu ve Dinçel [34] yaptıkları çalışmada balık alışverişinde daha çok babanın ve annenin etkili olduğu sonucunu bildirmişlerdir. Çalışmamızın sonucu bu çalışmayla farklı bir sonuç ortaya koymuştur.

Çizelge 6. Gelir grupları itibariyle balık alışverişini yapan kişi

Balıketi alışverişini yapan kişi (%)	Gelir grupları			
	Düşük gelir grubu (≤2000 TL)	Orta gelir grubu (2001 TL-4999 TL)	Yüksek gelir grubu (>4999 TL)	Ortalama
Kendisi	24,4	35,1	50,5	37,2
Anne	39,5	6,7	0,0	13,2
Baba	15,1	34,3	26,7	26,8
Birlikte	15,1	20,9	18,1	18,5
Yetişkin çocuklar	5,9	3,0	4,8	4,3
Toplam	100,0	100,0	100,0	100,0

Tüketicilerin bazı faktörler itibariyle balık tüketim durumu arasındaki ilişki

Cinsiyetler itibariyle tüketicilerin ortalama %83,6'sı balık tüketirken, kadınların erkeklere nazaran daha fazla balık tükettiği saptanmıştır. Yaş gruplarında balığın tüketilme oranı ortalama %84,6 olarak bulunmuş ve orta yaş grubunun diğer gruplara göre daha fazla balık tükettiği belirlenmiştir. Yaş grupları itibariyle balık tüketilme durumu arasındaki ilişki istatistiksel olarak önemli bulunmuştur ($P<0.05$). Okuryazar grubunda olan tüketicilerin diğer gruptaki bireylere nazaran daha fazla balık tükettiği ve eğitim faktörüyle balık tüketim durumu arasındaki ilişkinin çok

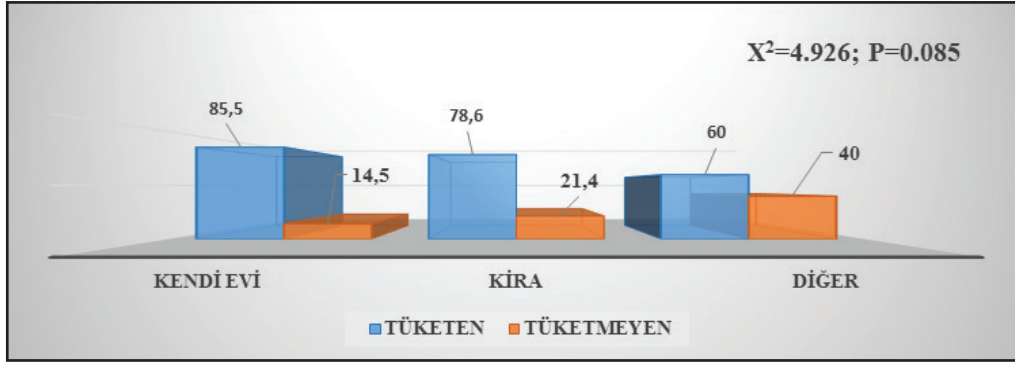
önemli olduğu belirlenmiştir ($P<0.01$). Medeni durum faktörünün balık tüketimini önemli ölçüde ($P<0.05$) etkilediği belirlenmiş, evli bireylerin bekârlara nazaran daha fazla balık tükettiği sonucu ortaya çıkmıştır. Eşi çalışan bireylerin eşi çalışmayan bireylere göre daha fazla balık tükettiği belirlenmiştir. Meslek gruplarında en fazla balık tüketen bireylerin emekliler (%88,9) en az balık tüketenlerin ise serbest meslek grubunda (%67,9) olan bireylerin olduğu tespit edilmiştir (Çizelge 7). Kendi evi olan bireylerin kirada olan bireylere ve diğer (akrabasının evi, lojman vb.) bireylere nazaran daha fazla balık tükettiği belirlenmiştir (Şekil 1). Tüketicilerin arabasının olup olmaması durumunun balık

tüketimini çok önemli düzeyde etkilediği belirlenmiş, arabası olan tüketicilerin arabası olmayan bireylere nazaran daha fazla balık tükettiği saptanmıştır (Şekil 2). Şehirde yaşama süresi arttıkça balık tüketiminin azaldığı sonucu belirlenmiş, şehirde yaşama süresi bakımından balık tüketim durumu arasındaki ilişki istatistiki olarak önemli bulunmuştur (Şekil 3). Çanakkale’de yapılan bir çalışmada, ilköğretim ve lise mezunlarının (%20-25), üniversite mezunlarına nazaran (%45) daha az balık tükettikleri belirlenirken, ($P<0.05$) balık tüketimi ile gelir seviyesi arasındaki ilişki ise önemli bulunmamıştır [11]. Tokat’ta yapılan bir çalışmada, balık tüketim miktarıyla gelir, eğitim düzeyi ve ailedeki birey sayısı değişkenleri arasında anlamlı ilişki bulunmazken, mevsim ve sosyal statü değişkenleri arasındaki ilişki anlamlı bulunmuştur [14]. Yüksel ve ark. [37] Tunceli’de yaptıkları çalışmada, yaş ve cinsiyete göre en fazla beğenilen ve en fazla tüketilen et türü arasındaki farkları önemli bulmuş, en beğenilen et türünün (%48) balık ve en az tüketilen et türünün de (%22) balık olduğunu bildirmişlerdir. Şen [29] tarafından

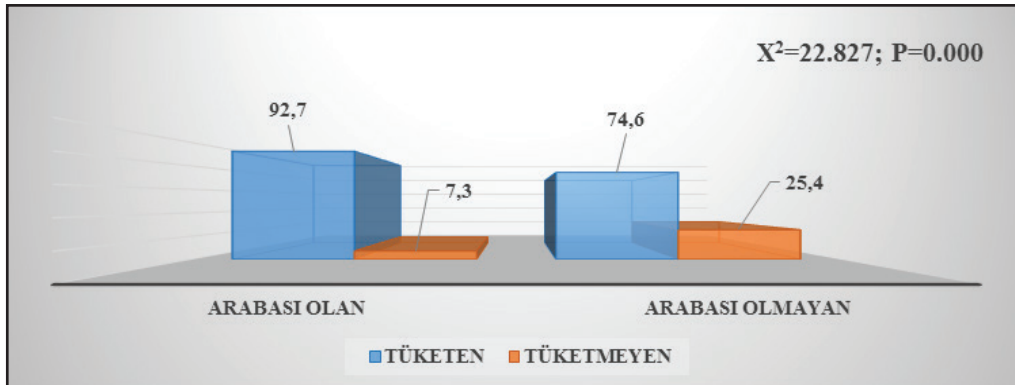
Konya ve Mersin’de yapılan çalışmada, gelir düzeyi ile et türü tercihi arasındaki ilişki önemli bulunmamıştır. Akbay ve ark. [2] tarafından yapılan çalışmada, ailelerin su ürünleri tüketimlerinde etkili olan en önemli faktörlerin gelir, eğitim ve bölgesel farklılıklar olduğu saptanmıştır. Bu faktörlerin dışında istatistiksel olarak önemli bulunan diğer faktörler ise aile genişliği, aile reisinin cinsiyeti, medeni durumu ve yaşıdır. Gül Yavuz ve ark. [15] tarafından Ankara’da yapılan çalışmada, eğitim düzeyi ve gelir durumunun genel olarak tüketicilerin su ürünleri tercihlerinde etkili olan iki önemli faktör olduğu belirlenmiştir. Çalışmamız bu bulguları neticesiyle Erdal ve Esengün [14] ve Şen [29]’in çalışma bulgularından tamamen farklı, Akbay ve ark. [2] ve Gül Yavuz ve ark. [15]’nin çalışma bulgularıyla birebir benzer, Çolakoğlu ve ark. [11] ve Yüksel ve ark. [37]’nin çalışma bulgularıyla kısmen farklı ve kısmen benzer sonuçlar ortaya koymuştur.

Çizelge 7. Gruplar itibarıyla balık tüketimi arasındaki ilişki

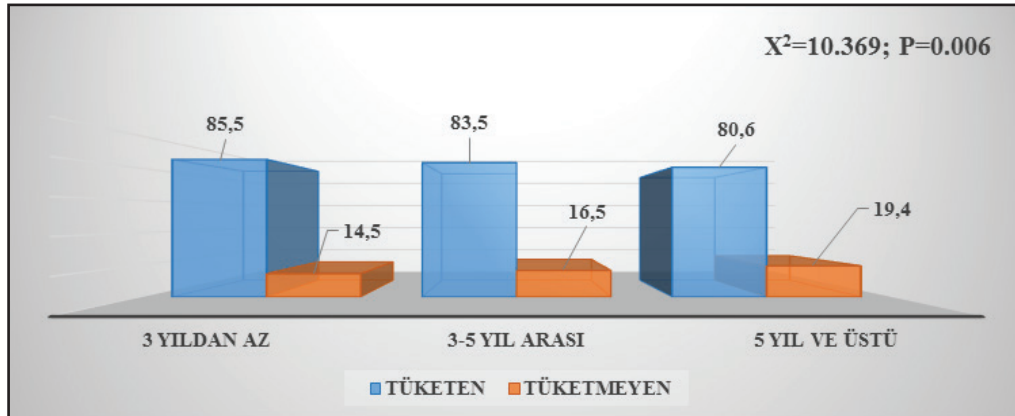
Faktörler		Tüketen	Tüketmeyen	Toplam
Cinsiyet	Kadın	84,9	15,1	100,0
	Erkek	82,3	17,7	100,0
	Ortalama	83,6	16,4	100,0
	$X^2= 0.481, P=0.488$			
Yaş	18-30	77,5	22,5	100,0
	31-43	92,4	7,6	100,0
	44 ve üstü	84,1	15,9	100,0
	Ortalama	84,6	15,4	100,0
$X^2= 11.422, P=0.003^{**}$				
Eğitim durumu	Okur-yazar değil	52,9	47,1	100,0
	Okur-yazar	90,0	10,0	100,0
	İlköğretim	78,7	21,3	100,0
	Ortaöğretim	85,4	14,6	100,0
	Yükseköğretim	84,1	15,9	100,0
	Ortalama	78,2	21,8	100,0
$X^2= 18592, P=0.001^{***}$				
Medeni durum	Evli	86,8	13,2	100,0
	Bekâr	74,2	25,8	100,0
	Ortalama	80,5	19,5	100,0
$X^2= 8.303, P=0.004^{**}$				
Eşin çalışma durumu	Çalışan	88,0	12,0	100,0
	Çalışmayan	83,5	16,5	100,0
	Ortalama	85,7	14,3	100,0
$X^2= 1.282, P=0.258$				
Meslek	İşçi	84,4	15,6	100,0
	Memur	86,0	14,0	100,0
	Esnaf	86,7	13,3	100,0
	Serbest	67,9	32,1	100,0
	Emekli	88,9	11,1	100,0
	Ev hanımı	84,6	15,4	100,0
	Diğer	77,5	22,5	100,0
	Ortalama	82,2	17,8	100,0
$X^2= 9.526, P=0.146$				



Şekil 1. Ev mülkiyet durumu itibarıyla balık tüketimi



Şekil 2. Arabası olup olmama durumuyla balık tüketimi arasındaki ilişki



Şekil 3. Şehirdeki ikamet süresi ve balık tüketimi arasındaki ilişki

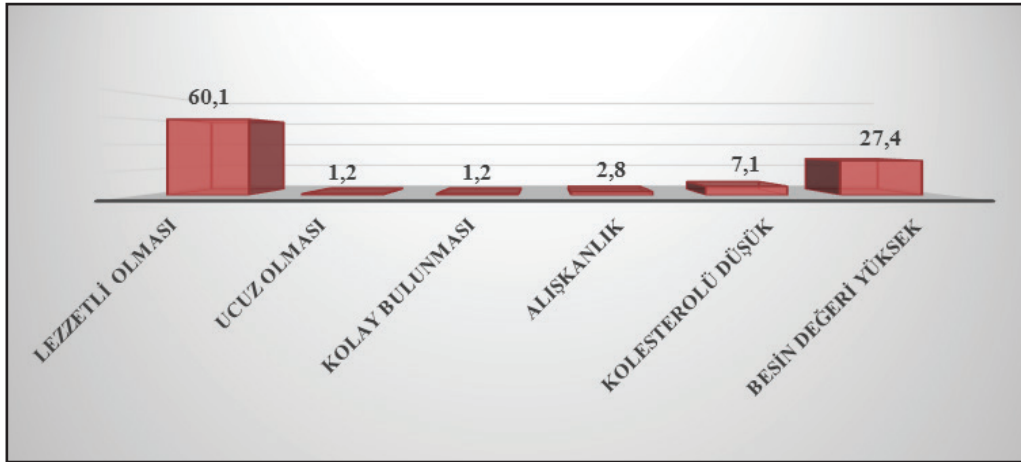
Tüketicilerin balık tüketim durumu ve tüketim tercihleri ile ilgili görüşleri

Balık tüketenlerin oranı %83,5 (321 kişi), balık tüketmeyenlerin oranı ise %16,5 (63 kişi) olarak hesaplanmıştır (Çizelge 3). Balık tüketmeyen 63 kişinin balık tüketmeme nedenlerinin dağılımı incelendiğinde 5 kişinin (%7,9) et yemediği için, 8 kişinin (%12,6) ekonomik nedenlerden dolayı ve 50 kişinin (%79,5) ise diğer (sevmiyor, önemsemiyor vb.) nedenlerden dolayı balık tüketmedikleri belirlenmiştir. Şen [29] Konya ve Mersin'de yaptığı çalışmada balık tüketmeme nedeni olarak pahalı olması faktörünün oranını Konya için %26,6, Mersin için ise %54,2 olarak bildirmiştir. Tüketicilere sağlıkları için yeterli miktarda balık tüketip tüketmedikleri sorulmuş 364 kişiden %50 oranında evet, %50 oranında hayır cevapları alınmıştır. Hayır diyen bireylerin (182 kişi) bu duruma neden olarak %16,4 oranında balık sevmediğini, %23,6 oranında ailesinde balık sevmeyen birinin ve balık tüketip

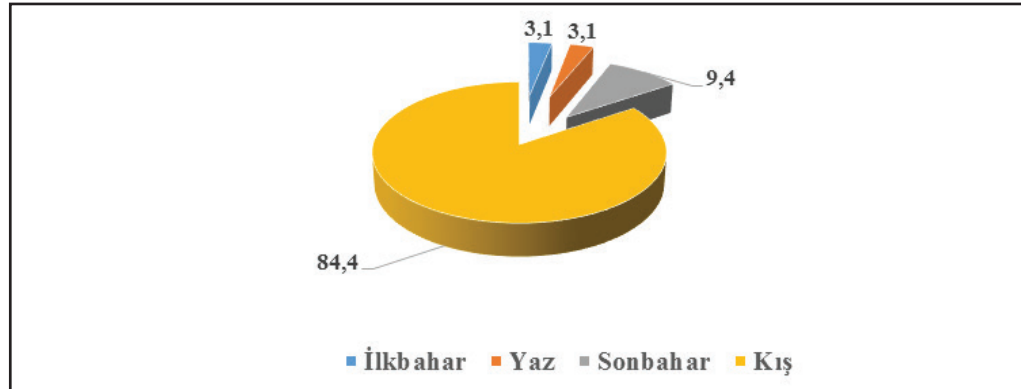
tüketmeme durumunu önemsemediğini, %28,8 oranında gelir yetersiz ve %7,6 oranında ise diğer nedenlerden gibi cevaplar ortaya çıkmıştır. Gül Yavuz ve ark. [15] tarafından Ankara'da yapılan çalışmada balık tüketimini yetersiz bulan tüketici oranı %58,7, bu duruma balık fiyatlarını neden olarak gösteren tüketici oranı ise %21,4 olarak bulunmuştur. Kahramanmaraş kent merkezinde yapılan çalışmada, balık tüketimini yeterli miktarda tükettiklerini düşünenlerin oranı %47 olarak tespit edilmiştir [13]. Tüketicilerin balık tercihindeki öncelikli nedeni %60,1 ile lezzetli olması olurken, balık tercihinde ucuz olması ve kolay bulunması gibi nedenlerin oranı oldukça düşük (%1,2) bulunmuştur (Şekil 4). Yüksel ve ark. [37] Tunceli'de yaptıkları çalışmada, balık tercihinde lezzet faktörünün oranı çalışmamıza nazaran çok düşük (%7), Çadır ve Duman (2013) tarafından Elâzığ'da yapılan çalışmada ise balık tercihinde lezzet faktörünün oranı çalışmamızla benzer (%59,7) bulunmuştur. Tüketicilerin en çok (%84,4) kış mevsiminde ve akşam

öğününde (%92,7) balık tükettikleri belirlenmiştir (Şekil 5). Erdal ve Esengün [14] tarafından Tokat'ta, Çadır ve Duman [9] tarafından Elazığ'da ve Olgunoğlu ve ark. [25] tarafından Adıyaman'da yapılan çalışmalarda da balık tüketiminin en çok (%74), (%76) ve (%71) kış mevsiminde olduğu belirlenmiştir. Tüketicilerin %35,1'inin 15 günde bir, %33,2'sinin ayda bir, %18,5'inin haftalık ve %13,2'sinin ise özel günlerde balık satın aldığı belirlenmiştir (Şekil 6). Ankara'da Gül Yavuz ve ark. [15] tarafından yapılan çalışmada, tüketicilerin %29,3'ünün haftada bir, %24,4'ünün 15 günde bir ve %20,7'sinin ise ayda bir balık tükettiği, %54,9 ile yarısından fazlasının haftada en az bir kere balık tükettiği sonuçlarının çalışmamızın bulgularını destekler nitelikte olduğu saptanmıştır. Kahramanmaraş kent merkezinde yapılan bir çalışmada, balık tüketiminde ayda birkaç kez tüketim %54 oranla ilk sırada yer almıştır [13]. Tüketicilerin tamamı balığı taze olarak tükettiğini ifade ederken, balığın tüketim şeklinde ise %42,8 ile firın ilk sırada tercih edilirken bunu sırasıyla %21,5 ile tava, %18,2 ile kızartma, %12,9 ile ızgara, %3,1 ile salamura ve %1,5 ile buğulama tüketim şeklinin izlediği belirlenmiştir (Şekil 7). Yüksel ve ark. [37] Tunceli'de yaptıkları çalışmada, tüketicilerin balığı taze olarak tükettiklerini (%92), tüketicilerin balık tüketim şekillerinin firın (%42), tava (%37), mangal (%18) ve buğulama (%3) şeklinde olduğunu bildirmişlerdir. Elazığ'da Çadır ve Duman [9] tarafından yapılan çalışmada balığın taze olarak tüketilme oranı %96 olarak belirlenmiş, tüketim şekli olarak ise kızartma (%66) ve ızgara (%20) sonucu bildirilmiştir. Adıyaman'da yapılan bir çalışmada da balığın taze olarak tüketilme oranı yüksek bulunmuş (%95), balığın tüketim şeklinde ise kızartma (%41), firın

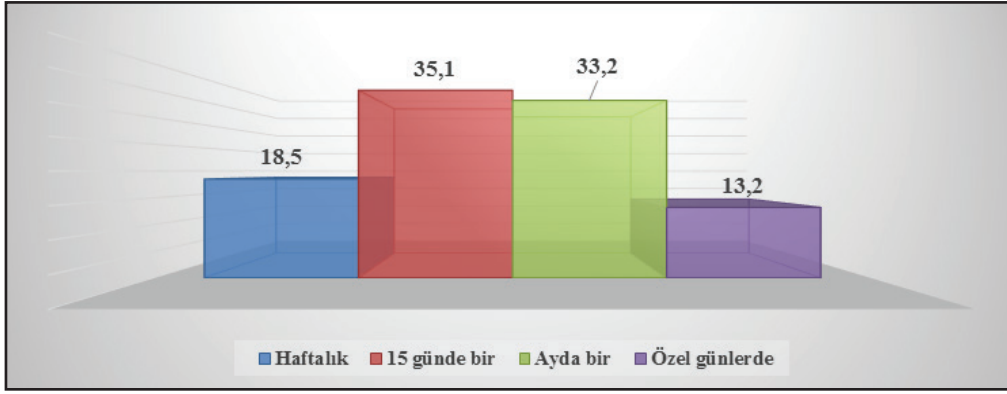
(%35) ve ızgara (%23) olarak belirlenmiştir [25]. Ercan ve Şahin [13] tarafından Kahramanmaraş kent merkezinde yapılan çalışmada da tüketiciler balığı (%37) en çok firında pişirerek tüketmeyi tercih etmişlerdir. Tüketicilerin balığı yüksek oranda (%75,3) sabit balık satıcısından temin ettiği ve bu tercihinde en önemli faktörlerin güven (%57,2) ve tazelik (%28) olduğu belirlenmiştir (Şekil 8). Tokatta yapılan bir çalışmada %80 taze olmasından dolayı tüketicilerin %85'inin balığı sabit balık satıcısından temin ettiği bildirilmiştir [14]. Şen [29] tarafından Mersin ve Konya illerinde yapılan çalışmada Mersin'de yaşayan tüketicilerin balığı %57 oranında balık hal'inden, Konya'daki tüketicilerin ise %42 ile market ve %41,2 ile balık hal'inden temin ettikleri belirlenmiştir. Şen ve ark. [28] tarafından Elazığ'da yapılan çalışmada ailelerin balık satın alırken hem balığın türüne hem de tazeliğine dikkat ettikleri ortaya çıkmıştır. Çadır ve Duman [9] tarafından Elazığ'da yapılan başka bir çalışmada tüketicilerin %65,4'ünün balığı kendilerinin avladığı ve balığı temin edilmesi tercihinde tazelik faktörünün etkisi %96,4 olarak bulunmuştur. Rize'de Temel [30] tarafından yapılan çalışmada tüketicilerin %82,6'sının balığı sabit balıkçıdan temin etmeye önem verdikleri belirlenmiştir. Tüketicilerin %51,4'ü balık fiyatlarını normal, %24,3'ü ucuz, %21,2'si pahalı ve %3,1'i ise balık fiyatlarını çok pahalı buldukları ve balık fiyatlarındaki artışların tüketicilerin %65,8'inin et talebini etkilemediği, %31,1'inin et talebini kısmen etkilediği ve %3,1'inin ise et talebini tamamen etkilediği saptanmıştır (Şekil 9). Elazığ'da yapılan bir çalışmada balık fiyatları tüketiciler tarafından %55,4 ile ucuz bulunmuştur [9].



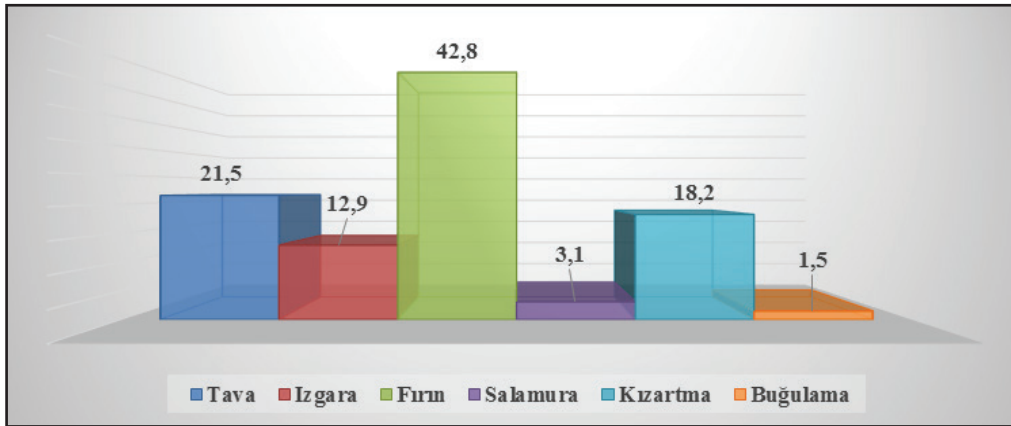
Şekil 4. Tüketicilerin balık tercihindeki öncelikli nedeni



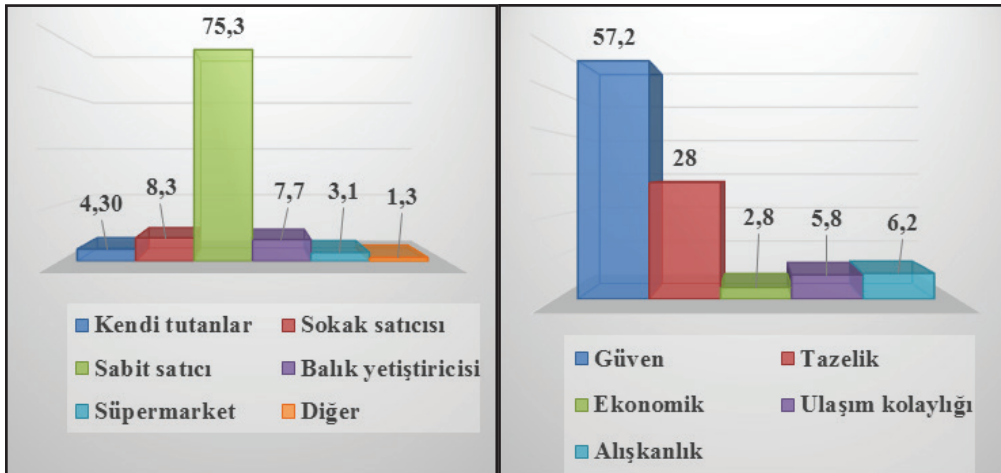
Şekil 5. Mevsimler itibarıyla balık tüketimi



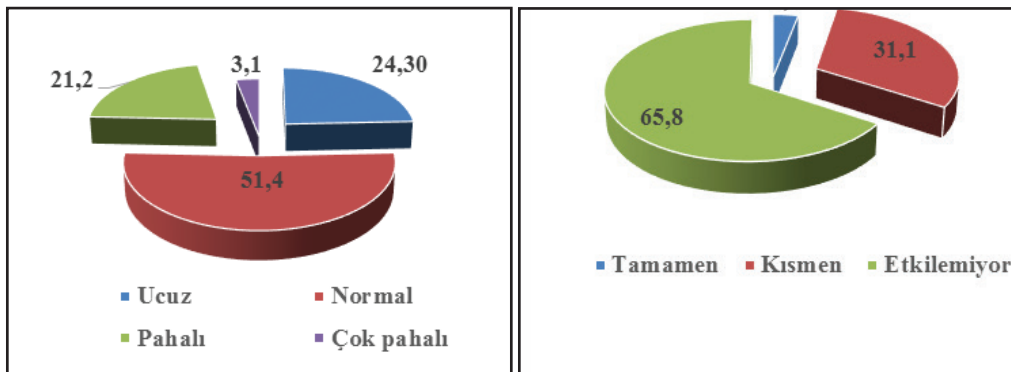
Şekil 6. Balık satın alım sıklığı



Şekil 7. Balık tüketim şekli



Şekil 8. Balığın sağlanış şekli ve nedeni



Şekil 9. Tüketicilerin balık fiyatları ve fiyatlardaki artışların et talebini etkileme durumuyla ilgili düşünceleri

Tüketilen deniz balığı ve tatlı su balığı türü, tüketilme oranı ve aylık tüketim miktarı

Ankete katılan tüketicilerin tükettiği deniz balığı türünde hamsinin tüketilme oranı %40, ortalama tüketim miktarı ise 2,3 kg/ay, palamudun tüketilme oranı %18,8, ortalama tüketim miktarı ise 3,1 kg/ay olarak tespit edilmiştir (Çizelge 8). Tüketilen Tatlısu balığı türünde ise tüketilme oranı en yüksek olan tür %49,5 ile alabalık olurken, diğer türler (Dere balığı) %31,7 ile 2. Sırada, sazan ise %12,5 ile 3. Sırada bulunmuştur. Alabalığın ortalama tüketim miktarı 3,3 kg/ay, dere balığının ortalama tüketim miktarı 3,7 kg/ay ve sazanın ortalama tüketim miktarı ise 3,1 kg/ay olarak hesaplanmıştır (Çizelge 9). Tunceli'de Yüksel ve ark. [37] Çizelge 8. Tüketilen deniz balığı türüne ait tüketim değerleri

Deniz balığı türü	Tüketilme Oranı (%)	Minimum tüketim miktarı (kg/ay)	Maksimum tüketim miktarı (kg/ay)	Ortalama tüketim miktarı (kg/ay)
Hamsi	40.0	1	5	2.3
Levrek	10.0	1	5	1.9
İstavrit	12.2	1	3	1.8
Palamut	18.8	1	10	3.1
Barbun	2.1	1	3	2
Uskumru	2.3	1	1	1
Çipura	8.6	1	5	2.2
Lüfer	1.3	1	1	1
Çinekop	1.3	3	3	3
Somon	5.7	1	2	1.3
Kalkan	1.3	3	3	3
Diğer	1.0	4	4	4

Çizelge 9. Tüketilen tatlı su balığı türüne ait tüketim değerleri

Tatlı su balığı türü	Tüketilme Oranı (%)	Minimum tüketim miktarı (kg/ay)	Maksimum tüketim miktarı (kg/ay)	Ortalama tüketim miktarı (kg/ay)
Sazan	12.5	1	10	3.1
Alabalık	49.5	1	10	3.3
Kefal	6.3	1	2	1.2
Diğer	31.7	2	5	3.7

SONUÇ ve ÖNERİLER

Tüketicilerin, %48,4'ünün bayan, %51,6'sının erkek olduğu, %25,3'ünün bekâr, %74,7'sinin ise evli olduğu, %52,3 ile yükseköğretim mezunu oldukları (lisansüstü dahil) belirlenmiştir. Tüketicilerin en yüksek oranla (%27,9) memur olduğu, %55,7'sinin eşinin çalıştığı, %64,6'sının kendi evinde oturduğu, %50,3'ünün araba sahibi olmadığı ve %72,7'sinin 5 yıl ve daha fazla süredir şehirde ikamet ettikleri tespit edilmiştir. Tüketicilerin ortalama yaşları 34,36, hanehalkı sayısı 4,77, kişi ortalama aylık gelir 3785,68 TL, ortalama aylık harcama 2153,02 TL, ortalama aylık gıda harcaması ise 955,73 TL olarak hesaplanmıştır. Aylık ortalama gelir içinde; aylık harcamanın oranı %56,8, gıda harcamasının oranı ise %25,2 olarak belirlenmiştir. Aylık ortalama harcamanın %44,3'ü gıda harcaması olarak, %55,7'si ise diğer (kira, sağlık vb.) harcamalar olarak belirlenmiştir.

Tüketicilerin %26,6'sı düşük gelir grubunda, %43,8'i orta gelir grubunda ve %29,6'sı ise yüksek gelir grubunda yer almıştır. Balık tüketenlerin oranı %83,5, balık tüketmeyenlerin oranı ise %16,5 olarak hesaplanmıştır. Düşük gelir grubunda balık tüketenlerin oranı %80,3, tüketmeyenlerin oranı ise %19,7, orta gelir grubunda balık tüketenlerin

tarafından yapılan çalışmada da en çok tüketilen balık türleri alabalık (%38,2) ve hamsi (%33,2) olarak belirlenmiştir. Elâzığ'da yapılan bir çalışmada hamsinin tüketilme oranı %72, palamudun tüketilme oranı %12, sazanın tüketilme oranı %64 ve alabalığın tüketilme oranı ise %14 olarak belirlenmiştir [9]. Olgunoğlu ve ark. [25] Adıyaman'da yaptıkları çalışmada hamsinin tüketilme oranını %19, çipuranın tüketilme oranını %7, levreğin tüketilme oranını %2, sazanın tüketilme oranını %36 ve alabalığın tüketilme oranını ise %22 olarak bildirmişlerdir.

oranı %79,7, tüketmeyenlerin oranı ise %20,3, yüksek gelir grubunda balık tüketenlerin oranı %92,1, tüketmeyenlerin oranı ise %7,9 olarak tespit edilmiştir. Yüksek gelir grubundaki tüketicilerin düşük ve orta gelir grubundaki tüketicilere nazaran daha fazla balık tükettikleri belirlenmiştir. Tüketicilerin ortalama aylık gelirleri düşük gelir grubunda 1633,33 TL, orta gelir grubunda 3063,10 TL, yüksek gelir grubunda ise 6776,32 TL olarak hesaplanmış, ortalama aylık gelirler arasındaki farklar istatistiki olarak anlamlı bulunmuştur. Ortalama aylık harcama düşük gelir grubunda 1237,25 TL, orta gelir grubunda 2039,05 TL, yüksek gelir grubunda ise 3140,35 TL olarak hesaplanmış, ortalama aylık harcamanın gelir arttıkça arttığı görülmüş, gelir grupları itibariyle aylık harcama arasındaki farkların istatistiki olarak önemli olduğu belirlenmiştir. Ortalama aylık gıda harcaması düşük gelir grubunda 569,61 TL, orta gelir grubunda 883,33 TL, yüksek gelir grubunda 1407,89 TL olarak hesaplanmış, ortalama aylık gıda harcamasının gelir arttıkça arttığı görülmüş gelir grupları itibariyle aylık harcama arasındaki farkların istatistiki olarak önemli olduğu belirlenmiştir. Ortalama aylık harcamanın ortalama gelir içindeki payı gelir grupları itibariyle gelir arttıkça azalmış, düşük gelir

grubunda aylık harcamanın aylık gelirdeki oranı %75,7, orta gelir grubunda %66,5 ve yüksek gelir grubunda ise %46,3 olarak belirlenmiştir. Aylık gıda harcamasının aylık harcamaya içerisindeki oranı düşük gelir grubunda %46, orta gelir grubunda %43,3 ve yüksek gelir grubunda ise %44,8 olarak bulunmuştur. Bütün gelir grupları itibarıyla tüketicilerin ortalama aylık balık harcaması 105,52 TL olarak belirlenmiş, düşük gelir grubunda ortalama aylık balık harcaması 61,18 TL, orta gelir grubunda ortalama aylık balık harcaması 91.70 TL, yüksek gelir grubunda ortalama aylık balık harcaması ise 165,57 TL olarak saptanmıştır. Gelir arttıkça balık harcamasının da arttığı belirlenmiş, gelir grupları itibarıyla balık harcamaları arasındaki farklılıklar istatistiki olarak önemli bulunmuştur. Aylık balık harcamasının aylık gıda içerisindeki oranı düşük gelir grubunda %10,7, orta gelir grubunda %10,3 ve yüksek gelir grubunda ise %11,7 olarak hesaplanmıştır. Aylık balık harcamasının aylık gelir içindeki payı düşük gelir grubunda %3,7, orta gelir grubunda %2,9 ve yüksek gelir grubunda ise %2,4 olarak belirlenmiş, gelir arttıkça balık harcamasına ayrılan payın azaldığı sonucu ortaya çıkmıştır. Aylık balık tüketim miktarı gelir arttıkça artma eğilimi göstermiş, düşük gelir grubunda aylık balık tüketimi 3.54 kg, orta gelir grubunda 5.08 kg ve yüksek gelir grubunda ise 5.77 kg olarak tespit edilmiştir. Yıllık balık tüketim miktarı 58.56 kg ve kişi başı balık tüketim miktarı ise 12,2 kg olarak hesaplanmıştır. Çalışmamızda kişi başı ortalama balık tüketimi 12,2 kg/yıl olarak bulunmuş bu değer Mısır ve Tunus'ta tüketilen miktardan fazla Türkiye ortalamasının ise yaklaşık 2 katı olduğu sonucu belirlenmiştir.

Hanelerde gıda alışverişinin genel olarak %42,7 oranında birlikte yapıldığı, balık satın alma kararını genel ortalama itibarıyla %36,6 oranında anket yapılan bireyin kendisinin verdiği ve balığın en yüksek %37,2 oranla anket yapılan bireyin kendisi tarafından alındığı belirlenmiştir.

Bayanların erkeklere nazaran daha fazla, orta yaş grubunun diğer yaş gruplarına göre daha fazla, okuryazar grubunda olan tüketicilerin diğer gruptaki bireylere nazaran daha fazla ve evli bireylerin bekarlara nazaran daha fazla balık tükettiği sonucu ortaya çıkmıştır. Eşi çalışan bireylerin eşi çalışmayan bireylere göre daha fazla, emeklilerin diğer meslek grubundaki bireylerden daha fazla, kendi evi olan bireylerin kirada olan bireylere ve diğer (akrabasının evi, lojman vb.) bireylere nazaran daha fazla, arabası olan tüketicilerin arabası olmayan bireylere nazaran daha fazla balık tükettiği ve şehirde yaşama süresi arttıkça balık tüketiminin azaldığı sonucu belirlenmiştir.

Tüketicilerin %79,5'i balık tüketmemesine neden olarak balık sevmediğini ve balık tüketmeyi önemsemediğini ifade etmiştir. Tüketicilerin %50'si sağlık için yeterli miktarda balık tüketmediğini ve bu duruma neden olarak ise en yüksek oranda (%28,8) gelir yetersizliğini belirtmişlerdir.

Tüketicilerin büyük bir kısmının balığı lezzetli olmasından dolayı, 15 günde bir satın aldığı, en çok kış mevsiminde ve akşam öğününde taze olarak tükettikleri belirlenmiştir. Balığın tüketim şeklinde fırın, satın alındığı yer tercihinde sabit balık satıcısı, yer tercihinde güven faktörü tüketiciler tarafından ilk sıralarda belirtilmiştir. Tüketicilerin çoğunluğunun balık fiyatlarını normal bulduğu ve balık fiyatlarındaki artışların et taleplerini etkilemediği tespit edilmiştir.

Tüketilen deniz balığı türünde hamsinin tüketilme oranı %40, ortalama tüketim miktarı ise 2,3 kg/ay, palamudun tüketilme oranı %18,8, ortalama tüketim miktarı ise 3,1 kg/ay olarak tespit edilmiştir. Tüketilen Tatlısu balığı türünde ise tüketilme oranı en yüksek olan tür %49,5 ile alabalık ol-

urken, diğer türler (Dere balığı) %31,7 ile 2. Sırada, sazan ise %12,5 ile 3. Sırada bulunmuştur. Alabalığın ortalama tüketim miktarı 3,3 kg/ay, dere balığının ortalama tüketim miktarı 3,7 kg/ay ve sazanın ortalama tüketim miktarı ise 3,1 kg/ay olarak hesaplanmıştır.

Sağlıklı beslenme diyetinde önemli bir gıda olan balık tüketiminin artırılması için, öncelikle bireylere balığın sağlık ve beslenme açısından faydaları anlatılmalı, tüketicilerin her mevsim balık tüketebilmeleri sağlanmalıdır. Bunun için her türlü damak zevkine uygun işlenmiş su ürünleri çeşitlerini artırmak ve tüketicilere uygun fiyatlarla sunmak önemlidir. Toplumun her ferdine sağlıklı bir besin kaynağı olan balık tüketiminin sağlanması basta eğitim kurumları, kamu kuruluşları ve sivil toplum örgütlerinin katılımı ile kampanya ve eğitim çalışmaları düzenlenerek gerekli bilgiler uzman kişiler tarafından detaylı olarak verilmelidir.

KAYNAKLAR

- [1] Adıgüzel F., Civelek O., Sayılı M., Büyükbay O. E., 2009. Tokat İli Almus İlçesinde Ailelerin Balık Tüketim Durumu. GOÜ. Ziraat Fakültesi Dergisi, 2009, 26(2), 35-43.
- [2] Akbay, C., Meral, Y., Yılmaz, H.İ., Gözek, S. 2013. Türkiye'de Ailelerin Su Ürünleri Tüketiminin Ekonomik Analizi. KSÜ Doğa Bilimleri. Dergisi., 16(3), 2013.
- [3] Anonim, 2015. Bingöl Nüfusu. (www.nufusu.com/) (Erişim Tarihi: 20.06.2016).
- [4] Anonim, 2015a. Gıda Tarım ve Hayvancılık Bakanlığı. Su Ürünleri İstatistikleri 2016. (http://www.tarim.gov.tr/BSGM). (Erişim Tarihi: 24.06.2016).
- [5] Armagan, G., Akbay, C., 2007, An Econometric Analysis of Urban Households' Animal Products Consumption in Turkey, Applied Economics, 1-8.
- [6] Balık, İ., Yardımcı, C ve Turhan, O., 2013. Ordu İli Fatsa ve Aybastı İlçelerinde Balık Tüketim Alışkanlıklarının Karşılaştırmalı Olarak İncelenmesi. Ordu Üniversitesi. Bilim. Teknik. Dergisi, 3(2):18-28.
- [7] Büyükbay, Oruç, E., Sayılı, M., Uzunöz, M., 2009. Tüketicilerin Sosyo- Ekonomik Özellikleri İle Salça Tüketimleri Arasındaki İlişki: Tokat İli Örneği, Gıda Teknolojileri Elektronik Dergisi Cilt: 4, No: 1, 2009 (17).
- [8] Ceylan, M., 2006. Van İli Kentsel ve Kırsal Alanda Et ve Et Ürünleri Tüketim Yapısı ve Tüketicilerin Satın Alma Eğilimleri (Yüksek Lisans Tezi). Yüzcüncüyıl Üniversitesi Fen Bilimleri Enstitüsü, Van.
- [9] Çadır, F., Duman, M. 2013. Keban Baraj Gölü Ova Bölgesi Halkının Balık Tüketim Alışkanlıklarının Araştırılması. Fırat Üniversitesi Fen Bilimleri Dergisi. 25(1), 61-70,2013.
- [10] Çobanoğlu, F., Konak, K., Bozkurt, M. 2003. Aydın İlinde Etlik Piliç İşletmelerinin Ekonomik Analizi ve Pazarlama Durumu. Akdeniz Üniversitesi Ziraat Fakültesi Dergisi, 15, Antalya.
- [11] Çolakoğlu, F. A., İşmen, A., Özen, Ö., Çakır, F., Yiğın, Ç. ve Ormanlı, H. B. 2006. Çanakkale İlindeki Su Ürünleri Tüketim Davranışlarının Değerlendirilmesi, E.Ü. Su Ürünleri Dergisi, 23(1/3), s. 387-392.
- [12] Dağdemir, V., Birinci, A., Atsan, T., 2003. Türkiye'de kırmızı et pazarlaması. Atatürk Üniversitesi Ziraat Fakültesi Dergisi, 34(4): 361-366, Erzurum.
- [13] Ercan, O., Şahin, A. 2016. Kahramanmaraş Kent Merkezinde Balık Eti Tüketim Analizi. KSÜ Doğa Bilimleri Dergisi., 19(1):51-65, 2016.
- [14] Erdal, G. ve Esengün, K., 2008. Tokat ilinde balık tüketimini etkileyen faktörlerin logit model ile analizi. Ege

Üniversitesi Su Ürünleri Dergisi, 25(3): 203-209.

[15] Gül Yavuz, G., Yasan Ataseven, Z., Gül, U., Gülaç, Z.N. 2015. Su Ürünleri Tüketiminde Tüketici Tercihlerini Etkileyen Faktörler: Ankara İli Örneği. Yunus Arastırma Bülteni 2015 (1): 73-82.

[16] Gündən, C., Miran, B., 2007. Yeni Çevresel Paradigma Ölçeğiyle Çiftçilerin Çevre Tutumunun Belirlenmesi: İzmir İli Torbalı İlçesi Örneği, Ekoloji, 18.

[17] Gürgün, H. 2006. Van Gölüne Kuyusu Bulunan Bazı İlçelerdeki Balık Tüketimine Yönelik Bir Araştırma, Yüksek Lisans Tezi, Ege Üniversitesi Fen Bilimleri Enstitüsü, İzmir.

[18] İnci, H., Karakaya, E., Şengül, T., Söğüt, B. 2014. Bingöl İlinde Kanatlı Eti Tüketiminin Yapısı. Türk Tarım ve Doğa Bilimleri Dergisi 1(1): 17-24, 2014.

[19] Karakaş, G., 2010. Tokat İli Kentsel Alanda Et ve Et Ürünleri Tüketiminde Tüketici Kararlarını Etkileyen Faktörlerin Belirlenmesi Üzerine Bir Araştırma (Yüksek Lisans Tezi). GOP Üniversitesi Fen Bilimleri Enstitüsü, Tokat.

[20] Karakaya, E., İnci, H., Söğüt, B., Şengül, T. 2014. Bingöl İl Merkezinde Yaşayan Hane Halklarının Yumurta Tüketim Durumu Üzerine Bir Araştırma. Türk Tarımve Doğa Bilimleri Dergisi 1(2): 239-247, 2014.

[21] MEGEP (Mesleki Eğitim ve Öğretim Sisteminin Güçlendirilmesi Projesi) 2011. Çevre Sağlığı. Su Ürünleri ve İşletmeleri 850CK0020 Ankara, 73 s.

[22] Miran, B., 2013. Temel İstatistik, Ege Üniversitesi Basımevi, İzmir, 312s.

[23] Nalinci, S., 2013. Amasya İli Merkez İlçedeki Hanehalkının Et Tüketim Alışkanlıkları ve Et Tüketimini Etkileyen Faktörler. Gaziosmanpaşa Üniversitesi, Fen Bilimleri Enstitüsü, Yüksek Lisans Tezi, 162s.

[24] Newbold, P. 1995. Statistics for Business and Economics, Prentice Hall Inc., USA. Pages 1016.

[25] Olgunoğlu, İ.A., Bayhan, Y.K., Olgunoğlu M.P., Artar, E., Ukav, İ. 2014. Adıyaman İlinde Balık Eti Tüketim Alışkanlıklarının Belirlenmesi. Gıda Teknolojileri Elektronik Dergisi Cilt: 9, No: 1, 2014 (21-25).

[26] Orhan, H., Yüksel, O. 2010. Burdur ili su ürünleri tüketimi anket uygulaması. S. D. Ü. İktisadi ve İdari Bilimler Fak. Dergisi., 5 (1), 1-7.

[27] Pazarlıoğlu, M.V., Miran, B., Üçdoğruk, S. ve Akbay, C., 2007. "Using econometric modelling to predict demand for fluid and farm milk: A case studyfrom Turkey." Food Quality and Preference. 18.

[28] Şen, B., Canpolat, Ö., Sevim, A. F., Sönmez, F., 2008. Elazığ İlinde Balık Eti Tüketimi. Fırat Üniversitesi. Fen ve Müh. Bil. Dergisi. 20 (3), 433-437.

[29] Şen, A., 2011. Konya ve Mersin İl Merkezlerinde Yaşayan Bireylerin Balık Tüketimi Konusundaki Alışkanlık ve Bilgi Düzeylerinin Karşılaştırılması. Selçuk Üniversitesi Sosyal Bilimler Enstitüsü.

[30] Temel, T., 2014. Rize İlinde Hanelerin Balık Tüketimi Üzerine Etkili Olan Faktörlerin Belirlenmesi. Atatürk Üniversitesi Fen Bilimleri Enstitüsü, Yüksek Lisans Tezi, 74s.

[31] TÜİK, 2014. Hanehalkı Tüketim Harcaması. (www.tuik.gov.tr). (Erişim Tarihi: 20.06.2016)

[32] TÜİK, 2015. Su Ürünleri İstatistikleri. (www.tuik.gov.tr). (Erişim Tarihi: 20.06.2016)

[33] Ulaş, B., 2011. Aydın İli Kentsel Alanda Kırmızı Et ve Kanatlı Eti Tüketicilerinin Kararları İle Bunları Etkileyen Faktörler (Yüksek Lisans Tezi). GOP Üniversitesi Fen Bilimleri Enstitüsü, Tokat.

[34] Uzundumlu, A.S., Dinçel, E. 2015. Trabzon İli Beşikdüzü İlçesinde Balık Eti Tüketim Alışkanlıklarının Be-

lirlenmesi. Alınleri Dergisi. 29 (B) – 2015 1- 11 ISSN:1307-3311.

[35] Vural, H., Yıldırım, A., 1995. Türkiye’de kırmızı et ve et ürünleri pazarlaması. Türkiye hayvancılığının yapısal ve ekonomik sorunları sempozyumu, İzmir 27-29 Eylül. T.C. Ziraat Bankası Kültür Yayınları No:27, Ankara.

[36] Yazıcıoğlu, N. 2015. Su Ürünleri Sektörüne Genel Bakış Tüketici Davranışları ve Su Ürünlerinin Sağlık Açısından Faydaları. Gediz Üniversitesi Sosyal Bilimler Enstitüsü İşletme Bölümü (Yüksek Lisans Tezi) İZMİR, 2015.

[37] Yüksel, F., Kuzgun, N.K., Özer, E.İ., 2011. Tunceli İli Balık Tüketim Alışkanlığının Belirlenmesi. Karadeniz Fen Bilimleri Dergisi. 3(2):5, 28-36.