

Etnik Köken ve Çevre Duyarlılığı: İpsala Çingeneri

Cem TOKATLI^{1*}

Esra GÜRBÜZ²

¹ Trakya Üniversitesi, İpsala Meslek Yüksek Okulu, Laboratuvar Teknolojisi Bölümü, Edirne, Türkiye

² Trakya Üniversitesi, İpsala Meslek Yüksek Okulu, Dış Ticaret Bölümü, Edirne, Türkiye

*Sorumlu Yazar:

E-mail: tokatlicem@gmail.com

Geliş Tarihi: Ocak 10, 2015

Kabul Tarihi: Mart 02, 2015

Özet

Toplumlarda çevre bilincinin yeterince yerleşmemesi, çevre kirliliğinin en önemli nedenlerinden biridir. Farklı etnik kökenler arasındaki farklı çevre algılarının tespit edilmesi, bu küresel sorunun daha efektif bir şekilde çözülebilmesi için yardımcı olabilir. İpsala İlçesi ülkemizin Trakya Bölgesinde yaşayan Roman vatandaşlar için oldukça önemli bir yerleşim yeridir. Çalışmamızın amacı, sistematik niceleyici veri toplama teknikleri kullanılarak, etnik köken farkının, çevre duyarlılığı konusunda yerel halkın düşünce ve algıları üzerine etkilerinin tespit edilmesi ve elde edilen kantitatif verilere dayanarak bazı sosyal içerikli çözüm önerilerinin sağlanmasıdır.

Keywords: İpsala, Çevre, Romanlar, Korelasyon, Varyans Analizi, Kümeleme

Ethnicity and the Environmental Awareness: Romani of İpsala

Abstract

Inadequate environmental awareness in the community is one of the major causes of environmental pollution. Determination of the differences on environmental perception between the different ethnic origins may help to solve this global problem more effectively. İpsala District is an important settlement area for Romani people in Thrace Region of Turkey. The aim of this study was to determine the effects of ethnicity on the environmental awareness in the perceptions of local people in İpsala District by using some systematic quantitative data collection techniques and provide functional and applicable solutions according to detected quantitative data.

Keywords: İpsala, Environment, Romani, Correlation, Variance Analysis, Cluster Analysis

GİRİŞ

1750'li yıllarda İngiltere'de başlayan ve kısa zamanda tüm dünyaya yayılan sanayi devrimi ile birlikte, ekosistemlerin sandığımız gibi sınırsız tolere kabiliyetine sahip olmadıklarını maalesef öğrendik. Ekoloji biliminin mazisi ise sanıldığı kadar eski olmayıp, kronolojik olarak bu gelişmelere paralel bir yükseliş sergilemez. 20. yüzyılın başlarında kirliliğe bağlı çevre üzerindeki yaygın endişe bu terimlerin ilk olarak zikredilmesine ve çevre biliminin ayrı bir bilim dalı olarak tarih sayfalarında yerini almasına neden olmuştur. Çevrenin korunması hususundaki küresel hassasiyetin, hukuki düzenlemelerde yer verilecek kadar önemli olduğunun idraki ise maalesef yine 20. yüzyılı bulmuştur. Ülkemizde ise konu ile ilgili yasal düzenlemenin mazisi çok daha yenidir. Ancak ilk yazılı çevre kanununun tarihi sanılandan çok daha eskidir. Osmanlı Devletinde, şehrin, kazanın ya da köylerin emniyetinden, maddi ve manevi temizliğinden sorumlu memurlara "subaşı" denmektedir ve Osman Gazi Han'ın ilk tayin ettiği iki memurdan biri subaşıdır. Ayrıca Osmanlı Devleti'nin bu memurları sadece görevlendirmekle kalmayıp çevre temizliğinin ve korunmasının muntazaman yapılması için, "Çöplük Subaşlarına" konu ile ilgili hukuki esasları belirten bir "Nizamname" vermesi de, ecdadımızın çevre hassasiyetini açıkça göstermektedir. Dünyanın ilk "Çevre Temizliği Nizamnamesi'nin Edirne çöplük subaşısına verilmek üzere, Kanuni Sultan Süleyman Han zamanında, 1539 yılında hazırlandığı bilinmektedir [1, 2,

3]. Birçok konuda olduğu gibi, çevre konusunda da ülkemizdeki yasal mevzuatın nispeten yeni oluşu ve birçok yüzeysel ve dış kaynaklı bilgilerin varlığı, tarihimizin ve şanlı ecdadımızın ve milli – manevi değerlerini her zaman kendi, hatta evlatlarının canlarından bile daha üstün tutan Osmanlı İmparatorluğu'nun, sadece çevre konusunda değil daha birçok konuda bütün dünyaya örnek ve temel teşkil ettiği gerçeğinin göz ardı edilmesine neden olmaktadır.

Çingenerle olan toplumsal ilişkilerimiz oldukça eskilere dayanmaktadır. Osmanlı İmparatorluğu'nda büyük bir Çingene grubu, Trakya - Rumeli civarında, "Çingene Sancağı (Liva-i Çingâne)" adı verilen bir bölgede ikamet etmiş ve bir kısmı da ordu ve devlet hizmetinde çalışmışlardır. Osmanlı Padişahımız Kanuni Sultan Süleyman Han, Rumeli'de romanların yerleşmesi için özel bir kanun hazırlatmış ve Çingene Sancağı ordu hizmetinde bulunmuştur. Osmanlı İmparatorluğu, çingene halkın gelişiminde "kilit etmen" rolü oynadığı gibi, onların idari ve sosyal açıdan yapılandırılmalarında da çok önemli fonksiyonlar üstlenmiştir. Osmanlı İmparatorluğu'nda farklı mesleklerle uğraşan çingener etnik ve kültürel özelliklerini koruyabilmişler ve karanlık Ortaçağ Avrupa'sına göre kendilerini çok daha iyi ifade edebilmişlerdir. Günümüzde ise roman vatandaşlarımızın çoğunlukla Ege, Marmara ve Trakya bölgelerinde ikamet ettikleri bilinmektedir ve I. Murad Han tarafından Osmanlı İmparatorluğu hakimiyeti altına alınan Edirne İli, romanlar için, Osmanlı zamanından günümüze kadar önemli bir yerleşim yeri olmuştur [4, 5, 6, 7, 8].

Çalışmamızda, bazı sistemli niceleyici veri toplama teknikleri kullanılarak, ülkemizin önemli çingene popülasyonuna sahip Edirne İli'ne bağlı İpsala İlçesi'nde yaşayan roman halkının çevre konusundaki duyarlılıkları tespit edilmeye çalışılmıştır. Ayrıca etnik kökeninin çevre duyarlılığı üzerine etkilerini somut veriler ile ortaya koyabilmek için, roman olmayan bölge halkının da konu ile ilgili düşünceleri tespit edilmiştir. Pearson Korelasyon İndeksi, Tek Yönlü Varyans Analizi ve Kümeleme Analizi kullanılarak elde edilen veriler değerlendirilmiş ve çevre duyarlılığı üzerindeki etnik köken farkı istatistiki olarak da ortaya konmaya çalışılmıştır.

MATERYAL VE METHOD

Yaklaşık olarak 753 km² yüzölçüme sahip olan İpsala İlçesi, Marmara Bölgesi'nin Trakya kesiminde yer alır ve Edirne İline bağlıdır. Çalışmamızın gerçekleştirildiği İpsala İlçe Merkezi ise, İpsala ovasının kuzeydoğusundaki bir tepenin yamacında kurulmuştur ve Edirne'ye yaklaşık 108 km uzaklıktadır (Şekil 1). 2011 Yılı Türkiye İstatistik Kurumu verilerine göre, İlçe Merkez nüfusu, 3888'i kadın, 4281'i erkek olmak üzere toplam 8169 kişidir. Roman popülasyonun oldukça yoğun olduğu ilçe ekonomisi tarıma dayalı bir ekonomik yapı arz etmektedir [9, 10].

Çalışmamızda, bazı sistemli niceleyici veri toplama teknikleri kullanılarak, ülkemizin önemli çingene popülasyonuna sahip İpsala İlçe merkezinde yaşayan, kendilerini roman olarak nitelendiren dezavantajlı grup (1. Grup) ile roman olmayan bölge halkının (2. Grup) çevre duyarlılığı konusundaki düşünceleri tespit edilmeye çalışılmıştır.

Çalışmamızda, 93 roman vatandaşımıza ve 58 roman olmayan vatandaşımıza olmak üzere, toplam 151 katılımcıya anket uygulanmış ve mümkün olduğunca farklı meslek gruplarına, ekonomik durumlara, eğitim seviyelerine sahip kişilerin seçilmesine özen gösterilmiştir.

Anket çalışmasına katılan kişilere ait bazı sosyo-demografik özellikler ve yüzde değerleri Tablo 1'de verilmiştir.



Şekil 1. Çalışma alanı – İpsala İlçe Merkezi

Tespit edilen verilere göre, cevaplayıcılara yöneltilen soruların sınıflandırılması için Bray Curtis'e göre yapılan Kümeleme Analizi "Past" istatistik programı kullanılmıştır. Farklı etnik gruplardan elde edilen kantitatif verilerin istatistiki farklarını belirleyebilmek için LCD'ye göre yapılan Tek Yönlü Varyans Analizi ve elde edilen veriler arasındaki anlamlı ilişkilerin tespiti için Tukey'e göre yapılan Pearson Korelasyon Analizleri "SPSS 17" istatistik programı kullanılarak yapılmıştır.

Tablo 1. Anket uygulanan kişilerin bazı sosyo-demografik özellikleri

1. Grup				2. Grup			
Yaş				Yaş			
20-30	30-40	40-50	50-60	20-30	30-40	40-50	50-60
% 23,66	% 34,41	% 21,51	% 20,43	% 18,97	% 65,52	% 12,07	% 3,45
Meslek				Meslek			
İşsiz	Ev Hanımı	Serbest	Çiftçi	Ev Hanımı	Serbest	Çiftçi	Memur
% 12,90	% 26,88	% 56,99	% 3,23	% 68,97	% 12,07	% 3,45	% 15,52
Öğrenim Durumu				Öğrenim Durumu			
Okuma Yazma Bilmeyen	Okur-Yazar	İlkokul- Ortaokul	Lise	İlkokul	Ortaokul	Lise	Üniversite-Yüksekokul
% 12,90	% 21,51	% 60,22	% 5,38	% 37,93	% 5,17	% 46,55	% 10,34
Medeni Hali				Medeni Hali			
Evlili		Bekâr		Evlili		Bekâr	
% 17,20		% 82,80		% 96,55		% 3,45	
Cinsiyet				Cinsiyet			
Bayan		Erkek		Bayan		Erkek	
% 27,96		% 72,04		% 81,03		% 18,97	

Tablo 2. Çevre duyarlılığı sorularına verilen cevapların sayıları

Sorular		1. Grup (93 Kişi)			2. Grup (58 Kişi)		
		(+)	(-)	(0)	(+)	(-)	(0)
S1	Ekolojik tarım uygulamaları bölgemizde yeterince yaygındır	33	38	22	13	24	21
S2	Çöplerin geri dönüşümü bölgemizde yeterince yaygındır	29	49	15	15	36	7
S3	Çevreye zararı olmayan ekolojik ürünlere daha fazla ödeme yapılabilir	56	22	15	44	5	9
S4	Çevre kirliliği konusunda bölgede yeterli bilinçlendirme çalışmaları yapılmaktadır	32	49	12	14	38	6
S5	Bölge halkı çevreye yeterince duyarlıdır ve gereken önemi göstermektedir	34	50	9	6	43	9

(+): Katılıyorum; (-): Katılmıyorum; (0): Kararsızım

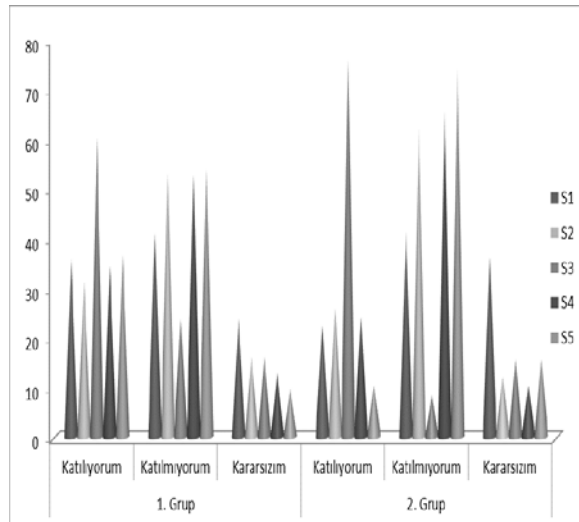
Tablo 3. Tek Yönlü Varyans Analizi sonuçları

Bağımlı Değişken	1. Grup	2. Grup	Ortalama Fark	Standart Sapma	Önem Derecesi	% 95'lik Güven Aralığı	
						Alt Sınır	Üst Sınır
S1	Roman	Diğer	,25621*	,12743	,046	,0050	,5074
S2			,01261	,10664	,906	-,1976	,2229
S3			-,16259	,12592	,198	-,4109	,0857
S4			,07712	,10262	,453	-,1252	,2794
S5			,32054*	,09468	,001	,1339	,5072

*: Bu sorulara verilen cevaplar birbirinden istatistiki olarak farklıdır (p<0,05)

BULGULAR VE TARTIŞMA

Çalışmamızda, en fazla kullanılan sistemli niceleyici veri toplama tekniklerinden anket tekniği kullanılmıştır. İpsala İlçe Merkezi'nde yaşayan roman ve roman olmayan bölge halkının çevre duyarlılıkları ve bazı istatistiki teknikler kullanılarak etkin köken farkının çevre duyarlılığı üzerine etkileri tespit edilmeye çalışılmıştır. Bu kapsamda, bazı sosyo – demografik özellikleri de kaydedilen toplam 151 kişiye çevre duyarlılığı konusunda sorular yöneltilmiştir. Roman ve roman olmayan kişilerden elde edilen veriler ve sorulara vermiş oldukları cevapların sayıları Tablo 2'de, frekans dağılımları Şekil 2'de, Tek Yönlü Varyans Analizi sonuçları ise Tablo 3'te verilmiştir.

**Şekil 2.** Veri frekans dağılımları

Bölgede yaşayan roman ve roman olmayan vatandaşların çevre duyarlılıklarının ölçülmesine dair uygulanan anket verilerine göre; roman vatandaşların %35,48'i ekolojik tarım uygulamalarının İpsala Bölgesinde yeterince yaygın olduğunu düşünürken, %40,86'lık kısım bu uygulamaların yeterince yaygın olmadığını ifade etmiştir. Roman olmayan halk arasında ise ekolojik tarım uygulamalarının bölgede yeterince yaygın olmadığı görüşü, roman vatandaşlarımızın frekans değerleri ile yüksek benzerlik göstermesine rağmen (%41,38), bu uygulamanın bölgede yaygın olduğu düşüncesi, roman vatandaşlara oranla oldukça düşüktür (%22,41). Elde edilen tek yönlü varyans analizi sonuçlarına göre de, iki farklı etnik grubun, S1 sorusuna verdikleri cevapların, istatistiki olarak ta birbirinden farklı olduğu tespit edilmiştir (p<0,05). Ekolojik tarım, ekosistemlerde yanlış ve aşırı uygulamalar sonucu bozulan ve kaybolan doğal dengeyi yeniden kazanmaya yönelik tarımsal faaliyetleri ifade etmekte ve kısaca çevre dostu üretim anlamına gelmektedir. Kimyasal tarım ilaçları ve gübrelerin kullanımının yasaklanmasının yanı sıra, organik gübreleme, münavebeli tarım, toprağın muhafaza edilmesi, bitkinin direncini artırma ve koruma faaliyetlerinde doğal düşmanlardan yararlanmayı tavsiye eden, üretimde sadece ürün, miktar ve verim artışının değil, ürün kalitesinin ve çevre duyarlılığının da yükselmesini amaçlayan bir üretim şeklidir [11, 12, 13]. "Tarım Şehri" olarak nitelendirilebilecek derecede tarımsal faaliyetin sürdürüldüğü İpsala İlçesi, Türkiye'nin en önemli çeltik alanları da dahil olmak üzere çok geniş ve verimli tarım arazilerine sahip olup Türkiye'nin toplam pirinç üretiminin %35'i İpsala Ovası'ndan temin edilmektedir [9, 14]. Pirinç üretimi için çok uygun ve verimli araziler sayesinde oldukça yüksek ekonomik getiriye sahip olan ilçede, münavebenin neredeyse hiç uygulanmadığı ve monokültür ekimin oldukça baskın olduğu bilinmektedir olup, ekolojik tarım için gerekli şartların, bölge üreticileri için öncelik

teşkil etmediği aşıkardır. Çalışmamızda araştırılan iki farklı grup arasında, S1 sorusuna verilen cevaplar açısından tespit edilen istatistiki farkın ve genel olarak 2. Grup açısından daha uygun ve tutarlı görülen sonucun, etnik köken farkından değil de “Ekolojik Tarım” teriminin yeterince bilinmemesinden kaynaklandığı düşünülmektedir.

İpsala Bölgesinde yaşayan roman halkın %31,18'i ve roman olmayan halkın %25,86'sı bölgede çöplerin geri dönüşümünün yeterince yaygın olduğunu ifade etmişken, 1. Grubun %52,69'u, 2. Grubun ise %62,07'si bu fikre katılmadıklarını beyan etmişlerdir. S2 sorusuna verilen cevaplar açısından iki grup arasında herhangi bir istatistiki fark kaydedilmemiştir ($p<0,05$).

S3 sorusuna verilen cevapları frekans verileri değerlendirildiğinde, çevreye zararı olmayan ekolojik ürünlere daha fazla ödeme yapılabileceği hususunda roman katılımcıların düşüncesi %60,22 iken, bu oran roman olmayan katılımcılarda %75,86'ya kadar yükselmiştir. Bu görüşe karşı çıkan roman katılımcı frekansı 23,66 iken, roman olmayan katılımcılardan karşı çıkanların frekansı ise 8,62'ye kadar gerilemiştir. S3 sorusuna verilen cevaplar açısından iki grup arasında herhangi bir istatistiki fark belirlenmemiştir ($p<0,05$).

Çevre kirliliği konusunda bölgede yeterince bilinçlendirme çalışmasının yapıp yapılmadığına dair düşüncelerin tespit edilmeye çalışıldığı S4 sorusuna, 1. Grup katılımcıların %34,41'i çalışmaların yeterli olduğunu, %53'ü yetersiz olduğunu; 2. Grup katılımcıların ise %24,14'ü çalışmaların yeterli, %66'sı ise yetersiz olduğunu ifade etmiştir. S4 sorusuna verilen cevaplar açısından iki farklı etnik kökene mensup grup arasında herhangi bir istatistiki fark tespit edilmemiştir ($p<0,05$).

Bölge halkının çevreye duyarlılığı konusunda düşüncelerinin tespit edildiği S5 sorusundan elde edilen veriler, her iki grubun da büyük çoğunluğunun, bölge halkının çevreye yeterince duyarlı olmadıklarını düşündüğünü ortaya koymaktadır. İki farklı etnik grubun bu konudaki roman algılarının benzer görünmesine rağmen, roman ve roman olmayan bölge halkının S5 sorusuna verdikleri cevaplardan elde edilen frekans verileri, uygulanan tek yönlü varyans analizine göre istatistiki olarak farklıdır ($p<0,05$). İpsala İlçesi ve ilçeye bağlı köylerde, bitkisel üretimin hayvansal üretime oranla daha ağırlıklı olup, tarıma dayalı bir ekonomik yapı oldukça baskındır [9]. Bu durum yerel halkın, tarımsal faaliyetlerde verimi mümkün olduğunca yüksek tutma önceliğinin, çevre duyarlılığı ve sürdürülebilirlikten çok daha fazla olmasına neden olmaktadır. Bölgede yapılan farklı bir çalışmada, yerel halkın yörede yer alan en önemli sulak alan niteliğindeki Gala Gölü Milli Parkı algısı tespit edilmiştir. Bu çalışmadan elde edilen verilere göre, yerel halkın büyük çoğunluğunun, uluslararası öneme sahip olan Gala Gölü Milli Parkı'nı, bölge ve biyoçeşitlilik açısından doğal ve dengeli bir ekosistemden çok, kendileri için ekonomik bir baskı unsuru olarak algıladıkları ortaya konulmuştur [15]. Tokatlı ve Gürbüz (2014) tarafından bölgede yapılan başka bir çalışma sonucunda ise, bölge halkının Gala Gölü Milli Parkı ekosistemi konusunda yeterince duyarlı olmadığını, yürütülen tarımsal faaliyetlerin sistem üzerindeki etkilerini göz ardı ettiklerini ve milli parkın kendilerini ekonomik olarak baskıladığı algısının yaygın olduğunu ortaya koymuşlardır [16]. Mevcut çalışmamızda, genel olarak bölge halkının çevreye yeterince duyarlı olmadığını, kantitatif veriler ile ortaya konulması, araştırılan her iki etnik grup için de, tutarlı ve objektif bir bilgi mevcudiyetinin göstergesidir.

Çevre duyarlılığı sorularına verilen cevaplar arasındaki anlamlı ilişkiler Pearson Korelasyon İndeksi kullanılarak, anket uygulanan farklı etnik gruplar için ayrı ayrı tespit edilmiş ve elde edilen veriler Tablo 4'te verilmiştir.

Tablo 4. Pearson Korelasyon İndeksi sonuçları

	S1	S2	S3	S4	S5
S1	1	,271*	,056	,325*	,253
S2	,555**	1	,200	,095	,421**
S3	,340**	,442**	1	,048	,313*
S4	,360**	,466**	,440**	1	,323*
S5	,477**	,391**	,433**	,754**	1

1. Grup: Koyu (n=93); 2. Grup: İtalic (n=58)

*: Korelasyon 0,05 düzeyinde önemli ($p<0,05$)

** : Korelasyon 0,01 düzeyinde önemli ($p<0,01$)

Elde edilen ilişim indeksi verilerine göre, roman vatandaşlarımızın cevaplarının değerlendirildiği 1. Grup'ta tespit edilen anlamlı ilişkilerin ve korelasyon katsayısı değerlerinin, roman olmayan vatandaşlarımızın cevaplarının değerlendirildiği 2. Grup'ta tespit edilen değerlerden oldukça yüksek olduğu tespit edilmiştir. Ayrıca 1. Grup'ta sorular arasında kaydedilen tüm ilişkilerin 0,01 düzeyinde anlamlı olduğu ve S1 – S3 arasında belirlenen en düşük şiddetli ilişkinin bile oldukça yüksek bir korelasyon katsayısına sahip olduğu ortaya konulmuştur. Çalışmamızda belirlenen en yüksek ve en düşük korelasyon katsayıları sırası ile; 1. Grup için 0,75 (S4 – S5, $p<0,01$) ve 0,34 (S1 – S3, $p<0,01$), 2. Grup için 0,41 (S2 – S5, $p<0,01$) ve 0,048 (S3 – S4, anlamsız) olarak kaydedilmiştir.

Çoklu veri setlerinin değerlendirilmesinde kullanılan etkili multi istatistiki metodlardan birisi Kümeleme Analizidir [17, 18, 19, 20, 21]. Çalışmamız sonucunda elde edilen anket verileri kullanılarak yapılan Kümeleme Analizi, verilerin birbiriyle ilişkili cevapları kullanarak, ankette uygulanan soruları farklı etnik gruplara göre sınıflandırmak için uygulanmıştır. Kümeleme Analizi sonucu elde edilen benzerlik kladogramları Şekil 2'de, benzerlik katsayıları ise Tablo 5'te verilmiştir.

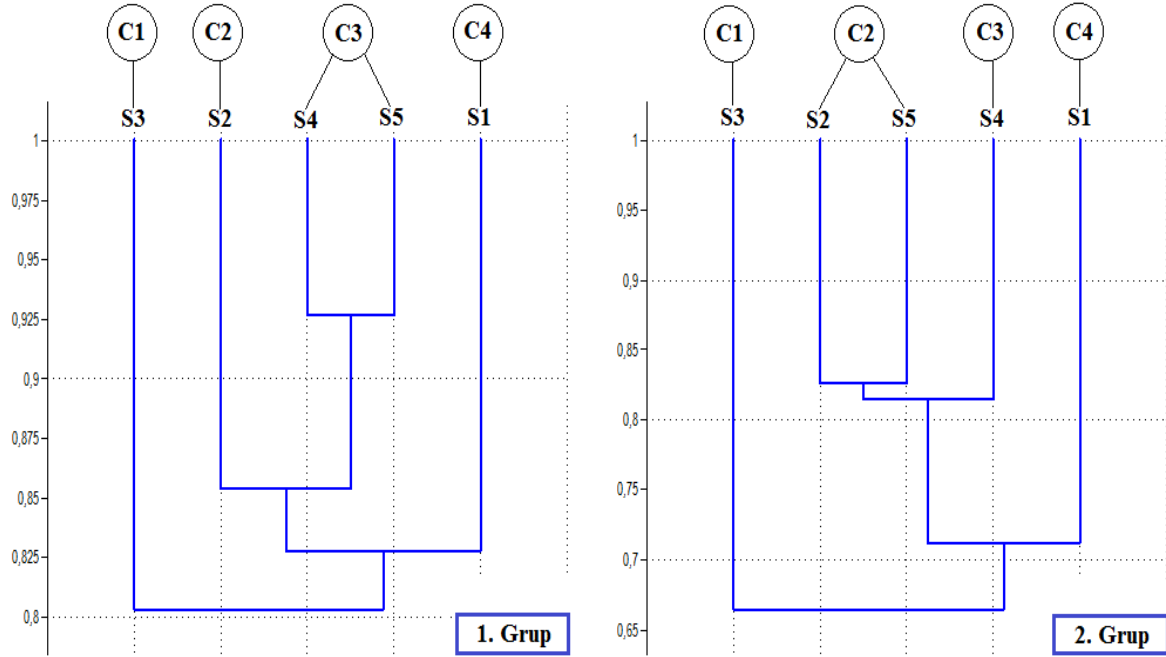
Tablo 5. Soruların benzerlik katsayıları

	S1	S2	S3	S4	S5
S1	1	0,71	0,59	0,72	0,70
S2	0,85	1	0,72	0,80	0,83
S3	0,78	0,80	1	0,69	0,66
S4	0,80	0,85	0,82	1	0,83
S5	0,83	0,85	0,82	0,93	1

1. Grup: Koyu (TBK=0,91); 2. Grup: İtalic (TBK=0,85)

TBK: Total Benzerlik Katsayıları

Elde edilen kümeleme analizi verilerine göre, soruların sınıflandırılmasında, karşılaştırılan her iki grup için de dörder küme tespit edilmiştir. Roman vatandaşlarımızın cevaplarının değerlendirildiği 1. Grup'ta; C1 kümesinde S3 numaralı soru, C2 kümesinde S2 numaralı soru, C3 kümesinde S4 ve S5 numaralı sorular ve C4 kümesinde S1 numaralı soru yer almaktadır. Roman olmayan vatandaşlarımızın cevaplarının değerlendirildiği 2. Grup'ta ise; C1 kümesinde S3 numaralı soru, C2 kümesinde S2 ve S5 numaralı sorular, C3 kümesinde S4 numaralı soru ve C4 kümesinde S1 numaralı soru yer almaktadır. Genel olarak roman vatandaşlarımızın sorulara verdikleri cevapların benzerlik katsayıları (TBK: 0,91), roman olmayan vatandaşlarımızın sorulara verdikleri cevapların benzerlik katsayılarından (TBK: 0,85) oldukça yüksektir.



Şekil 3. Kümeleme Analizi kladogramları

SONUÇLAR VE ÖNERİLER

Bu çalışmada, bazı sistematik niceleyici veri toplama teknikleri kullanılarak, İpsala İlçesi'nde yaşayan iki farklı etnik grubun çevre konusundaki duyarlılıkları tespit edilmeye çalışılmış ve elde edilen veriler istatistiki olarak değerlendirilmiştir. Anket uygulanan grupların sorulara verdikleri cevaplar oldukça benzer olmasına rağmen bazı sorulara verilen cevaplar arasında, istatistiki olarak önem arz eden farklar tespit edilmiştir. Çalışmamız sonucu elde edilen verilere göre, çevre duyarlılığı konusunda, roman ve roman olmayan yerel halkın arasındaki algı farkının, etnik kökenden değil, çalışılan grupların özellikle eğitim seviyeleri olmak üzere sosyo-demografik özellikleri arasındaki belirgin farklardan kaynaklandığı düşünülmektedir. Bölgede özellikle roman vatandaşlarımızı hedefleyerek yapılacak çevre bilinçlendirmesi çalışmalarının, bu etnik köken algı farkının giderilmesinde önemli derecede yardımcı olabileceği düşünülmektedir.

Teşekkür

Bu çalışma hazırlandığı esnada İpsala Kaymakamlığı'nı yürüten Mehmet Ali GÜRBÜZ'e, İpsala Yöresi hakkında verdiği bilgilerden dolayı teşekkür ederiz.

KAYNAKLAR

- [1] McIntosh, R., 1985. The Background of Ecology. Concept and Theory. New York: Cambridge University Press.
- [2] Akgündüz, A., Öztürk S., 1999. Bilinmeyen Osmanlı. Osmanlı Araştırmaları Vakfı, İstanbul. ISBN: 975-7268-28-3.
- [3] Tokatlı, C., 2012. Emet Çayı Su, Sediment Ve Bazı Balık Türlerinde Ağır Metal Birikimlerinin Araştırılması. Dumlupınar Üniversitesi, Fen Bilimleri Enstitüsü, Doktora Tezi.
- [4] Gökbilgin, M. T., 1977. Çingene Maddesi, İslam Ansiklopedisi, MEB Yayınları, İstanbul.

[5] Marushiakova, E., Popov, V., 2001, Gypsies in the Ottoman Empire, University of Hertfordshire Press, Hatfield.

[6] Kolukırık, S., 2006. Sosyolojik Perspektiften Türk(İye) Çingenele: İzmir Çingenele Üzerine Bir Araştırma. Uluslararası İnsan Bilimleri Dergisi, Cilt: 3 Sayı: 1.

[7] Altınöz, İ., 2010. Osmanlılar Zamanında Dalmaçya Kıyılarında Çingenele. Perspectives on Ottoman studies: papers from the 18th Symposium of the International Committee of Pre-Ottoman and Ottoman Studies (CIEPO) at the University of Zagreb, vol: 1.

[8] Şimşirgil, A., 2014 Kayı 1 Osmanlı Tarihi - Ertuğrul'un Ocağı. Timaş Yayınları, 232 sayfa.

[9] <http://www.ipsala.gov.tr/>

[10] <http://www.tuik.gov.tr/>

[11] İter, E., Altındişli, A., İ., Uğur, 1996. Ekolojik Tarımın Tarihçesi. ETO Ekolojik Tarım Organizasyonu Derneği, Kasım 1999, İzmir.

[12] Ataseven, Y., Güneş, E., 2008. Türkiye'de İşlenmiş Organik Tarım Ürünleri Üretimi ve Ticaretindeki Gelişmeler. U. Ü. Ziraat Fakültesi Dergisi, 2008, Cilt 22, Sayı 2, 25-33.

[13] Demiryürek, K., 2008. Organik Tarım Kavramı ve Organik Tarımın Dünya ve Türkiye'deki Durumu. GOÜ, Ziraat Fakültesi Dergisi, 2011, 28(1), 27-36.

[14] Anonim, 2012. Edirne İl Çevre Durum Raporu (Environment Status Report of Edirne Province). Edirne Valiliği, Çevre ve Şehircilik İl Müdürlüğü.

[15] Tokatlı, C., Gürbüz, E., Arslan, N., 2013. Socio – Ecological And Economical Interactions Between Local Public (Enez) With The Gala Lake National Park (Edirne, Turkey). Unitech 2013, 22-23 November 2013, Gabrovo, Bulgaria, 383-386.

[16] Tokatlı, C., Gürbüz, E., 2014. Socioeconomical and Socioecological Assesment on the Perceptions of Local People of The Enez and Yeni Karpuzlu Districts (Edirne) on the Gala Lake National Park. International Journal of Social and Economic Sciences, 4 (2): 01-05.

[17] Tokatlı, C., 2013. Use of Statistical Methods in Water Quality Assessment: A Case Study of Balkan Arboretum Area in Trakya University (Edirne, Turkey). *Journal of Applied Biological Sciences*, 7 (3): 79-83.

[18] Tokatlı, C., 2014. Drinking Water Quality of a Rice Land in Turkey By a Statistical and GIS Perspective: İpsala District. *Polish Journal of Environmental Studies*, 23 (6): 2247-2258.

[19] Tokatlı, C., Çiçek, A., Emiroğlu, Ö., Arslan, N., Köse, E., Dayıoğlu, H., 2014. Statistical Approaches to Evaluate the Aquatic Ecosystem Qualities Of A Significant Mining Area: Emet Stream Basin (Turkey). *Environmental Earth Sciences*, 71 (5): 2185-2197.

[20] Tokatlı, C., Köse, E., Çiçek, A., 2014. Assessment of the Effects of Large Borate Deposits on Surface Water Quality by Multi Statistical Approaches: A Case Study of the Seydisuyu Stream (Turkey). *Polish Journal of Environmental Studies*, 23 (5): 1741-1751.

[21] Köse, E., Tokatlı, C., Çiçek, A., 2014. Monitoring Stream Water Quality: A Statistical Evaluation. *Polish Journal of Environmental Studies*, 23 (5): 1637-1647.