

Trakya Bölgesi'nde Kırsal Turizm Arz Potansiyelinin Belirlenmesi ve Geliştirilebilir Kırsal Turizm Faaliyetleri

¹Gülay ÇAKIR

¹Kırklareli Üniversitesi, Pınarhisar Meslek Yüksekokulu, Turizm ve Otel İşletmeciliği programı, 39300, Pınarhisar, KIRKLARELİ

Sorumlu Yazar:
gulay.cakir@kirkklareli.edu.tr

Geliş Tarihi :03/12/2012
Kabul Tarihi :09/01/2013

Özet

Dünyadaki ekonomik, sosyal ve teknolojik değişimlere paralel olarak, turizm tüketim kalıplarında önemli değişimler gözlemlenmektedir. Giderek geleneksel turizm hareketlerine katılım azalmakta, alışılmış turizm merkezlerinden uzaklaşma yönünde bir eğilim yaşanmaktadır. Turizm sektöründe meydana gelen bu değişim beraberinde alternatif turizm çeşitlerini gündeme getirmiştir. Alternatif turizm çeşitlerinin gündeme gelmesiyle birlikte turizm sadece yaz aylarında yapılan bir faaliyet olmaktan çıkmış ve yılın on iki ayına yayılmıştır. Tüm bu değişim içerisinde ön plana çıkan alternatif turizm çeşitlerinden biri de kırsal turizm olmuştur.

Kırsal turizm; kırsal kültür, doğal çevre ve tarımla bütünleşen, ayrıca diğer turizm türleriyle de son derece kolay entegre olabilen bir turizm türüdür. Kısaca kırsal alanlardaki her türlü turizm etkinlikleri kırsal turizmin konusudur.

Bu çalışmada, Kırklareli, Edirne ve Tekirdağ illerinden oluşan Trakya Bölgesi'nin mevcut kırsal turizm arz potansiyeli ortaya konularak, bölgenin sahip olduğu bu mevcut potansiyel ile bölgede yapılabilir kırsal turizm faaliyetleri üzerinde durulmuştur.

Anahtar Kelimeler: Kırsal turizm, Kırklareli, Tekirdağ, Edirne, Trakya Bölgesi.

Determination of Rural Tourism Demand Potential in Thrace Region and Activities of Developable Rural Tourism

Abstract

Significant changes have been observed in the consumption patterns of tourism, in parallel with the economic, social and technological changes in the world. Gradually decreasing contribution of traditional tourism activities experienced a trend towards moving away from the usual tourist centers. Alternative tourism types of changes occurring in the tourism industry has brought with it. Tourism has ceased to be an activity done only during the summer months with the advent of alternative tourism types and spread twelve months of the year. Rural tourism has been one of the varieties of alternative tourism in the all of these changes come to the fore.

Rural tourism is integrated with rural culture, the natural environment and agriculture integrated, as well as it is a type of tourism can be an extremely easy to integrate with other types of tourism. In short, all kinds of tourism activities in rural areas are rural tourism.

In this study, the existing supply potential of rural tourism in Thrace region consisting of the provinces of Kırklareli, Edirne and Tekirdağ are exposed. The convenient rural tourism activities in the region with this existing potential of region is focused on.

Keywords: Rural tourism, Kırklareli, Tekirdağ, Edirne, Thrace Region.

GİRİŞ

Turizm; istihdama, altyapıya, üstyapıya ve diğer sektörlerle olumlu etkisi ve gelir kaynağı olması nedeniyle özellikle gelişmekte olan ülkeler açısından önemli bir sektör olarak kabul edilmekte ve gelişimini hızla sürdürmektedir. Dünyada turizm sektörü, uzun yıllar kitlesel turizm üzerine kurulmuştur. Ancak, değişen turist profili ve kitlesel turizmin fiziksel ve sosyal çevreye verdiği olumsuz koşullar görülmeye başlandığında, turizm sektörünün sürdürülebilirliğini sağlamak ve gelecekteki bütün turizm gelişmelerine yol gösterebilmek amacıyla kitlesel turizme alternatif oluşturabilecek, çevre sorunlarına daha duyarlı alternatif turizm modelleri gündeme gelmeye başlamıştır (Altanlar ve Kesim, 2009:26).

Alternatif turizm türleri içerisinde, kırsal kültür, doğal çevre ve tarımla bütünleşen, diğer turizm türleriyle de son derece kolay entegre olabilen kırsal turizm; var olan turizm

türlerinin alternatifi ya da tamamlayıcısı olarak önemini her geçen gün daha da arttırmaktadır (Uçar ark., 2010: 4).

Doğal güzelliklerini, kıyılarını, denizlerini, tarihsel ve kültürel değerlerini, hatta kentlerini bile turizmde pazarlayan ülkeler, kırsal coğrafi ortamların ayrılmaz birer parçası olan kırsal yerleşmelerini de turizmde değerlendirmeye çalışmaktadırlar. Ülkelerin bazıları, kıyılarındaki yoğun baskıyı azaltmak üzere kırsal turizmde yönelirken, bazıları da iç göçü önlemede, bölgelerarası gelişmişlik farklarını azaltmada bu turizm türüne başvurmakta, bir kısmı ise turizme sunabilecekleri ortamların sınırlı olması nedeniyle gelir getiren yeni bir kaynak olarak kırsal turizmi benimsemektedirler (Soykan, 2000:21).

Kırsal turizm, günümüzde tarımsal ve hayvansal faaliyetlerin yoğun olduğu yörelerde bu faaliyetlerin turizm açısından bir arz kaynağı olarak kullanılması şeklinde gerçekleşen bir turizm türüdür (Çeken vd., 2007: 2).

Kırsal turizmin temel özellikleri ise şunlardır: (Küçükaltan ve Ultanır, 2012:126).

Kırsal turizm, tarımsal ağırlıklı yörelerde uygulanabilir. Kırsal turizm, tarımsal üreticilerin turizmle de uğraşmasını sağlayarak onlara bir ek gelir yaratan bir turizm türüdür. Kırsal turizm bu yönüyle tarımın bir ikamesi değil, tamamlayıcısıdır.

Kırsal turizm uygulanan yörelerde, yöreye özgü otantik yapı önem taşır.

Kırsal turizm, turizm talebini tüm bir yıla yayarak, yörede mevsimlik yoğunlaşmanın olumsuz etkilerinin en aza indirilmesine katkı sağlar.

Kırsal turizmde, kırsal dünyayı tanımak önem taşır. Günlük kırsal yaşam içine kabul edilen turistler, hem kırsal kültürü öğrenirler hem de aktif tatil geçirirler. Turistler izleyici oldukları kadar, bizzat kırsal etkinliklerin içine girerek deneyim kazanırlar ve günün akışı içinde yapılan ya da onlar için düzenlenen şu etkinliklerden birine veya birkaçına katılırlar: (Soykan, 2004:114).

- Tarıma ve hayvancılığa dayalı işler.
- Yerel el sanatları
- Yerel müzeleri, tarihsel-kültürel yerleri ziyaret
- Millî parkları, doğal güzellikleri, ilginç oluşumları ziyaret
- Yakın çevre turları (yürüyerek, atlı, bisikletli)
- Piknik
- Sportif etkinlikler (balıkçılık, bisiklet, at binme)
- Hobi kursları
- Geleneksel gösterileri izleme (köy düğünü, hasat şenliği)
- Bilimsel incelemeler
- Yarışmalar

ÇALIŞMA ALANI

Trakya güney Bulgaristan, kuzeydoğu Yunanistan ve Türkiye'nin Avrupa kıtasındaki topraklarını içeren politik, tarihsel ve kültürel açıdan çok zengin, dinamik bir bölge olup, jeo-stratejik öneme sahiptir. Bölgenin Türkiye sınırları içindeki yüzölçümü 133.080 km²'dir. Bölge, Edirne, Kırklareli ve Tekirdağ illerinin tamamı ile, Çanakkale'nin Avrupa yakasındaki kısmını (Gelibolu ve Eceabat ilçeleri)

ve İstanbul'un Silivri'den Trakya'ya kadar olan kesimini içine almaktadır (Küçükaltan ark., 2007: 652). Türkiye'nin Avrupa'ya açılan kapısı olan Trakya Yunanistan ve Bulgaristan ile sınır komşusudur. Bulgaristan'a geçiş Kırklareli Dereköy sınır kapısından ve Edirne Kapıkule sınır kapısından sağlanmaktadır. Yunanistan'a geçiş ise Edirne'nin İpsala sınır kapısından sağlanmaktadır. Çanakkale ve İstanbul il topraklarının bir kısmı da Trakya Bölgesinde yer almaktadır. Bu çalışmada araştırma alanı olarak topraklarının tamamı Trakya Bölgesinde yer alan Edirne, Kırklareli ve Tekirdağ illeri seçilmiştir.



Şekil 1. Kırklareli – Tekirdağ ve Edirne'yi Kapsayan Trakya Haritası (Anonim, 2009c:79).

Trakya Bölgesi'nin Kırsal Turizm Arz Potansiyeli ve Geliştirilebilir Kırsal Turizm Çeşitleri

Trakya Bölgesi'nde İğneada Longoz Ormanları Milli Parkı, Gala Gölü Milli Parkı, Istranca Dağları, Ganos Dağları, Saros Körfezi önemli kırsal turizm alanlarıdır.

Trakya Bölgesi'nde yapılabilecek kırsal turizm aktiviteleri ile bu aktiviteler içerisinde yapılabilecek faaliyetler çizelge 1'de verilmiştir.

Çizelge 1. Trakya Bölgesi'nde Yapılabilecek Kırsal Turizm Aktiviteleri

Kırsal Turizm Aktiviteleri	Kırsal Turizme Yönelik Faaliyetler		
	KIRKLARELİ	TEKİRDAĞ	EDİRNE
Doğa ve Doğa Sporları Turizmi	- Doğa yürüyüşü Atlı doğa yürüyüşü Kamp Turizmi Botanik Turizmi Kuş Gözlemleme Kelebek Gözlemleme Bisiklet Turizmi Mağara Turizmi Orienteering (Yön Bulma) Doğa Fotoğrafçılığı Yaban Hayatını Gözlemleme Piknik	Yamaç paraşütü Doğa yürüyüşü Atlı doğa yürüyüşü Kamp Turizmi Botanik Turizmi Kuş Gözlemleme Kelebek Gözlemleme Bisiklet Turizmi Mağara Turizmi Orienteering (Yön Bulma) Doğa Fotoğrafçılığı Yaban Hayatını Gözlemleme Piknik	Yamaç paraşütü Doğa yürüyüşü Atlı doğa yürüyüşü Kamp Turizmi Botanik Turizmi Kuş Gözlemleme Kelebek Gözlemleme Bisiklet Turizmi Mağara Turizmi Orienteering (Yön Bulma) Doğa Fotoğrafçılığı Yaban Hayatını Gözlemleme Piknik
Tarım Turizmi	Bağbozumu turlarına katılma Arıcılık aktivitelerine katılma - Tıbbi – Aromatik Bitkileri Toplama	Bağbozumu turlarına katılma - Zeytincilikle ilgili aktivitelerine katılma Tıbbi – Aromatik Bitkileri Toplama	- Arıcılık aktivitelerine katılma - -
Deniz Turizmi	Yüzme Sportif Olta Balıkçılığı - Sualtı Dalışı	Yüzme Sportif Olta Balıkçılığı Rüzgar Sörfü -	Yüzme Sportif Olta Balıkçılığı Rüzgar Sörfü Sualtı Dalışı
Kültür Turizmi	Yöresel mutfağı tanıma Yöre mimarisini inceleme Geleneksel festival, düğün, inanç vb. aktiviteleri izleme	Yöresel mutfağı tanıma Yöre mimarisini inceleme Geleneksel festival, düğün, inanç vb. aktiviteleri izleme	Yöresel mutfağı tanıma Yöre mimarisini inceleme Geleneksel festival, düğün, inanç vb. aktiviteleri izleme

Doğa ve Doğa Sporları Turizmi

Yamaç paraşütü

Trakya'da Tekirdağ ve Edirne illerinde yamaç paraşütü sporu yapılmaktadır.

Tekirdağ'ın Şarköy ilçesine bağlı Uçmakedere Köyü Trakya'nın ve Türkiye'nin en önemli yamaç paraşütü uçuş noktalarından biridir. Yamaç paraşütü sporu için uygun olan uçuş bölgesi de Tekirdağ'ın 25 km güney batısında, Ganos dağlarında, Şarköy ilçesine bağlı adını tarihi Uçmakedere köyünden alan bu bölgedir. Bölgede ana kalkış pisti, kuzeydoğu pisti ve eğitim pisti olmak üzere 3 adet pist bulunmaktadır. Ana kalkış pisti 625 metre irtifalı Nişantepe olup, *Take off* olarak Türkiye'nin en büyük doğal çim ile kaplı alanıdır. Nişantepe'nin diğer bir özelliği de eğitim uçuşlarındaki hareketlerin yapılabilmesi, her yamaç paraşütçüsünün yılda en az bir kez havadaki muhtemel tehlikeli hareketlerin (S.I.V.) eğitimini almasına olanak sunmaktadır. Nişantepe'nin su üzerindeki uygun irtifası, tehlikeli hareketlerin yapılmasına olanak sağlayan Marmara Bölgesi'ndeki tek uçuş bölgesidir. Her üç pist *take off*, yeni başlayanlardan, tecrübeli pilotlara kadar her kesime hitap etmektedir. Bu özelliğiyle bölge özellikle üniversite havacılık toplulukları ve Türkiye'nin belli başlı havacılık okulları tarafından oldukça rağbet görmektedir. Yılın 12 ayı bölgede uçuşlar aralıksız olarak gerçekleşmektedir (Tekirdağ Doğa Sporları ve Havacılık Kulübü, 2012a).

Edirne - Keşan ilçesinde 110 mt yüksekliğinde, 1km genişliğinde Keşan-Istanbul E5 yoluna sadece 3-4km Yeni Muhacir beldesinin dibinde kuzey-kuzey doğu-kuzey batı çok düzgün rüzgarı olan tepe, Tekirdağ Doğa sporlar ve Havacılık Kulübü pilotları tarafından uzun süreli test uçuşları yapılarak (acemi pilotlarının çok rahat yelken uçuşu yapacak özellikte) ve yerel yönetimle işbirliği yapılarak uçuşlara açılmıştır. Kalkış pistine kadar yol ve doğal kalkış bulunmaktadır (Tekirdağ Doğa Sporları ve Havacılık Kulübü, 2012b).

Doğa yürüyüşü (Trekking)

Bölge, trekking etkinliği açısından yüksek bir potansiyele sahiptir. Alanın sahip olduğu uygun iklim koşulları ve topoğrafyası, zengin flora ve faunası, yöre halkının sosyo-kültürel yapısı da trekking parkurlarının geliştirilmesi ve kullanımında olumlu katkılar sağlamaktadır (Çakır, 2011: 30).

Tekirdağ'ın Şarköy İlçesi ve Çevresinde Trekking Yapılabilecek Rotalar

-*Uçmakedere Sırt Geçişi Rotası*. 16 km uzunluğunda, seviyesi zor bir yürüyüş rotasıdır.

-*Hoşköy-Güzelköy-Ganos Rotası*. 13 km uzunluğunda orta zorlukta bir yürüyüş rotasıdır.

-*Güzelköy-Ganos-Uçmakedere Rotası*. 20 km uzunluğunda orta zorlukta bir yürüyüş rotasıdır.

-*Güzelköy-Ganos Rotası*. 21 km uzunluğunda, zorluk seviyesi çok zor olan gece konaklamalı bir yürüyüş rotasıdır.

-*Uçmakedere-Güzelköy Rotası*. Dinlenme ve yürüme potansiyeline göre 5 ile 7 saat arasında süren zor bir rotadır. (Wikiloc, 2012).

Edirne ve Çevresinde Trekking Yapılabilecek Rotalar

-*Hamzabeyli-Doğanköy Gölet*: Ortalama 1,5 saat

-*Gala Gölü-Hisar Dağı-ENEZ* (2 günlük çadır kamp-yürüyüş): Ortalama 3-4 saat

-*Gökçetepe-İbrice- KEŞAN*: Ortalama 4-5 saat (Edirne Doğa Sporları Kulübü, 2012a).

Çizelge 2. İğneada ve Çevresinde Trekking Yapılabilecek Rotalar*

	Başlangıç-Bitiş Rotası	Rotanın Önemli Özellikleri
1	Pınarhisar-Yenice - Balaban	Dere geçişi, hafif yükseklik tırmanış yaklaşık 18 km. bitiminde Dupnisa Mağarası görülebilir. Yenice köyünde çınarların altındaki kahvehanede mola verilebilir. Köyün et ürünleri oldukça lezzetli
2	Üsküp-Beyınar-Dupnisa Mağarası	Sabahattin Ali'nin öldürüldüğü iddia edilen köylerin yakını, Trakya Yöresinin en yüksek noktası olan Istranca Dağları zirvesine çıkış, dere geçişi ve 3200 m yatay uzunluğunda içinden dere akan Dupnisa mağarası görülebilir.
3	Çamköy-Kastro-Kıyıköy	Yapraklı ve ibrelî ağaçların karışımından oluşmuş orman içi yürüyüşler, doğal güzellik, dere ve deniz manzarası, Kıyıköy kafe ve restoranlarında dinlenme, kilise ve kaya oyma kilseler görülebilir.
4	Yenice-Uçmakedere	Yenice'den 2,5 saatlik bir yürüyüş ile Kartalkaya'ya hafif tırmanış. Marmara ve Trakya'nın çok büyük alanını kuşbakışı izleme imkânı var. Oradan Uçmakedere sahiline iniş.
5	Ormanlı Uçmakedere	Ormanlı'dan başlayıp, Kartalkaya'ya ulaştıktan sonra yine Uçmakedere sahiline inilebilir. Ancak, Trakya'nın 2. Yüksek noktası olan Ganos Dağlarının 970 m zirvesinden de geçme imkanı bulunuyor.
6	Demirköy-İğneada Longoz Ormanları	Trekking'den önce Fatih'in toplarını döktüğü söylenen Demirköy ile, (halen) mangal kömürü üretimi yapılan Kömürköy görülebilir. İğneada doğal güzelliklere sahip olup, bir milli park olan Longoz ormanları yürüyerek gezilebilir. Daha iç kısımlarda botanik amaçlı olarak gen merkezi olan porsuk ormanı ile kıyı kumularında bulunan nadir zambak ve orkidelerin bir kısmı endemik.
7	İğneada-Mert Gölü	4-5 km kolay seviyede bir yürüyüş rotasıdır. İğneada'ya gelmeden Milli Park tabelasından sağa dönlür. Mert gölü tabelasından başlayarak Mert Gölü'nü, gölün içindeki yoldan 6 ufak su geçişi ile yürümek mümkündür. 3 saat süreli kuş gözlemi için de uygun bir parkurdur.
8	Demirköy Kadınkule - Monopetra -Velika köprüsü	12-16 km uzunluğunda zor bir parkurdur. Günübürlük yürüyüşler için uygun bir rotadır. Kamp için uygun bir alan yoktur. Bölgede korunması gereken anıt ağaçlar bulunmaktadır. Monopetra zirvesi doğal bir seyir terasıdır. Zirveden Istranca dağlarını ve ormanlarını 360° görmek mümkündür. Ayrıca hiçbir yerleşimin görünmemesi insanı doğanın bir parçası gibi hissetmesini sağlamaktadır. Zirveden Karadeniz sahillerini görebilmek mümkündür. Monopetra'nın etrafında akan derelerde güzel şelaleler oluşmuştur. Rota yakınında çeşme bulunmamaktadır. Rota üzerinde eski şarap yolunun izleri görülmektedir. Rota başlangıç noktasında ya da Velika köprüsünde sonlandırılabilir.
9	Kızılağaç Cehennem Şelaleleri - Çingene kalesi	16 km keyifli orta zorlukta günübürlük yürüyüş rotasıdır. Kalabalık eğitimli gruplar için uygun bir rotadır. Şelaleler ve Çingene kalesi görülmeye değer yerlerdendir. Ayrıca Kızılağaç köyü tarihi ve doğal açıdan güzel bir köydür. Köydeki eski evler restore edilip köy düzenlenebilir.
10	Demirköy-Kartal kaya-Güneşli Göller-Monopetra (Tek kaya)	Demirköy'den başlayıp Kartalkaya Monopetra Kadın kule de sonlanan günübürlük yürüyüş rotası oluşturulabilir. Yaz döneminde orman çok sık ve eğimin fazla olmasından dolayı aşırı zor bir rotadır. Deneyim ve kondisyon gerektirir. Demirköy Güneşli göller kolay bir parkurdur ve günübürlük yürüyüşlerle, kamplar için uygun bir rotadır. Rota üzerinde çeşme ve uygun kamp yeri mevcuttur. Deneyimli ve küçük gruplarla Demirköy'den başlayıp Güneşli Göller Monopetra da sonlanan zor bir trans kampli bir rota yapılabilir. Bu bölgeye işaretleme ve uyarı levhası konulması gerekir.

*Trekking rotaları Selçuk Arın ile Selçuk Aslan'dan alınarak derlenmiştir.



Şekil 2. Sultanlar Yolu Türkiye Güzergahı

Trakya'daki en önemli uluslararası trekking yollarından biri *Sultan Yolu'dur*. Sultanlar Yolu, 1529 yılı I. Viyana ve 1683 yılı II. Viyana Seferi menzillerini takip eden bir trekking yoludur. Yol tarihi yolculuğun yanında doğal ve kültürel güzellikleri de kapsamaktadır. Sultanlar Yolu, bir trekking yolu olarak 2009 yılında tasarlanmış daha sonra ve 2010 yılında yolun Türkiye ayağı uluslararası standartlara uygun olarak işaretlenmiştir.

Sultanlar Yolu uluslararası platformlarda *Sultan's Trail* olarak anılmaktadır. Sultanlar Yolu Avusturya, Slovakya, Macaristan, Hırvatistan, Sırbistan, Bulgaristan ve Türkiye'yi kapsamaktadır. Yolun devamı Sırbistan'da *Carski Drum* ve *Carigradski Put* ve Bulgaristan'da ise *Tsarigradski Put* olarak tanımlanmaktadır. Türkiye'de ki ayağında Edirne, Kırklareli, Tekirdağ ve İstanbul şehirleri vardır. Türkiye'deki parkur Kapıkule'den başlayarak, Sırsındığı, Edirne, Hıdırağa, Karayusuf, Süloğlu, Paşayeri, Koyunbaba, Kırklareli, Kızılçıkdere, Karıncak, Kaynarca, Pınarhisar, Poyralı, Vize, Okcular, Saray, Safaalan, Binkılıç, Aydınlar, Danamandıra, İhsaniye, Akalan, Dağyenice, Boyalık, Dursunköy, Sazlıbosna, Şamlar, Kayabaşı, Eyüp Sultan, Topkapı Sarayı'nda son bulmaktadır (Çakır, 2009:58).

Atlı Doğa Yürüyüşü

Tekirdağ ilinde, Saray ilçesi Ergene Vadisi'nde ve Şarköy ilçesi Ganos Dağları'nda atlı doğa yürüyüşü için elverişli parkurlar mevcuttur (Tekirdağ İl Kültür ve Turizm Müdürlüğü, 2012b). Ayrıca Kırklareli'nde Istranca Dağları ve çevresiyle, Edirne de Gala Gölü ve çevresi atlı doğa yürüyüşü için uygun alanlardır.

Kamp Turizmi

Kırklareli merkez ilçesinde bulunan Kocakaynaklar, Dolapdere, Dereköy Ormanları, Kavaklı Meşe Korusu'nda, Babaeski ilçesinde Şeytan Deresi civarında, Demirköy ilçesinde Limanköy'de kamp kurmaya elverişli alanlar mevcuttur (Kırklareli İl Kültür ve Turizm Müdürlüğü, 2012). İğneada'da kamp için ayrılmış, alt yapı imkanlarıyla ziyaretçilere kolaylıklar sunan iki bölge tahsis edilmiştir. Bunlardan birisi *Mert Gölü* kıyısında bulunan bir meşe koruluğu içerisinde, diğeri ise İğneada'nın liman yolu çıkışında yer alan *Erikli Gölü* kıyısındadır. İzin alınması kaydıyla İl Özel İdare Tesisleri'nin bulunduğu alanda kamp yapılmasına izin verilmektedir (Trakya Gezi, 2012b).

Tekirdağ'da birçok kamp alanı bulunmaktadır. Bunları şu şekilde sıralayabiliriz (Tekirdağ İl Çevre Durum Raporu, 2009):

Topağaç Kamping

Tekirdağ-Kumbağ karayolu üzerinde, İl merkezine 5 km. uzaklıkta olup, 40 çadır yeri kapasitelidir.

Gülay Kamping

Tekirdağ-İstanbul karayolu üzerinde olup Yeniçiftlik Beldesi sahilindedir. İl merkezine 25 km. uzaklıkta olup, 25 çadır yeri kapasitelidir.

Kastro Kamping

Saray İlçesine 32km. uzaklıkta, Karadeniz sahilinde Çamlı Köy mevkiinde olup 120 çadır yeri kapasitelidir.

Uçmakedere Kamping

İlin Şarköy İlçesi Hoşköy Beldesi Uçmakedere Köyünde olup, 40 çadır yeri kapasitelidir.

Edirne ilinde ise *Enez*, *Havsra*, *Keşan sahilleri*, *Dokuzdere Göleti* ve *Süloğlu* çevresi kamp ve karavan turizmi açısından önemli potansiyele sahiptir (Tanıtım Gönülleri Derneği, 2012b). Edirne'de bulunan kamping alanlarını şu şekilde sıralayabiliriz (Anonim, 2012c): *Gökçetepe Orman Kampı*, *Gökçetepe Köyü/Keşan*. *Danişment Orman Kampı*, *Danişment/Keşan*.

Botanik Turizmi

Trakya Bölgesi'nde yer alan Istranca Dağları, Ganos Dağları ve Kuru Dağları önemli botanik turizmi alanlarıdır.

Bir kısmı Kırklareli'nde bulunan Istranca Dağları ve çevresi zengin bitki türlerine ev sahipliği yapmaktadır. Başta Longoz bitkileri olmak üzere, alanda soğanlı bitkiler, kumul bitkileri, sulak alan bitkileri bulunmaktadır. Alanı ziyaret edenler bu bitki türlerini de gözlemlene imkanı bulabileceklerdir (Çakır, 2011:89).

İğneada Longoz Ormanları, Yıldız Dağları'ndan Karadeniz'e doğru akan derelerin beslediği Erikli, Mert ve Saka göllerinin, önlerinde bulunan kumul nedeniyle ilkbaharda fazla gelen sularla şişerek geriye doğru taşması ve düz araziye kaplaması sonucunda oluşmuştur. Kış ve ilkbahar aylarında tamamen sularla kaplı olan, yaz ve sonbahar aylarında ise suyu çekilen bu ormanlar, oldukça boylu (8-15 metre) karışık orman ağaçlarından oluşan bir floristik kompozisyona sahiptir. Bu karışık ormanları; dişbudak, kayın, saplı meşe, sapsız meşe, ova akçaağacı, çınar yapraklı akçaağaç, üvez, ıhlamur, kızılbaş, mürver, kızılçık, karaağaç ve gürgen gibi ağaçlar oluşturur. Alanda çok sayıda bulunan soğanlı bitkiler, ilkbahar ve sonbahar olmak üzere iki farklı mevsimde çiçek açarlar. Bu bitkiler arasında alanda en çok rastlanan; siklemen ve iki yapraklı ada soğanıdır. Longoz ormanlarını çevreleyen göl ve bataklık alanlarıyla deniz arasında bir şerit oluşturan kıyı kumulları, önemli bir bitki alanıdır. Uzunluğu 18 km'yi bulan bu sahil şeridi en fazla genişliğe, Mert Gölü'nün doğusundan Panayır İskelesi'ne kadar olan bölümde ulaşır.

Bugüne kadar yapılan araştırmalarda İğneada kumullarında 46 bitki türü tespit edilmiştir. Bu bitkilerden Karadeniz Salkımı, Peygamber Çiçeği ve *Crepis Macropus* Avrupa'da yalnızca Trakya'nın Karadeniz sahillerinde görülen endemik bitkilerdir. Alanda yayılış gösteren Kum İncisi, Peygamber Çiçeği, Akyumak ve Kum Zambağı ise Bern Sözleşmesi ile koruma altına alınan nadir bitkilerdir (Anonim, 2009b).

Tekirdağ İli doğal bitki örtüsü açısından zengin bir potansiyele sahiptir. Bu zenginlik bölgenin konumundan, yani Mediteran (Akdeniz), Euro-Sibirian (Avrupa Sibiryası) ve İrona Turanien (İran- Turan) Floristik bölgelerin karşılaştığı alanda bulunmasından kaynaklanmaktadır. Bunun sonucu olarak bölge oldukça geniş bir flor koleksiyonuna sahiptir. (Tekirdağ İl Çevre Durum Raporu, 2009:38). Ayrıca karaçam, kızılçam, kayın,

meşe, gürgen, dişbudak, akçaağaç, kocayemiş, erik gibi ağaç ve ağaççıkların yaygın olarak bulunduğu ormanlarda yabancı bitki çeşitliliğinde de zenginlik söz konusudur (Tekirdağ İl Çevre Durum Raporu, 2009:79).

Edirne ilinin Istranca dağlık kütesinin güney yamaçlarında, kuru ormanların meşe ve gürgen ağacı toplulukları; Kuru dağlarının kuzey yamaçlarında ise yine kuru ormanların meşe ve çam ağacı toplulukları yer almaktadır. Her iki dağlık arazinin çevresindeki platolarda da dağınık meşe toplulukları vardır. Az olarak da gürgen topluluklarına rastlanır (Edirne Turizm Rehberi, 2012:5).

Kuş Gözlemleme

İğneada ornitolojik olarak Batı Palearktığın önemli kuş göç yolları üzerindedir. Çeşitli bitki ve hayvan türlerine yaşam alanları oluşturmasıyla yüksek biyoçeşitlilik değeri içermektedir. Ayrıca, Avrupa kıtasında ender özellik gösteren kritik bir ekosistem ve sıcak nokta oluşu gibi nedenlerle Avrupa Kıtası ve Dünya doğa mirasını koruma açısından uluslararası öneme sahip bir alandır (Özyavuz, M. ve Şişman, E. E., 2009: 127).

Avrupa-Afrika göç yolu üzerinde kuşlar için bir dinlenme noktası olan İğneada'nın sahip olduğu ekosistem çeşitliliği (orman, subasar orman, sulak alan, kumul ekosistemi) kuş türü zenginliğini arttırmıştır. Alan geçiş yapan kuş türleri tarafından ekolojik koridor olarak kullanılmakta ve su kuşu ile yırtıcı kuşlar tarafından beslenme, barınma ve üreme alanı olarak tercih edilmektedir. Türkiye kuş varlığını oluşturan yaklaşık 450 kuş türünden yarıya yakını yıl içerisinde İğneada'da görülebilmektedir. Alan çok sayıda su kuşu ve yırtıcı kuşun, özellikle de leyleklerin (ak ve karaleylek) sonbahar göçünde geçiş yoludur. Bazı su kuşları (balıkçılar, kazlar, ördekler, su tavukları, yağmurcunlar vb.) ve yırtıcılar (kartallar, şahinler, doğanlar, deliceler vb.) ise alanda üremektedir (Anonim, 2009a).

Kuş gözlemciliği yapmak isteyenler tarafından İğneada sulak alanları ve çevresi sahip olduğu bütün bu potansiyel ile 4 mevsimde de ziyaret edilebilir. Ziyaretçiler Mert Gölü ve Erikli Gölündeki kuş gözlem kulelerinden kuşları gözlemleyebilecekleri gibi, Küçükbezirgan Tepe, Büyükbezirgan Tepe ve Hırsız Tepe seyir noktalarından da kuşları gözlemleyebilirler.

Tekirdağ ilinde yaklaşık 150 kuş türleri bulunmaktadır. Bunlardan bazıları; Küçük Batağan, Bahri, Kızılboyunlu Batağan, Karaboyunlu Batağan, Karabatak, Küçük Karabatak, Ak Kutun, Tepeli Kutun, Balaban, Küçük Balaban, Gece Balıkçıl, Alaca Balıkçıl, Küçük Ak Balıkçıl, Büyük Ak Balıkçıl, Boz Balıkçıl, Erguvani Balıkçıl, Kara Leylek, Leylek, Çeltikçi, Kaşıkçı, Flamingo, Kuğu, Ötücü Kuğu, Sakarca Kaz, Boz Kaz, Kızılboyunlu Kaz, Angit, Suna, Fiyu, Boz Ördek, Çamurcun, Yeşilbaş, Kalkuyruk, Çıkrıkçın, Kepçel, Macar Örneği, Elmabaş, Pasbaş, Tepeli Pakta, Karabaş Pakta, Sütlabi, Tarakdiş, Arı Şahini, Kara Çaylak, Kızıl Çaylak, Saz Delicesi, Gök Delicesi gibi kuş türleridir. Tekirdağ'a kuş gözlemleme için gelenler her mevsimde farklı kuş türlerini gözlemleme imkanı bulabileceklerdir (Anonim, 2009a:85).

Edirne'de ise; Meriç Deltası, Avrupa, Afrika ve Ortadoğu arasında göç eden çok sayıda göçmen kuş için önemli bir dinlenme alanı. Ilıman iklimi nedeniyle Avrupa'nın birçok sokuşu da kış aylarını burada geçiriyor. Kış mevsiminde nehir boyundaki taşkın alanlarında deltanın sembolü kuğular görülüyor; Gala (Çeltik) Gölü'nde ise kaz ve ördeklere rastlanıyor. Meriç Deltası'nın Gala Gölü, Pamuklu Gölü ve Koyuntepe Sazlıkları'nı kapsayan 6 bin 9 hektarlık bölümü 2005'te

milli park ilan edildi. Küçük balaban, gece balıkçılı, alabalıkçıl, çeltikçi, kaşıkçı, bataklık kırlangıcı, küçük sumru, bıyıklı sumru için önemli üreme alanıdır. Küçük karabatak, tepeli pelikan, kuğu, ötücü kuğu ve elmabaş 12akta dahil olmak üzere büyük sayıda su kuşu bulunur (Anonim, 2012d).

Gala Gölü çevresinde tahminen 300 kuş türü görülmektedir. Kışın su altında kalan alanlar Anatidae Türleri için önemli bir beslenme alanı oluşturur. Kış aylarında bu bölgede 100.000 civarında su kuşu kışlar. Uluslararası kriterlere göre A sınıfında yer alan EUTROPHIC bir sulak alandır.

Gala Gölü, Meriç Deltası ve çevre gollerde Tepeli Dalgıç, Karabatak, Tepeli Pelikan, Balıkçılar, Gülen Sumru, Sakarmeke, Deniz Kartalı, Küçük Bağırkan Kartal, Su Çullukları, Boz Ördek, Testere Burun, Düdükçünler, Fiyu Bozkan, Kıl Kuyruk, Elmabaş, Macar gibi kuş türleri yer almaktadır. Bölgeye gelen ziyaretçiler gözlem kulesinden kuşları gözlemleyebilirler.

Edirne'nin güney kısmında yer alan ormanlarda, Saros Körfezi ve Havzasında yaşayan kuş türleri ise; Serce, Sığırçık, Kırlangıç, Alakarga, Bildircin, Ağaçkakan, Leylek, Çil, Kınalı Keklik, Tahtalı, Üveyik, Sarıkuyruk Sallayan'dır (Edirne İli Çevre Durum Raporu, 2008: 118).

Kelebek Gözlemleme

Trakya Bölgesinde özellikle Istranca Dağları, Ganos Dağları ve Gala Gölü çevresi kelebek türleri açısından önemli noktalar. Tekirdağ, Edirne ve Kırklareli'nde görülen bazı kelebek türleri aşağıdaki çizelgelerde verilmiştir:

Çizelge 3. Yıldız Dağları'nda Bulunan Bazı Kelebek Türleri (Anonim, 2010).

Yıldız Dağları'nda Bulunan Kelebek Türleri		
Büyük Beyaz Melek Küçük Beyaz Melek Sarı Antenli Zıpzıp Küçük Esmer Boncuk Büyük Mor Bakır Kelebeği Küçük Zıpzıp Perisi Benekli Bakır Kelebeği Kutsal Mavi	Zümrüt Büyük İnci Cengaver Bahadır Cadı İparhan Yırtık Pırtık Çayır Esmeri	Orman Zıpzıpı Sarı Azamet Erik Kuyruk Diken Kelebeği Kırlangıç Kuyruk Büyük Sevbeni Benekli İparhan

Çizelge 4. Tekirdağ'da Bulunan Bazı Kelebek Türleri (Anonim, 2012l).

Tekirdağ'da Bulunan Kelebek Türleri	
Ağaç Esmeri	Güzel inci
Akdeniz Hanımel keleşi	Hatmi Zıpzıpı
Alıçbeyazı	İparhan
Amannisa	İspanyol Kraliçesi
Anadolu Melikesi	Karaağaç Sevbenisi
Benekli Büyük İparhan	Karamurat
Benekli İparhan	Karanlık Ormanesmeri
Beneklibakırgüzeli	Kırlangıçkuyruk
Beyaz Benekli Zıpzıpı	Kızıl Zıpzıpı
Bögürtlen Brentisi	Küçük Beyazmelek
Büyük Karamelek	Küçük Zıpzıpı Perisi
Büyük Morbakırgüzeli	Minik Sevbeni
Büyük Sevbeni	Nostrodamus
Cengaver	Orman Melikesi
Çayiresmeri	Orman Zıpzıpı
Çift Noktalı Brentis	Sarı Azamet
Çokgözlü Mavi	Sarı-antenli Zıpzıpı
Çokgözlü Menekşemavisi	Tavuskeleşi
Funda Zıpzıpı Perisi	

Çizelge 5. Edirne'de Bulunan Bazı Kelebek Türleri (Anonim, 2012k).

Edirne'de Bulunan Kelebek Türleri	
Ağaç Esmeri	İparhan
Akdeniz	İslibakırgüzeli
Hanımelkeleşi	İspanyol Kraliçesi
Alıçbeyazı	İspanyol Zıpzıpı
Atalanta	Karaağaç Nimfalisi
Bahadır	Karaağaç Sevbenisi
Balkankaplanı	Karamurat
Benekli Büyük İparhan	Karanlık Ormanesmeri
Benekli İparhan	Kırlangıçkuyruk
Beneklibakırgüzeli	Küçük ateşgüzeli
Büyük Beyazmelek	Küçük Zıpzıpı Perisi
(Lahanakeleşi)	Lampides
Büyük Boz Zıpzıpı	Mavi Zebra
Cengaver	Sarı Azamet
Çayiresmeri	Şark Zıpzıpı
Çokgözlü Esmer	Tavuskeleşi
Çokgözlü	Yeni Benekli Melek
Menekşemavisi	Yırtıkırtık
Erik Kırlangıçkuyruk	Zümrüt
Güneyfistosu	
Güzel İparhan	
Hatmi Zıpzıpı	

Bisiklet Turizmi

Bisiklet kısa yolculuklarda kullanışlı ve ekonomik bir araçtır. Bisikletle yapılan günlük geziler ve tatil turları da çok eğlencelidir. Birçok ülkede olduğu gibi Trakya'da da turlarla ilgili bilgi sağlayan ve toplu bisiklet gezileri düzenleyen bisiklet kulüpleri vardır.

Kırklareli, Tekirdağ ve Edirne illerine ait bisiklet rotaları aşağıda verilmiştir:

Kırklareli bisiklet rotaları

Tatlıpınar-Topçular	: 5 Km.
Topçular-Ahmetler	: 13 Km.
Karaabalar-Çağlayık	: 9 Km.
Çağlayık-Kula	: 6 Km.
Kula-Geçitağzı	: 9 Km.
Geçitağzı-Dereköy	: 5 Km.
Armutveren-Sarpdere	: 6 Km.

Sarpdere-Dupnisa Mağ.	: 6 Km.
Hamdibey-İğneada	: 23 Km.
İğneada-Limanköy	: 6 Km.
Limanköy-Beğendik	: 17 Km.
Sislioba-İğneada	: 14 Km.
İğneada-Demirköy	: 6 Km.
Kırıkköy-Düğüncülü	: 13 Km.
Albullu Bel.-Sinanlı Bel.	: 4 Km.
Akarca-Pehlivanköy İlçesi	: 4 Km.
Dokuzhöyük-İnce Beldesi	: 5 Km.
Koyunbaba-Eriklice	: 10 Km.

Tekirdağ Bisiklet Rotaları

Tekirdağ - Uçmakedere – Mürefte – Şarköy	: 72 km
(Anonim, 2012d).	
Çerkezköy-Kapaklı-Büyükyoncalı-Saray-Güngörmez Köyü-Bahçeköy Köyü-Sultan Bahçedere Barajı-Kastro	: 55 km
(Anonim, 2012e).	

Edirne Bisiklet Rotaları (Edirne Doğa Sporları Kulübü, 2012b).

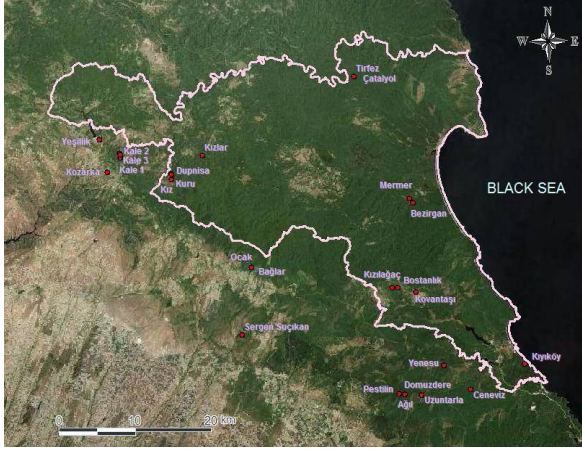
- Edirne-Budakdoğanca-Kemalköy-Ekmekçi : 70 Km
- Edirne-Lalapaşa-Hamzabeyli-Saksağan : 120 Km
- Edirne-Bosnaköy-Karaağaç : 30 Km
- Edirne-Havsa-Babaeski-Lüleburgaz : 150 Km
- Edirne-Yeniköy : 100 Km
- Edirne-Kırklareli-Topçular : 220 Km
- Edirne Şehirliği : 30 Km
- Edirne-Değirmenyeni-Suakacağı-Avarız : 60 Km
- Edirne-Orestieda-Dimetoka : 80 Km
- Edirne-Karaağaç-Pazarkule : 20 Km
- Edirne-Hasköy-Kırklareli : 120 Km
- Edirne-Muratçalı-Çömlekakpınar-Sinanköy : 60 Km

Mağara Turizmi

Kırklareli il sınırları içinde pek çok mağara bulunmaktadır. Bunlardan bir kısmı tarih öncesi dönemlerde, diğer bir kısmı ise Erken Hıristiyanlık sürecinde bu din ilk inanları tarafından iskana tabi tutulmuş olan önemli mağaralardır. (Başgelen, 2006:22). Doğal özellikleri itibariyle dikkat çeken ve turizme yönelik çalışmaların yürütüldüğü 4 adet mağara bulunmaktadır. Bunlar; *Dupnisa Mağarası*, *Yenesu Mağarası*, *Domuzdere Mağarası* ve *Kıyıköy Mağarası*'dir. Bunlardan en önemlisi, Kırklareli'nin yaklaşık 50 km kuzeydoğusunda, Demirköy ilçesi, Sarpdere Köyü'nün 6 km güneyinde bulunan *Dupnisa Mağarası*'dir (Anonim, 2000:8). Trakya'nın turizme açılan ilk ve tek mağarası olan Dupnisa Mağarası; Karadeniz'in serin ikliminin etkisi altındadır. Türkiye-Bulgaristan sınırını oluşturan Rezve Deresi'nin Istranca Dağları'nı derin vadilerle yardığı, vahşi görünümüne sahip bir bölgede yer almaktadır (Kırklareli Rehberi, 2005:11).

Yenesu Mağarası; Vize İlçesi, Balkaya Köyünde bulunmaktadır. Trakya'nın üçüncü büyük mağarasıdır. *Domuzdere Mağarası* da Vize İlçesi, Balkaya Köyü'nde

bulunmaktadır. *Kıyıköy Mağarası*; Vize İlçesi, Kıyıköy Beldesinin 2 km. güneyinde bulunmaktadır. 305 metre uzunluğundadır. Kıyıköy Mağarası turizm amaçlı kullanıma uygun özelliklere sahiptir (Kültür ve Turizm Bakanlığı, 2012).



Şekil 3. Istranca Dağları ve Çevresinde Bulunan Mağaralar

Tekirdağ yerleşim alanının coğrafik yapısı itibarıyla ova ve plato yapısı içinde dağlık alana sahip olmaması nedeniyle mağara yapısına rastlamak mümkün değildir. Ancak, Saray İlçesinin kuzeydoğusunda bulunan Güngörmez köyü civarındaki *Güngörmez Mağarası* ile İlçenin 2 km batısında yer alan *Güneşkaya Mağaraları* arkeolojik sit olarak tescil edilmiştir (Tekirdağ İl Çevre Durum Raporu, 2009: 101).

Edirne *Sinanköy*'deki mağaralar ise geçmişte insanlar tarafından barınak olarak kullanılmış. Daha sonraki dönemlerde de sığınak, barınak ve savunma amaçlı kullanılmıştır (Anonim, 2012f).

Orienteering (Yön Bulma)

Orienteering İskandinavca bir kelimedir ve yön bulma anlamına gelmektedir. Üzerinde kontrol noktaları işaretlenmiş büyük ölçekli bir harita ve pusula yardımıyla yönünü bularak belirli bir parkuru kısa sürede tamamlama yarışmasına *Orienteering* denir (Ahipaşaoğlu ve Çeltek, 2006: 53). Şarköy ilçesinde Ganos Dağları, bir bölümü Saray ilçesine kadar uzanan Istranca Dağları ve Edirne topografyası yön bulmaya yardımcı haritalama imkânları sağlandığı takdirde *Orienteering* sporu için uygun mekânlardır.

Edirne ilinin haritalandırılmış orienteering alanları (Edirne Doğa Sporları Kulübü, 2012c).

- Gençlik Spor İl Müdürlüğü Kampus (Edirne şehir merkezinde)
- Kent Ormanı (Söğütük) (Edirne Karaağaç Mahallesi-Meriç Nehri Batı yakası merkeze 4 km)
- Sinanköy/Lalapaşa (Edirne-Lalapaşa karayolu üzerinde Sinanköy 15 km)

Doğa Fotoğrafçılığı

Kırklareli'nde İğneada ve çevresi bulundurduğu farklı ekosistem ile Türkiye'nin önemli doğal alanlarından biridir. Bölgeye gelen orno-fotoğrafçıları 194 farklı kuş türünü fotoğraflayabilirler. Ayrıca longoz ormanlarında ve göllerindeki biyolojik çeşitlilik içerisinde 159 tohumcul bitkiyi, 3 eğrelti bitkiyi fotoğraflayabilirler (Güler 2007). Öte yandan yaban hayatını fotoğraflamak isteyenler dağ keçisi, tavşan, sincap, kurt, çakal, saz kedisi, yaban kedisi,

vaşak, kızıl geyik, isteyenler geyik, karaca, yaban domuzu, kurt, tilki, çakal gibi memelileri, iki yaşamlı hayvanlardan pürtüklü semender ve gece kurbağasını, sürüngenlerden ise oluklu kertenkele, yeşilkertenkele ve ince kertenkeleyi bölgede görebilirler (Anonim 2009a). Bölge sahip olduğu tüm bu özelliklerinden dolayı "Doğa Fotoğrafçılığı" ile uğraşanlar için önemli bir fotoğrafama alanıdır ve bu nedenle bölgede zaman zaman fotoğraf toplulukları tarafından fotoğraf yarışmaları düzenlenmektedir.

Tekirdağ'da birçok kelebek türü bulunmaktadır. Bunlardan bazılarının isimleri, Ağaç Esmeri, Akdeniz Hanımeli kelebeği, Benekli İparhan, Büyük Karamelek, Çokgözlü Menekşemavisi, Cengaver, Funda Zıpzıp Perisi, Anadolu Melikesi, Amannisa'dır. Ayrıca Tekirdağ ilinde yaklaşık 150 kuş türleri bulunmaktadır. Tekirdağ'a gelen ziyaretçiler bu zengin kuş türleri ile kelebek türlerini fotoğraflama imkanı bulabilirler.

Edirne ilinde Gala Gölü, Meriç Deltası ve çevre göllerde Tepeli Dalgıç, Karabatak, Tepeli Pelikan, Balıkçılar, Gülen Sumru, Sakarmeke, Deniz Kartalı, Fiyu Bozkan, Kıl Kuyruk, Elmabaş, Macar gibi kuş türleri yer almaktadır. Edirne'nin güney kısmında yer alan ormanlarda, Saros Körfezi ve havzasında yaşayan kuş türleri ise; Serçe, Sığırcık, Kırlangıç, Alakarga, Kınalı Keklik, Tahtalı, Üveyik, Sarıkuyruk Sallayan'dır. (Edirne İl Çevre Durum Raporu, 2008: 118). Ayrıca Edirne'de birçok kelebek türü de bulunmaktadır. Bunlardan bazıları, iparhan, İslibakırgüzeli, İspanyol Kraliçesi, Küçük Zıpzıp Perisi, Tavuskelebeği, Yırtıkırtık, Mavi Zebra ve Sarı Azamet'tir. Alan sahip olduğu bu değerler sayesinde, gelen ziyaretçilerin doğa fotoğrafları çekmelerine imkan sağlamaktadır.

Yaban Hayatı Gözlemleme

İğneada ve çevresi sahip olduğu farklı ekosistemler nedeniyle birçok yaban hayvanına barınma imkanı vermektedir. Alan ile ilgili yapılan çalışmalar ve GEF-II projesi kapsamında yapılan araştırmalar kapsamında alanda 49 memeli türünün varlığı saptanmıştır (Özyavuz ve Şişman, 2009:125).

Memeliler

Memeli tür çeşitliliği oldukça yüksek olan İğneada ve çevresi, tüm Türkiye'deki memelilerin %34'ü ve Trakya'daki memelilerin %57'sini barındırmaktadır (Anonim, 2009a:2). Sahada; geyik, karaca, yaban domuzu, kurt, tilki, çakal, yaban kedisi, sansar, orman faresi, porsuk, yarasanın yanı sıra temiz suların göstergesi su samuru gibi önemli yaban hayvanları yaşamaktadır (Özyavuz, 2008:98). Alanın her yerinde varlığı tespit edilen Orman Faresi, et-oburlar ve gece-gündüz yırtıcılarının besinini oluşturduğu için gösterge tür olarak tespit edilmiştir (Anonim, 2009a:3).

Balıklar

Bölgede bulunan 5 göl bu alanı balık türleri açısından da zengin hale getirmektedir. Hamam ve Pedina gölleri orman içi göllerdir. Mert, Erikli ve Saka gölleri ise lagün gölleri olup yılın belirli zamanlarında denizle birleşirler. Üreme, korunma ve beslenme amacıyla denizden tatlı suya veya tatlı sudan denize göç eden balık türleri açısından bu lagün gölleri çok önemlidir. Bölgedeki dere ve göllerde yaşayan 8 balık türü Bern listesinde "Korunması gereken türler (PFS)" kategorisindedir. Bunlar; Dere Hamsisi (*Chalcalburnus chalcoides*), Deniz İğnesi (*Syngnathus abaster*), Tatlısu Kaya Balığı (*Neogobius fluviatilis*), Kurt balığı (*Apus aspius*), Noktalı İnci Balığı (*Alburnoides bipunctatus*), Acı Balık (*Rhodeus amarus*), Taş Yiyen Balık

(Cobitis taenia) ve Kababurun Balığı (Chondrostoma nasus) dır. En fazla balık türünün Erikli ve Mert Göllerinde bulunduğu sahada ekonomik öneme sahip balıklardan Sazan (Cyprinus carpio), Tatlısu Kefali (Leuciscus cephalus), Kızılkanat (Scardinius erythrophthalmus), Gümüş Balığı (Atherina boyeri), Akbalık veya Kurtbalığı (Apilus aspius) ve Has Kefal (Mugil cephalus) görülmektedir.

Longoz Ormanlarını besleyen derelerin Istranca Dağları'nda başlayan kaynaklarında yaşayan Kırmızı Benekli Alabalık Demirköy ve İğneada yöresindeki kaliteli yaşam alanlarının varlığını ispatlamaktadır (Trakya Doğa Eğitimi Projesi, 2011).

İki Yaşamlılar ve Sürüngenler

İğneada ve çevresi, 6 iki yaşamlı ve 11 sürüngen türüyle Trakya genelindeki ikiyaşamlı ve sürüngen sayısının yarısından fazlasını barındırmaktadır. Bunun nedeni sulak alanların özellikle de tatlı su ortamlarının, zengin bitki örtüsü ve böcekleriyle, iki yaşamlı ve sürüngen türleri açısından besin değeri yüksek, çekici bir yaşam ortamı oluşturmasıdır (Anonim 2009a). Bern Sözleşmesine göre kesinlikle korunması gereken ikiyaşamlı türlerden Pürtüklü Semender (Triturus karelini) ve Gece Kurbağası (Bufo viridis) ile sürüngen türlerinden Oluklu Kertenkele (Ophisaurus apodus), Yeşil Kertenkele (Lacerta viridis) ve İnce Kertenkele (Ablepharus kitaibelii) alanda yaşamaktadır. Bunların dışında Yılan ve Kaplumbağa türleri de dahil 17 tür ikiyaşamlı ve sürüngen türü yaşam alanı çok uygun bu bölgede barınır (Trakya Doğa Eğitimi Projesi, 2011).

Omurgasızlar

310 tür böcek bulunan İğneada ve çevresinde, yapılan çalışmalar sonucunda 123 türle Pedina ve Hamam Gölü arasındaki bölge en zengin bölge olarak tespit edilmiştir. Bölgede bulunan orman içi açıklıklar, böcek türleri için uygun yaşam alanları oluşturmaktadır. IUCN (Uluslararası Dünya Koruma Birliği) koruma kategorisinde yer alan Büyük Teke Böceği ve Benekli Bakır Kelebeği alanda kendine uygun yaşam ortamı bulmuştur. Bu türlerden Büyük Teke Böceği, orman içindeki ağaçlarda yaşamakta ve türün buradaki devamlılığı amacıyla izlenmektedir. Böcek türlerinden besin zincirinin en üstünde yer alan Helikopter böceği İğneada ve çevresi için gösterge böcek türü kabul edilmiştir. Sulak alanların civarında yaşayan ve kolayca gözlenebilen bu yaygın tür, diğer böcek türleri ile beslenerek böcek nüfusunun kontrolünde önemli rol oynamaktadır (Anonim, 2009a).

Tekirdağ'da, Istranca Ormanları'nın sarp kesimlerinde yaban horozu, sülün ve karacaya; dağlık alanlarda ve ormanlarda ise tavşan, kurt, çakal ve tilki gibi yaban hayvanlarına rastlamak mümkündür. Ayrıca yörede bildircin, çulluk, keklik, sarıasma, üveyik, yaban ördeği, yaban kazı ve toy gibi kuş türleri de görülmektedir (Tekirdağ İl Kültür ve Turizm Müdürlüğü, 2012a).

Edirne İlinin faunasını iç su balıkları, semender, kurbağalar, sürüngenler, kuşlar, memeliler oluşturmaktadır. Edirne İlinde yer alan Meriç Deltasının ve Ergene Havzası çerçevesindeki ormanlarda barınan hayvan türleri; ördek, Yabani Kaz, Çil, Keklik, Bildircin, Tavşan, Yaban Domuzu, Tilki, Kış Kuşu, Karatavuk ve Çulluktur. İlin Güney kısmında yer alan ormanlarda, Saros Körfezi ve Havzasında yaşayan hayvan türleri; Karaca, Tavşan, Tilki, Kaya Sansarı, Ağaç Sansarı, Kakım, Gelincik, Porsuk, Kokarca, Sincap, Tarla Sincabı, Kirpi, Köstebek, Orman Ağaç Faresi, Yedi Uyurlar, Kor Fare, Fare, Cüce Fare,

Tarla Sıçanı, Taş Sıçanı, Keme, Sıçan, Göçmen Sıçan, Küçük Oyuncu Fare, Adi Tarla Faresi, Yarasa, Yaban Domuzu ve Kurt bulunmaktadır. Edirne İlindeki Gala, Dalyan ve Pamuklu Gollerinde göçmen ve yerli balık türlerine bolca rastlanır. Göçmen balıklardan Yılan Balığı, Haskefal, Gelene, Sarıyanak ve deniz Levreği türlerine rastlanmaktadır (Edirne İl Çevre Durum Raporu, 2008:119).

Tüm bu veriler ışığında Trakya Bölgesi'nin yaban hayatı gözlemeleme turizmi açısından önemli bir alan olduğunu söyleyebiliriz.

Piknik

Kırklareli'nin ormanlarında halkın gittikçe artan açık hava dinlenme ve eğlenme talebini cevaplayabilen alanlar düzenlenmiştir. Demirköy'de Mert Gölü, Vize'de İncekoru olmak üzere 2 adet orman içi dinlenme mekanı bu amaçla değerlendirilmektedir (Başgelen, 2006: 28).

Bunlar haricinde ilde piknik yapılabilecek Velika Deresi, Koca kaynaklar, Dolapdere, Dereköy ve Çifte Kaynaklar da bulunmaktadır. (Kırklareli İl Çevre Durum Raporu, 2009:10).

Tekirdağ İli içerisinde yer alan mesire yerleri, orman ve denizin iç içe bulunduğu mahallerde bulunması nedeniyle ayrı bir güzelliğe sahiptir. Bu güzel mahaller, sırasıyla Kumbağ, Barbaros, Değirmenaltı, Atatürk Korusu, Marmara Ereğlisi, Çamlıköy, Şarköy kıyılarında yer almakta olup, iç kesimlerde de Ulaş Çamlığı, Malkara Pişman, Saray Bozoba, Muratlı İnanlı Korusu gibi mesire alanları bulunmaktadır. Bu mesire alanlarında ziyaretçiler piknik yapabilmektedirler (Tekirdağ İl Çevre Durum Raporu, 2009: 102).

Edirne ili Merkez İlçe, Lalapaşa, Süloğlu, Havsa, Uzunköprü ve Meriç İlçelerinde yer alan orman içi dinlenme yerleri aşağıda verilmiştir.

- Edirne Merkez: Edirne Kent Ormanı, İzzet Arseven Ormanı
- Uzunköprü: Bülbüller Korusu
- Meriç: Manda Deresi

Bu üç dinlenme yeri de gününbirlik piknik yapma amaçlı olarak kullanılmaktadır.

Ayrıca Edirne çok güzel mesire yerlerine de sahiptir. Bunların başında Kırkpınar Güreşlerinin yapıldığı Sarayıçi yer alır. Tunca Nehri'nin iki kolu arasında kalan, ağaçlarla zümrüt gibi cayırlarla kaplı ufak bir adacıktır. Saray içinde Bizans Çağında da sık ağaçlardan oluşan bir ormanın bulunduğu ve Bizans Prenslерinin avlanmak için buraya geldikleri rivayet edilmektedir (Edirne İl Çevre Durum Raporu, 2008: 135).

İl merkezinin güney kesiminde Edirne Karaağaç yolu üzerinde kente 2 km. uzaklıkta olan "Söğütlük" isimli bir mesire yeri vardır. Meriç kıyısındaki bu alan, yüksek ağaçlarla kaplıdır (Edirne Turizm Rehberi, 2012:40).

Tarım Turizmi

Bağbozumu turlarına katılma

Günümüzde unutulmuş olsa da Kırklareli'nin tarihi incelendiğinde; bağcılığın eskiden gelişmiş düzeyde olduğu görülmektedir. Geçmişte Kırklareli'nde 91 bin dekar bağ alanı olduğu çeşitli kaynaklarda belirtilmektedir. Evliya Çelebi bile ünlü Seyahatname'sinde "İçinde adam gezse kaybolacak" bağlardan bahsetmektedir. Trakya'nın iç kesimlerinden birleşerek gelen tarihi şarap yolları Kırklareli ve Üsküp'te keşiştiği, tarihi "Diyonissos Şarap Yolu" adını alan bu yolun, Istranca Dağları üzerinden Midye (Kıyıköy) limanlarına ulaşmakta olduğu belirtilmektedir. Geçen yüzyılda yörede yaşayan Rum ve Bulgar azınlıkların elinde

olan şarap imalatına karşılık, Türklerin bağcılıkla uğraşları Kırklareli'ye özgün bir ürün olan hardaliyeyi bırakmıştır (İçli ve Vural, 2011:46). Bu tarihi şarap yolu tekrar canlandırılarak turizme kazandırılabilir.

Tekirdağ'da ekonomik yaşam içerisinde bağcılık sektörü özel bir konuma sahiptir. Özellikle bölge bağcılık açısından dünyanın üzüm ve şarap üretimine en elverişli coğrafi ve iklimsel şartları barındırmaktadır. Tekirdağ bölgesinde bağcılık ve şarapçılık kültürü, tarihi ve ekonomik yapı içerisinde etkin konumu ile önemli bir rekabet gücüne sahiptir (Tekirdağ Valiliği, 2012). Tekirdağ'da bu rekabet gücünün merkezi Şarköy ilçesidir.

Şarköy ve Mürefte'de 20 Ağustos'ta başlayan Bağbozumu 20 Ekim'e kadar devam etmektedir. Mürefte'de bugün 28 adet Şarap fabrikası ve mağazası var (Anonim, 2012g).

Bağ bozumu döneminde, Doluca, Kayra, Melen şarap fabrikaları, İstanbul'dan bağ bozumu turları düzenlenmektedir. Bağ bozumuna katılan şarapseverlere, üzüm bağları gezdirilir, üzüm çeşitleri hakkında bilgi verilir, üzümün şarap oluş öyküsü anlatılır. Mahzenlere inilerek şarap fiçileri görülür, tadım gerçekleşir. Tadımı yapılan şaraplar hakkında bilgiler aktarılır (Önal, 2010).

Gelen ziyaretçiler Türkiye'nin ilk şarap müzesini ve şarap fabrikalarını gezerek üzüm ve şarapçılık konusunda bilgi alabilirler. Kutman Şarap Müzesi ile Aker Şarap Müzesi yıl boyunca ziyarete açık. Gelen ziyaretçiler şarap kültürü, şarap tarihi, şarap yapımı, şarap gelişimi, hakkında müze yetkililerinden bilgi alabilirler.

Arcılık Aktivitelerine Katılma

Kırklareli'nin ormanları ve doğası ile ünlü Demirköy İlçesine bağlı İğneada Beldesine 12 kilometre uzaklıkta bulunan Sislioba Köyü'nde, organik bal üretimi yapılmaktadır. Bulgaristan sınırına kısa bir mesafede bulunan ve dört bir yanı sık meşe ve kayın ormanları ile kaplı olan doğal yerleşimdeki organik bal üretimi ile Sislioba'da zirai ilaçlarla tarım yapılmadığı için üretilen bal tamamen organikdir. (Anonim, 2012n).

Edirne'nin Keşan ilçesindeki kızılçam ormanlarında yılda 100 ton çam balı üretimi yapılmaktadır. Özellikle de Keşan'a bağlı Gökçetepe, Pınar, Sazlıdere, Mecidiye ve Çeltik köylerinde yapılmaktadır (Trakya net haber, 2012).

Zeytincilikle ilgili aktivitelere katılma

Zeytin üretimi, Trakya'da sadece Şarköy ilçesinde yapılmakta iken son yıllarda Merkez ilçede de kapama zeytin bahçeleri tesis edilmektedir (Tarım Raporu, 2010). Şarköy'e gelen ziyaretçiler zeytin hasadına katılarak zeytin ve zeytincilik konusunda bilgi sahibi olabilirler.

Tıbbi – Aromatik Bitkileri Toplama

Kırklareli'nde Istranca Dağları ve çevresinde ise ihlamur, kantaron, dağ kekiği, ada çayı, ısırgan otu, papatya, kuşburnu toplanan bitkilerdir.

Mikroklima özelliği gösteren iklimi ve Işıklar Dağı (Ganos)'nın etkisiyle Şarköy ilçesi zengin doğal bitki örtüsüne sahiptir. Bu doğal bitki örtüsünde, Ihlamur, Anadolu adaçayı, İstanbul kekiği türleri başta olmak üzere çok sayıda tıbbi ve aromatik özelliğe sahip bitki yetişmektedir. Bu bitkilerin büyük kısmı tüccarlar aracılığıyla toplatılarak başta İstanbul olmak üzere çevre illere gönderilmektedir. Gaziköy başta olmak üzere çevredeki tüm köylerde ihlamur, adaçayı ve kekik en çok toplanan bitkilerdir (Sağlam ark., 2010: 103,105).

Deniz Turizmi

Yüzme

Trakya Bölgesi'nin üç denize de kıyısı olması yüzme açısından önemli bir avantaj teşkil eder.

Karadeniz'de kıyısı olan Kırklareli'nde İğneada ve Kıyıköy'de denize girilebilecek plajlar bulunmaktadır. Bu plajların başlıcaları Kıyıköy Belediye Plajı, Selvez Plajı, Liman Plajı, Kaz Limanı Plajı, İğneada Belediye Plajı ve Panayır İskelesi Plajı'dır.

Marmara Deniz'inde kıyısı olan Tekirdağ İli sahil kenti oluşu nedeniyle sahil bandındaki kumsalların plaj sahası kullanım avantajını doğurtmaktadır. Bu nedenle yöre içerisinde Kumbağ, Dereağzı, Değirmenaltı, Topağaç, Yeniçiftlik, Uçmakdere, Karaevli, Alkaya, Şarköy, Mürefte, Eriklice, Hoşköy, Gaziköy ve M.Ereğlisi plaj sahaları yaz turizminde önemli potansiyele sahip bulunmaktadır (Tekirdağ İl Çevre Durum Raporu, 2009:101).

Ayrıca Şarköy ilçesine gelen ziyaretçiler Marmara Bölgesi'nin tek mavi bayraklı plajında denize girebilirler. Şarköy İlçesi Türkiye'nin birinci, dünyanın en uzun on ikinci kumsalına sahiptir. Şarköy 60 km uzunluğundaki sahilleri ile deniz turizmine uygun bir yerdir." (Anonim, 2012h). Şarköy Belediye plajı 2006'dan bu yana her yıl Mavi Bayrak'la ödüllendirilmektedir (Anonim, 2012i).

Ege Denizine kıyısı olan Edirne'de denize girecek çok sayıda plaj mevcuttur. Bunlar; Sazlıdere, Gökçetepe, Mecidiye, Erikli, Danişment, Yayla, Karaincirli, Vakıf, Gülçavuş, Sultanice ve Enez plajlarıdır.

Sportif Olta Balıkçılığı

Kırklareli İğneada'da lagün, göl ve dere gibi farklı sulak alanlarda bilinen 30 balık türü yaşamaktadır. Balık çeşitliliğinin en fazla olduğu Mert, Erikli ve Saka lagün gölleri, üreme, beslenme ve korunma amacıyla denizden tatlı suya veya tatlı sudan denize göç eden kefal ve gümüş balığı gibi balık türlerine de ev sahipliği yapmaktadır. Bir tatlı su gölü olan Hamam Gölü'nde kerevit, alanı besleyen derelerin Istranca Dağları'ndan çıkan kaynaklarında ise kırmızı benekli alabalık (Salmo trutta) yaşamaktadır (İğneada Belediyesi, 2012). İğneada sulak alanı sürdürülebilir turizm kapsamında üreme zamanları dışında, korunması gereken balık türleri de korunarak, doğal yapıyı ve dengeyi bozmamak üzere önemli bir sportif olta balıkçılığı potansiyeline sahiptir.

Marmara denizinde 133 km kıyı şeridi olan Tekirdağ - Şarköy hattında da sportif olta balıkçılığı açısından uygun fiziki koşullar bulunmaktadır. Gelen ziyaretçilerin avlanabileceği balık türleri arasında; mırmır, izmarit, barbun, istavrit, çinekop, tırsı balığı, kolyoz, uskumru, ispendek, levrek, kefal ve zargana yer almaktadır (Tekirdağ İl Kültür ve Turizm Müdürlüğü, 2012c).

Edirne'de ise; Enez Kıyıları, Dalyan Gölü, Işıklı Gölü, Meriç Nehri ve Saros Körfezi sportif olta balıkçılığı yapılabilecek alanlardır (Edirne İl Çevre Durum Raporu 2008: 97).

Saroz körfezinde başta sardalya ve hamsi olmak üzere, istavrit, karagöz, kefal, orkinos, lüfer, çinekop, mercan, mezgıt, mırmır, sarpa, tekir, torik ve kalamar bulunmaktadır (Yılmaz ve Serbest, 2005:75). Gala Gölü'nde tespit edilen balık türleri ise; Perka, Kızılgöz, Sazan, Kızılkanat, Bulgar Sazanı, Turna Balığı, Çapak, Yeşil Sazan, Delice Balığı, Sudak, Tahta Balığı, Güneş Balığı, Tathsu Kefalı, Yılan Balığı, Yayın Balığı ve Kerevittir (Edirne İl Çevre Durum Raporu, 2008: 128).

Rüzgar Sörfü

Tekirdağ- Şarköy, İstanbul ve Trakya bölgesinden gelecek adrenalin ve sörf severler için son derece yakın ve çekici bir alternatiftir. Türkiye'de Alaçatı'dan sonra Daçta ile birlikte en çok tercih edilen sörf merkezi Şarköy'dür. İstanbul'a (208 km) 2 saat mesafede olan Şarköy, bu anlamda kısa sörf seyahatleri için ilk akla gelen yerdir. (Anonim, 2012a). Bir diğer sörf noktası ise Edirne'ye bağlı Erikli'dir. Erikli 2012 yılında Pegasus Windsurf Lig Takviminde yer alan 5 noktadan biridir (Anonim, 2012b).

Sualtı Dalış

Edirne'nin Keşan ilçesine bağlı Mecidiye beldesinde sualtı dalışları gerçekleştirilmektedir. Mecidiye beldesi, Koru Dağı Eteklerinde kurulmuştur. Kuzeyinde Beyköy ve Babadere, doğusunda Çeltik Köyü ve çam ormanı, güneyinde Saros Körfezi, batısında ise Erikli Sahili ve Erikli Köyü bulunmaktadır. Ağırlıklı olarak deniz-sahil turizmi mevcuttur. Kıyıların bir kısmının dalış (diving) sporuna elverişli olması sebebiyle çeşitli dalış kulüpleri tarafından faaliyetler yürütülmektedir.

Saros Körfezinde Sualtı Dalışı Yapılan Noktalar; Toplar Burnu Tüneli, Göbek taşı, Kiremit Koyu, İbrice Limanı Cennet Bölümü, İbrice Limanı Cehennem Bölümü, Asker Kayası, Minare ve Üç Adalar'dır (Anonim, 2012j). Trakya'da dalış yapılabilecek bir diğer bölge ise İğneada ve civarındadır. İğneada'da su altı dalışı yapanların görebileceği batık bir Rus Savaş gemisi vardır. 1854-1878 yılları arasında battığı tahmin edilen gemi önemli bir dalış noktasıdır. Batık gemi İğneada longoz ormanlarındaki Hamam gölü karşısında, kıyından 1900-2000 metre uzaklıkta, N 41° 50,197' ve E028° 0,110' koordinatlarında bulunmaktadır (Yörükoğlu, 2018).



Şekil 4. Saros Körfezi Sualtı Dalış Noktaları

Kültür Turizmi

Yöresel Mutfağı Tanıma

Kırklareli yöresine baktığımızda, çevre ve iklim şartlarının yemek kültürüne büyük etkisi olduğu görülmektedir. Halk arasında Balkan ya da dağ köylere diye tabir edilen bölgelerde hayvancılık beslenme alışkanlıklarında ön plana çıkarken, ova olarak tabir edilen yerleşim yerlerinde tarımsal faaliyetlere dayalı beslenme alışkanlıklarının ön plana çıktığını, kıyı kesiminde ise deniz ve deniz ürünlerinden yapılan yemeklerin tüketildiğini görüyoruz (Çakır, 2010:3).

Kırklareli ve çevresinde Nisan ve Mayıs aylarında doğada kendiliğinden çıkan labada, gelincik, ısırğan, kuzukulağı, ebeğümeci gibi doğal otlar ziyaretçiler tarafından toplanabilmektedir.

Kırklareli'nin özgün içeceklerinin başında Hardaliye gelmektedir. Hardaliye olgun yaş üzümlerden hazırlanan

bir içecektir. Bu sebeple eski dönemlerde son üzümlerden olan Papazkarası ve Pamit cinsi üzümler tercih edilmekteydi. Şimdilerde bu durum biraz değişmiştir. Cardinal ve Alphonse cinsi üzümler daha çok tercih edilirken, nasıl sonuçlar alınacağına tespiti için Cabernet, Cinsaut ve Öküzgözü cinsi üzümlerle de üretilme yoluna gidilmektedir.

Hardaliyenin hazırlanması üzümlerin en olgun dönemlerine rast gelecek şekilde bağbozumu sonrasında başlar. Bu sebeple Eylül ortalarından itibaren, Ekim ve Kasım ayları boyunca hardaliye yapımı sürdürülmektedir (Trakya Gezi, 2012a).

Yemek kültürü zenginliğine sahip bir diğer il ise Tekirdağ'dır. Tekirdağ Marmara Denizine olan 133 km kıyısı ile önemli bir deniz kentidir. Bu konum itibarıyla mutfağında deniz ve deniz ürünleri yer almaktadır. Tekirdağ mutfağı balkanlardan gelen göçlerle birlikte şekillenerek bugünkü halini almıştır. Yörenin en bilinen yiyecekleri Tekirdağ Köftesi, Tekirdağ Peyniri Helvası ve Hayrabolu Peynir Tatlısıdır. En bilinen içeceği ise Tekirdağ rakısıdır. Bölge son zamanlarda Tekirdağ Rakısının yanında şaraplarıyla da anılır olmuştur. Bir diğer lezzet ise Malkara'da üretilen peynirlerdir.

Şarköy ve çevresi sahip olduğu yemek çeşitliliğiyle eko-gastronomi potansiyeli olan yerlerden biridir. Şarköy konumu ve iklim yapısı itibarıyla Trakya'da zeytinin yetiştiği tek noktadır. Bu durum bölgedeki yemek kültürüne de yansımıştır. Bu nedenle Şarköy'de yapılan yemeklerde zeytinyağı kullanımı diğer ilçelere göre daha yoğundur.

Şarköy'de gastronomik turlar yapılmaktadır. Eylül ayında bölgedeki şarap fabrikaları tarafından Bağ Bozumu Turları düzenlenmektedir.

Bölgeye gelen ziyaretçiler değişik lezzetleri tatma ve tanıma fırsatı bulabilirler. Özellikle sahil şeridinde deniz ürünleri sunan restoranlar ziyaretçilerin en çok tercih ettiği mekânlardır.

Zengin bir yöre mutfağına sahip olan Şarköy yemekleri şu şekilde sıralanabilir: (Şarköy Sofrası, 2008).

Çorbalardan bazıları; balık çorbası, duroba çorbası, papara, bulgur çorbası, rakka kaşa, tarhana kavardısı, sütlü tirit, uykuluk çorbası; Sebze Yemeklerinden bazıları; çıplak, kabak tikvinik, kesik kızartması, ot köftesi, kayık, sütlü patlıcan, ıspanaklı borani, patlıcan ekşilisi. Et Yemeklerinden bazıları; yaprak kebabı, ciğer sarma, , piliç dolması, tavuk kapama, oğlak kapama; Balıklar; kolyoz balığı tuzlama, balık dolgusu, garoz, lakerda, balık köftesi, palamut pilaki; Hamur İşlerinden bazıları; karnıyarık böreği, filie (kaşık pidesi), sparnik, tavuklu akitma, zennik, nohutlu ekmek, saç örgüsü çöreği, asker turtası, bayram çöreği, topka; Meze ve Zeytinyağlılardan bazıları; fava, partial çılıbır, soğan çılıbır, yaz tunçiliği, mürdüklü yaprak sarması, karides salatası, yumurta dolgusu., kapiçka fasulye, kış tunçiliği; Tatlılardan bazıları; dilberdudağı, ayva aşısı, gazoz tatlısı, cevizli şeker böreği, oturtma, nişan kurabiyesi, reşediye (dedem böceği), kaz boğazı, kuşburnu kurabiyesi, yumurta helvası, mursallı örgüsü.; Kış Hazırlıklarından bazıları; yağlı turşu, başı bağlı patlıcan turşusu, erişte, teke peyniri, kesme makarna, kuru yufkadır.

Edirne'de değişik beslenme biçimleri görülür. Meyve ve Sebze beslenmede önemli yer tutar. Türkiye çapında ünlü beyaz peynir imalatı çok yaygındır. Edirne Peyniri denilen bu peynir genellikle koyun sütünden yapılır. Mavzana, tarhana, ciğer sarması, akitma, badem ezmesi, lokma, gaziler helvası, deva-i misk, Edirne'nin özgün yemek ve tatlılarının başlıcalarıdır. Ayrıca ısırğan yemeği, borani, değişik türde bir peynir tatlısı olan belmuş, mısır unundan imal edilen kaçamak ve süte peynir eklenmesiyle

yapılan akçakatak da özgün beslenme öğeleri arasında yer alır. Edirne'nin kendine has değerlerinden biri de badem ezmesidir. Deva-i Misk de, Edirne'nin geleneksel bir sekerleme çeşididir. Türkiye çapında en bilinen yemeği ise Edirne Tava Ciğeri'dir.

Edirne'nin çorbalarından bazıları; tarhana çorbası, düğün çorbası, bulgur çorbası, domatesli umaç çorba, paça, bakla çorbası; etli yemeklerden bazıları; soğanlı kapama, kara kavurma, ciğer sarma, tavşan kapama, büryan, lahana sarması, etli kapuska, bildircinli patlıcan, Çerkez tavuğu; hamur işlerinden bazıları; bulgurlu kol böreği, tatar böreği, kuskus, kabak böreği, bohça böreği, fincan böreği, çiğ böreği; tatlılardan bazıları ise; un helvası, gaziler helvası, oturtma, acıbadem kurabiyesi sayılabilir.(Tanıtım Gönülleri Derneği, 2012a).

Yöresel Mimariyi İnceleme

Kırklareli'nde on sekizinci yüzyılın sonlarından, yirminci yüzyılın başlarına kadar yapılmış olan konutlar mevcuttur.

Kırklareli'nde geleneksel konut çevreleri, bugün de Yayla ve Kırklar tepesi olarak bilinen tepeler üzerine konumlandırılmıştır. Binalar birbirinin manzarasını ve gün ışığını kesmeyecek şekilde yerleştirilmiştir. Konutların hemen hepsi bahçelidir. Bodrum üzerine bir katlı veya bodrum üzerine iki katlıdır. Parsel içinde kuyu, sebbe bahçesi ve müştemilatlar bulunur (Yüksek, 2005:94).

Tekirdağ sivil mimarisi Osmanlı kültürünü günümüze kadar taşımıştır. Bununla beraber Anadolu mimarisinden de doğa ve kültürünün etkisiyle ayrılan özellikleri bulunmaktadır. XX. yüzyılın ikinci yarısında başlayan yeni yapılaşmadan da büyük ölçüde etkilenmiş, eski geleneksel örneklerin yerini beton bloklar almıştır (Anonim, 2012m)

Eski Tekirdağ evleri ilin eski yerleşim bölgesi olan Ertuğrul, Hürriyet, Ortacami, Eski Cami, Yavuz, Turgut, Zafer ve Gündoğdu Mahallelerinin yanı sıra Malkara, Çorlu, Hayrabolu ilçelerinde de görülmektedir. Merkez ilçede toplam 260 kadar tescilli ev vardır. Bunların büyük bir çoğunluğu ne yazık ki harabe halindedir (Yaşayan Tekirdağ, 2003:130).

Eski Tekirdağ evlerinin sokağa bakan cepheleri önem kazanmış ve bunların gösterişli olmalarına özen gösterilmiştir. Çoğunlukla sokakların iki kenarında sıralanan bu evler cumbaları, balkonları ve pencere parmaklıkları ile dikkati çekmektedir.

Tekirdağ'da yapılanmasında şehrin deniz kenarında oluşu, coğrafi, ekonomik ve kültürel etkenler büyük rol oynamıştır. Eski Tekirdağ evlerinde yükseklikler birbirlerine uyumu biçimde, birbirlerinin manzaralarını kapatmayacak şekilde yapılmışlardır. Bu arada evler deniz kokusunun içerilere kadar girmesini sağlamak amacıyla denize dik olarak düzenlenmiştir (Anonim, 2012m).

İki veya üç katlı bu yapılar büyük oranda ahşap karkastır. Temeller ve zemin taştır. Cepheler ahşap kaplamadır. Evin içinden birinci ve ikinci kata tahta merdivenlerle çıkılır. Evlerin hemen hepsi cumbalıdır (Tekirdağ Kültür Envanteri, 2007: 14).

Edirne'nin özellikle Karaağaç, Kaleiçi ve Kıyık semtlerindeki sokak aralarında günümüzde hala ayakta kalabilen evlerle karşılaşmak mümkündür. Ayrıca Geleneksel Türk mimarisinin yanı sıra Musevi, Rum ve Bulgar azınlık mimarlarının inşa ettiği birbirinden farklı görünümdeki evlerin bir kısmını da Edirne'de görülebilir (Anonim, 2012o).

Köşkler, konaklar ve özel süsleme tarzıyla süslü pek çok eser günümüze kadar gelmiştir. Özellikle Kaleiçi dar sokaklarıyla tarihi kalıntılar arasındaki eski evleri ile Orta

çağlardan günümüze yaşayarak gelmiş bir bölgedir (Edirne Turizm Rehberi, 2012:28).

Geleneksel Festival, Düğün, Panayır Gibi Aktivitelere Katılma

Kırklareli'nde hem merkez ilçede hem de diğer ilçelerde çeşitli festivaller düzenlenmektedir. Bunlardan bazıları; Sinanlı beldesi, Yağlı Pehlivan Güreşleri Festivali; Vize'de Tarih ve Kültür Festivali, Sakızköy'de Hasat Şenliği, Demirköy'de Çilek Festivali, Babaeski'de Tarım Festivali, Pehlivan köyü'de Pavli Panayırı, Karahalil'de Yağlı Pehlivan Güreşleri, Hamitabat'ta Sucuk Festivali ve Lüleburgaz'da Kürklü Kanatlı Hayvanlar Festivali'dir.

Kurtuluş ve anma günleri dışında çeşitli zamanlarda düzenlenen bayram, festival ve panayırlar İl yaşamına belirgin bir canlılık kazandırmaktadır. Bunların en önemlileri Tekirdağ Kiraz Festivali ve Şarköy Bağbozumu Şenlikleri'dir (Tekirdağ İl Çevre Durum Raporu, 2009:110).

Ayrıca Marmara Ereğlisi'nde Karpuz Festivali, Saray'da Geleneksel Bahar ve Kültür Festivali, Veliköy'de Keşkek ve Güreş Festivali ile Boza Festivali, Hayrabolu'da Ayçiçeği Festivali ve Sanayi Fuarı, Çorlu'da Uluslararası Ceviz Festivali ve Malkara'da Süt ve Süt Ürünleri Festivali düzenlenmektedir.

Edirne ilinde ise düzenlenen festivallerden bazıları ise; Çamlıca Beldesi'nde Çocuk Gecesi, Kurtbey'de Geleneksel Kanatlı Hayvanlar ve Kuş Festivali, Uzunköprü'de Atbaba Şenlikleri, Enez'de Geleneksel Dallık Festivali, İpsala'da Kelalico Pehlivanı Anma ve Yağlı Güreşler Festivali ile Çeltik (Pirinç) Kültür ve Sanat Festivali, Edirne Kırkpınar Güreşleri ve Kültür Etkinlikleri Haftası, Keşan'da Uluslararası Kültür ve Turizm Festivali'dir.

SONUÇ VE ÖNERİLER

Günümüzde doğal güzelliği bozulmamış alanlara sahip bölgeler turizmden daha fazla gelir elde etme imkanı bulmaktadırlar. Ancak taşıma kapasitesinden daha fazla bölgenin kullanılması, bölgedeki ekolojik dengenin de bozulmasına hatta yok olmasına neden olabilmektedir. Bu nedenle doğal değerlerin yoğun bulunduğu bölgelerde doğanın korunmasına olanak sağlayan turizm türlerinin gelişmesine ve uygulanmasına katkıda bulunmak gerekmektedir. Doğanın korunarak kullanılmasını sağlayan turizm türlerinden biri de kırsal turizmdir. Bu bağlamda, Trakya Bölgesi'nde yer alan Kırklareli, Tekirdağ ve Edirne illeri diğer kitle turizminin geliştiği bölgelerle kıyaslandığında, doğal, kültürel ve tarihi değerleri henüz yok olmamış yerler arasında sayılabilirler. Bu sebeple ki, bölgede geliştirilecek kırsal turizm faaliyetleri planlı yapıldığı takdirde bölgenin korunmasına da olanak sağlayacaktır.

Trakya Bölgesi sahip olduğu doğal, kültürel ve tarihi değerler açısından bakıldığında kırsal turizm faaliyetleri bölgede yapılabilecek en uygun turizm türlerinden biri olduğu görülmektedir. Bu nedenle ilk olarak bölgenin kırsal turizm arz değerleri envanteri oluşturulmalı ve bu doğrultuda bölgede yapılabilecek faaliyetler belirlenerek gerekli çalışmalar yapılmalıdır. Ayrıca planlama çalışmaları yapılırken hangi kırsal turizm etkinliklerinin hangi alanlarda yapılabileceği belirlenmelidir. Yapılacak olan çalışmalar da bu doğrultuda sürdürülmelidir.

Bölge orienteering faaliyetleri için uygun şartları bulundurmaktadır. Ancak sadece Edirne'de birkaç alanda, Kırklareli'nde ise sadece Lüleburgaz ilçesinde

haritalandırma yapılmıştır. Bunun tüm bölgedeki mevcut yerlere de uygulanması ve haritalandırılması bu sporun daha yoğun şekilde bölgede yapılmasını sağlayacaktır.

Bölgeye gelen ziyaretçilerin yöresel lezzetleri tadabilecekleri bir mekan bulunmamaktadır. Bu nedenle yemek işletmelerinin menülerinde yöresel lezzetlere yer vermeleri sağlanarak, kısa vadede bu soruna çözüm bulunmuş olacaktır.

Bölgenin turistik altyapısı, bölgeye gelecek ziyaretçileri karşılayabilecek sayı ve kaliteye sahip değildir. Dolayısıyla bölgede yeterli yatak kapasitesi bulunmamaktadır. Bölgeye daha fazla turist gelmesi isteniyorsa daha kaliteli hizmet veren tesislerin sayısının artırılması gerekmektedir. Bunun içinde köy pansiyonculuğu teşvik edilmelidir.

Bölgede kırsal turizm konusunda yatırım yapacak kişilere gerekli destek ve kolaylıklar sağlanmalıdır.

Bölgede etkin, doğru planlama ve pazarlama çalışmalarını yapıldığı taktirde bölgenin kırsal turizm aktivitelerinin yapılabilir potansiyelde olduğu ve bunun için en yakın zamanda çalışmalar yapılması gerektiği ortadadır.

KAYNAKÇA

- [1] Ahipaşaoglu, A. ve Çeltek, E., (2006). Sürdürülebilir Kırsal Turizm, Gazi Kitabevi, 173 s., Ankara.
- [2] Altanlar, A., Akıncı Kesim G., (2009). Akçakoca İlçesinin Ekoturizm Olanaklarının Değerlendirilmesi. Düzce Üniversitesi Ormancılık Dergisi, 2009, Sayı:1, s: 25-41, Düzce. http://www.duzce.edu.tr/of/dergi/Dergi_Tr/Dergi_Pdf_Tam/2009_sayi_1.pdf (Son Erişim Tarihi: 20.06.2010).
- [3] Anonim, (2012a). http://www.sarkoy.gov.tr/default_B0.aspx?content=107 (Son Erişim Tarihi: 20.06.2012).
- [4] Anonim, (2012b). <http://live.sporx.com/digersporlar/windsurf/erikli-ruzgar-sorfune-hazirlaniyorSXHBQ244503SXQ> . (Son Erişim Tarihi: 11.07.2012).
- [5] Anonim, (2012c). <http://www.gezenbilir.com/index.php?topic=37357.0>. (Son Erişim Tarihi: 21.06.2012).
- [6] Anonim, (2012d). http://www.mtbtr.com/gezi_yayin/yayin.asp?kayitno=854. (Son Erişim Tarihi: 08.07.2012).
- [7] Anonim, (2012e). <http://www.bisikletforum.com/showthread.php?t=102862> (Son Erişim Tarihi: 08.07.2012).
- [8] Anonim, (2012f). http://www.edirnegezi.com/edirne_antik_yerlesimler.htm (Son Erişim Tarihi: 18.07.2012).
- [9] Anonim, (2012g). Kokular Diyarı Mürefte. <http://www.murefte.info/videolar/84>. (Son Erişim Tarihi: 18.08.2012).
- [10] Anonim, (2012h). Şarköy Tatilin Adresi. <http://www.sarkoy.org/>. (Son Erişim Tarihi: 18.08.2012).
- [11] Anonim, (2012i). Şarköy Haber İnternet Sitesi. <http://www.sarkoyhaber.com/trakyadan-haberler/mavi-bayrakli-tek-plaj-sarkoy%E2%80%99de.html>. (Son Erişim Tarihi: 18.08.2012).
- [12] Anonim, (2012j). http://www.diveargos.net/dalis_nokta.htm. (Son Erişim Tarihi: 08.06.2012).
- [13] Anonim, (2012k). <http://www.adameros.org/ilPortfolyolari1.asp?il=ED%DDRNE>. (Son Erişim Tarihi: 28.07.2012).
- [14] Anonim, (2012l). <http://www.adameros.org/ilPortfolyolari1.asp?il=TEK%DDRDA%D0>. (Son Erişim Tarihi: 28.07.2012).

[15] Anonim, (2012m). <http://www.kenthaber.com/marmara/tekirdag/Rehber/sivil-mimari-ornekleri/tekirdag-sivil-mimari-ornekleri>. (Son Erişim Tarihi: 28.07.2012).

[16] Anonim, (2012n). <http://www.40larel.com/ara-sislioba-aricilik>. (Son Erişim Tarihi: 09.07.2012).

[17] Anonim, (2012o). <http://www.edirnedened.com/goster.php?id=45> (Son Erişim Tarihi: 13.07.2012).

[18] Anonim, (2010). Yıldız Dağları'nın Kelebekleri Poster. Yıldız Dağları Biyosfer Projesi. <http://yildizdaglari.cvreorman.gov.tr/medialibrary/2010/07/kelebek-posteri-baski.pdf>. (Son Erişim Tarihi: 05.06.2012).

[19] Anonim, (2009a). İğneada Longoz Ormanları Fauna. Biyolojik Çeşitlilik ve Doğal Kaynak Yönetimi Projesi. Çevre ve Orman Bakanlığı Doğa Koruma ve Milli Parklar Genel Müdürlüğü, Kırklareli.

[20] Anonim, (2009b). İğneada Longoz Ormanları Flora. Biyolojik Çeşitlilik ve Doğal Kaynak Yönetimi Projesi. Çevre ve Orman Bakanlığı Doğa Koruma ve Milli Parklar Genel Müdürlüğü, s.16, Kırklareli.

[21] Anonim, (2009c). 1/100.000 Ölçekli Trakya Alt Bölgesi Ergene Havzası Revizyon Çevre Düzeni Planı - Plan Analitik Raporu, Trakya Kalkınma Ajansı. 585 s.

[22] Anonim, (2000). Kırklareli. Editör Zülküf Yılmaz, Kırklareli Valiliği, Mega Basım Yayın San. Tic. A.Ş., Kırklareli.

[23] Başgelen, N., (2006). Tarihi ve Doğal Değerleriyle Kırklareli. Arkeoloji ve Sanat Yayınları, 64 s., İstanbul.

[24] Çakır A., (2010). Kırklareli Mutfağı. Kırklareli Valiliği, 118s, Ankara.

[25] Çakır, G., (2011). İğneada ve Çevresinde Ekoturizm Potansiyelinin Belirlenmesi ve Kırsal Kalkınma Açısından Değerlendirilmesi, Namık Kemal Üniversitesi, Fen Bilimleri Enstitüsü, Yüksek Lisans Tezi, Tekirdağ.

[26] Çakır, S., (2009). Sultanlar Yolu Seyahatnamesi. <http://issuu.com/sultanstrail/docs/sultanstrail>. (Son Erişim Tarihi: 22.06.2012).

[27] Çeken, H., Karadağ, L. ve Dalgın, T., (2007). "Kırsal Kalkınmada Yeni Bir Yaklaşım Kırsal Turizm ve Türkiye'ye Yönelik Teorik Bir Çalışma." Artvin Çoruh Üniversitesi Orman Fakültesi Dergisi, 7 (1): 1-14.

[28] Edirne Doğa Sporları Kulübü, (2012a). <http://www.edosk.org/?&Bid=466414&/Doğa-Yürüyüşleri-Faaliyet-Programı>. (Son Erişim Tarihi: 18.07.2012).

[29] Edirne Doğa Sporları Kulübü, (2012b). <http://www.edosk.org/?&Bid=343976&/BİSİKLET-FAALİYET-PROGRAMI-2011> (Son Erişim Tarihi: 18.07.2012).

[30] Edirne Doğa Sporları Kulübü, (2012c). <http://www.edosk.org/?&Bid=464340&/Edirne-Oryantiring-Haritaları>. (Son Erişim Tarihi: 18.07.2012).

[31] Edirne İli Çevre Durum Raporu, (2008). Edirne İl Çevre ve Orman Müdürlüğü. www2.cedgm.gov.tr/icd_raporlari/edirneicd2008.pdf. (Son Erişim Tarihi: 10.06.2012).

[32] Edirne Turizm Rehberi, (2012). Edirne Belediye Başkanlığı Kültür Yayını, 109 s., Edirne.

[33] Eti İçli, G. ve Vural, B. B. (2011). "Kırklareli İlinin Sosyo-ekonomik Kalkınmasında Mekân (Şehir) Pazarlamasının Rolü". Istanca Panelleri I-II. Kırklareli Üniversitesi İİBF, Kırklareli, 36-48.

[34] Güler, N. (2007). İğneada Longoz Ormanları Bitkileri Resimli Tanıma Kılavuzu. Çevre ve Orman Bakanlığı Doğa Koruma Ve Milli Parklar Genel Müd., 242 s., İstanbul.

[35] İğneada Belediyesi. (2012). <http://www.igneada.bel.tr/i4.html>. (Son Erişim Tarihi: 15.06.2012).

- [36] Kırklareli İl Çevre Durum Raporu, (2009). Kırklareli İl Çevre ve Orman Müdürlüğü. www.Cedgm.Gov.Tr/Ced/Files/İcd_Raporlari/Kirklareliİcd2009.Pdf. (Son Erişim Tarihi: 10.06.2012).
- [37] Kırklareli İl Kültür ve Turizm Müdürlüğü. (2012). <http://www.kirklarelikulturturizm.gov.tr/belge/1-59759/kamp-ve-karavan-turizmi.html> (Son Erişim Tarihi: 10.07.2012).
- [38] Kırklareli Rehberi. (2005). Kırklareli Valiliği İl Özel İdare Müdürlüğü, Kırklareli
- [39] Küçükaltan, D. ve Ultanır, G. (2012). "Trakya'da Kırsal Turizmin Uygulanabilirliği: Şarköy Örneği." KMÜ Sosyal ve Ekonomik Araştırmalar Dergisi. 14 (22), 125-130.
- [40] Küçükaltan, D., Vatansever, N. ve Çakır, A. (2007). Trakya Bölgesi Turizm Coğrafyası ve Faaliyetleri. Sürdürülebilir Rekabet Avantajı Elde Etmede Turizm Sektörü Sektörel Stratejiler ve Uygulamalar. Uluslar arası Rekabet Araştırmaları Kurumu Derneği, İstanbul, 651-666.
- [41] Kültür ve Turizm Bakanlığı, (2012). Kırklareli Mağaraları. <http://www.kultur.gov.tr/TR/belge/1-19562/kirklareli-magaralari.html>. (Son Erişim Tarihi: 28.07.2012).
- [42] Önal, Y. (2010). "Şarabın Başkenti Şarköy'de Bağbozumu". Sabah Gazetesi, Cumartesi Eki, 02 Ekim 2010.
- [43] Özyavuz, M. ve Şişman, E. E. (2009). "İğneada'nın Ekoturizm Potansiyeli ve Bölge Halkının Yararlanma Olanakları". I. Trakya Bölgesi Kalkınma ve Girişimcilik Stratejileri Sempozyumu, 16-18 Ekim 2009, Edirne, 123-129.
- [44] Özyavuz, M. (2008). Yıldız Dağları'nın İğneada-Demirköy Arasında Yer Alan Bölümünün Biyosfer Rezervi Olarak Planlaması, Ankara Üniversitesi, Fen Bilimleri Enstitüsü, Doktora Tezi, 187 s., Ankara.
- [45] Sağlam, C., Yaver, S., Özdemir, G. ve Kiper, T. (2010). "Şarköy İlçesi Doğal Bitki Örtüsünde Yetişen Tıbbi-Aromatik Bitkiler Ve Değerlendirme Olanakları". Şarköy Değerleri Sempozyumu, 14 Ekim 2010, Tekirdağ, 103-114.
- [46] Soykan, F., (2004). "Kırsal Alanların Turizm Potansiyelinin Saptanması ve Şirince Köyü'ne (İzmir) Uygulanması". Ege Üniversitesi Edebiyat Fakültesi Yayınları. İzmir.
- [47] Soykan, F., (2000). "Kırsal Turizm ve Avrupa'da Kazanılan Deneyim". Anatolia: Turizm Araştırmaları Dergisi, Yıl:11, C:11, s:1, 21-33.
- [48] Şarköy Sofrası (2008). Grafbas Matbaacılık, İstanbul.
- [49] Tanıtım Gönülleri Derneği, (2012a). <http://www.tgdturkey.com/tr/edirne/yemek-kulturu/> (Son Erişim Tarihi: 09.07.2012).
- [50] Tanıtım Gönüllüleri Derneği. (2012b). <http://www.tgdturkey.com/tr/edirne/sportif-faaliyetler/> (Son Erişim Tarihi: 15.07.2012).
- [51] Tarım Raporu, (2010). Tekirdağ Valiliği Gıda Tarım ve Hayvancılık İl Müdürlüğü. <http://www.tekirdagtarim.gov.tr/> (Son Erişim Tarihi: 19.07.2012).
- [52] Tekirdağ Doğa Sporları ve Havacılık Kulübü, (2012a).
- [53] http://www.tedohavk.com/sayfalar/tekirdag_da_yamac_parasutu.html (Son Erişim Tarihi: 12.07.2012).
- [54] Tekirdağ Doğa Sporları ve Havacılık Kulübü, (2012b). http://www.tedohavk.com/sayfalar/edirne_kesan_yamac_parasutu.html. (Son Erişim Tarihi: 12.07.2012).
- [55] Tekirdağ İl Çevre Durum Raporu, (2009). Tekirdağ İl Çevre ve Orman Müdürlüğü. www2.cedgm.gov.tr/ıcd_raporlari/tekirdagicd2009.pdf (Son Erişim Tarihi: 10.06.2012).
- [56] Tekirdağ İl Kültür ve Turizm Müdürlüğü, (2012a). <http://www.tekirdagkulturturizm.gov.tr/belge/1-57808/yaban-hayati.html>. (Son Erişim Tarihi: 19.07.2012).
- [57] Tekirdağ İl Kültür ve Turizm Müdürlüğü, (2012b). <http://www.tekirdagkulturturizm.gov.tr/belge/1-57806/atli-doga-yuruyusu.html>. (Son Erişim Tarihi: 10.07.2012).
- [58] Tekirdağ İl Kültür ve Turizm Müdürlüğü., (2012c). <http://www.tekirdagkulturturizm.gov.tr/belge/1-57805/sportif-olta-balikciligi.html>. (Son Erişim Tarihi: 18.08.2012).
- [59] Tekirdağ Kültür Envanteri, (2007). Tekirdağ Belediyesi Kültür Yayınları 7, Tekirdağ.
- [60] Tekirdağ Valiliği. (2012). Bağcılık. <http://www.tekirdag.gov.tr/dosyalar/bagcilik.pdf>. (Son Erişim Tarihi: 10.08.2012).
- [61] Trakya Doğa Eğitimi Projesi. (2011). http://www.trakyadogaegitimi.com/kat_igneada/ (Son Erişim Tarihi: 30.03.2011).
- [62] Trakya Gezi, (2012a). <http://www.trakyaagezi.com/dosya/76-kultur-a-sanat/201-hardaliye.html> (Son Erişim Tarihi: 15.07.2012).
- [63] Trakya Gezi, (2012b). <http://www.trakyaagezi.com/sehir-rehberi/kirklareli/295-igneada-gezi-rehberi.html> (Son Erişim Tarihi: 15.07.2012).
- [64] Trakya Net Haber, (2012). <http://www.trakyanethaber.com/yeni/haber.asp?id=38412>. (Son Erişim Tarihi: 03.07.2012).
- [65] Uçar, M., Çeken, H. ve Ökten, Ş., (2010), Kırsal Turizm ve Kırsal Kalkınma (Fethiye Örneği), Detay Yayıncılık, 160 s., Ankara.
- [66] Wikiloc: Dünyadaki GPS rotaları ve gezi noktaları (2012). (<http://tr.wikiloc.com/wikiloc/view.do?id=518205>). (Son Erişim Tarihi: 10.06.2012).
- [67] Yaşayan Tekirdağ, (2003). Tekirdağ Valiliği, 286 s., İstanbul.
- [68] Yılmaz, R. ve Serbest, D., (2005). "Saros Körfezi Kıyı Kumulları Üzerindeki Çevresel Etkilerin Araştırılması". Trakya Üniversitesi Fen Bilimleri Dergisi, 6(2), 72-79.
- [69] Yörükoğlu, T. (2008). İğneada Rus Savaş Gemisi Batığı. <http://www.dalishaber.net/yazi/makalegoster.asp?id=66&mid=4&makadi=Arkeoloji-Tarih>. (Son Erişim Tarihi: 12.08.2012).
- [70] Yüksek, İ. (2005). "Kırklareli Geleneksel Konutlarında Pencere Karakteristik Özelliklerine Yönelik Bir Çalışma". Trakya Üniversitesi Fen Bilimleri Dergisi, 6(5), 93-102.