

## Türkiye’de Uygulanan Tarımsal Desteklerin Üretici Açısından Değerlendirilmesi (Kahramanmaraş İli Örneği)

Gülistan ERDAL<sup>1</sup>

Hilmi ERDAL<sup>2</sup>

Mustafa GÜRKAN<sup>3</sup>

<sup>1</sup> Gaziosmanpaşa Üniversitesi, Ziraat Fakültesi, Tarım Ekonomisi Anabilim Dalı, Tokat

<sup>2</sup> Gaziosmanpaşa Üniversitesi, Tokat Meslek Yüksekokulu, Seracılık Programı, Tokat

<sup>3</sup> Nurhak Kaymakamlığı İlçe Gıda, Tarım ve Hayvancılık Müdürlüğü, Kahramanmaraş

**Sorumlu Yazar**  
gulistan.erdal@gop.edu.tr

**Geliş Tarihi:**07/01/2013  
**Kabul Tarihi:**06/02/2013

### Özet

Bu araştırmada, Türkiye’de uygulanan tarımsal desteklemeler üretici bazında değerlendirilmiştir. Araştırma verileri, Kahramanmaraş İli Merkez İlçeye bağlı 11 köyden basit tesadüfi örnekleme yöntemi ile belirlenen 177 üreticiden anketlerle sağlanmıştır. Araştırma sonuçları 177 üreticiden 130’unun tarımsal desteklemelerden yararlandığını, 47’sinin ise yararlanmadığını ortaya koymuştur. Üreticiler genel olarak nakit destekleme ödemeleri yerine girdi ( mazot, gübre vb.) fiyatlarında indirim sağlanmasını istemektedir. Ürünlerin değerinde pazarlanamaması üreticilerin önemli bir sorunudur

**Anahtar Kelimeler:** Tarımsal Destekler, Üretici, Kahramanmaraş

### An Evaluation By Farmers On Applied Agricultural Supports In Turkey (Case Of Kahramanmaras Province)

#### Abstract

In this research, applied agricultural supports in Turkey were evaluated at farm level. The research data was collected from 177 farmers of 11 villages of Kahramanmaras central district using simple random sampling method via questionnaire. Research results showed that 130 of farmers benefited the agricultural sampled farmers wanted to price discount of agricultural inputs rather than cash supports. Also, marketing was an major problem for the farmers.

**Keywords:** Agricultural Supports, farmer, Kahramanmaras

## GİRİŞ

Tarım Sektörü, gelişmişlik düzeyleri ne olursa olsun, tüm ülkelerin ekonomik hayatında büyük bir öneme sahiptir. İnsan beslenmesi için gerekli olan gıda maddelerini ve sanayi için gerekli hammaddeleri üreten bu sektör, gerek kendi bünyesinde ve gerekse de diğer sektörlerde istihdam yaratmaktadır. Bu ve benzer faydalar sağlayan tarım sektörünün gelişmesi amacıyla tüm ülkeler kapsamlı tarım politikaları uygulamaktadır. Tarım politikaları içerisinde destekleme politikaları önemli bir yer işgal etmektedir. (Abay ve ark, 2005)

Tarım politikası ekonominin diğer dallarında olduğu gibi içsel ve dış-sal etkilerle zaman içinde hedef, ilke ve uygulanan önlemler demeti açısından değişime uğrar. Ülkenin tarım ürünleri açısından kendine yeterli, net ihracatçı veya net ithalatçı konumunda olması, üretici ve tüketici taleplerinin değişmesi, dünya piyasalarındaki gelişmeler ve uluslararası tarım politikasının yürütücüsü konumundaki uluslararası örgütlerde alınan kararlar tarım politikası alanındaki yaklaşımının değişmeden aynı şekilde kalmasına izin vermez.

Aynı olgu tüm dünya ülkeleri için geçerli olduğundan ve küçülen dünyada etkileşimin de geçmişe göre çok

artmasından dolayı, nedenler ve sonuçlar itibarıyla politika çizgileri dünya ülkeleri arasında birbirinden çok farklı yönlerde olmaz. Bunu dünyada uygulanan tarım politikalarının birbirinden etkilenmesi veya aynı dışsal etkenlere karşı benzeri önlemler alma gereği olarak irdelemek mümkündür. (Eraktan ve ark., 2004)

Tarım sektörünü ayakta tutmak, nüfusunu beslemek ve dünya piyasalarında rekabet etmek isteyen bir ülke, tarım sektöründe destekleme, koruma ve teşvik uygulamalarını sürdürmek zorundadır. (Yorgun, 2006)

Türkiye’de tarım sektörü, 1990’lı yılların sonuna kadar daha çok yapısal önlemleri içermeyen, kısa vadeli fiyat ağırlıklı destekleme politikası araçları ile yönlendirilmeye çalışılmıştır. Desteklemenin kapsamı ve fiyat düzeyleri, iç ve dış talepteki gelişmelerle yeterince ilişkilendirilmeyerek bazen ekonomik, çoğunlukla da politik kaygılarla belirlenmiştir. Bazı ürünlerin üretimleri, Pazar istekleri gözetilmeden teşvik edilmiştir. Bütçe yükü, politikaların etkinliği, hedef kitle seçimi, gelir dağılımında eşitsizlik, piyasa koşullarına karşı duyarsızlık ve taraf olunan anlaşmalardan kaynaklanan yükümlülükler, tarım politikalarında değişimi gündeme getirmiştir. Diğer taraftan, 1990’lı yılların sonuna doğru gündeme gelen bu değişimin, Türkiye’deki iç gelişmeler ve dinamiklerden kaynaklanan tartışmalar kadar, üyesi olduğu ve bir takım

taahhütler altına girdiği Dünya Bankası, Uluslar Arası Para Fonu, ve Avrupa Birliği gibi Uluslar arası kurum ve organizasyonların uyguladıkları politikalarının bir sonucu olduğu da belirtilmektedir. Diğer bir ifadeyle, ülkeler tarım politikalarını oluştururken, her ne kadar kendi özel şartlarını dikkate alsalar da, ülkeler arası yapılan anlaşmaları göz ardı edemezler ve bu yüzden politikalarını istedikleri gibi oluşturamazlar. (Abay ve ark. 2005)

Türkiye’de uzun yıllar tarım sektörü farklı politikalarla desteklenmiş, ancak değişen ulusal ve uluslararası koşullar, Türkiye’de de tarım sektöründe farklı politika yaklaşımlarını ve reform gerekliliğini gündeme getirmiştir. 2000’li yılların başlarına kadar uygulanmakta olan tarımsal destekleme politikaları; sağlanan desteklerin hedef kitleye yeterince yansımaması, belirlenen amaçların gerçekleştirilememesi, kamu kaynaklarına getirdiği ağır mali yükü etkisini yitirmiş, kalkınmaya yönelik hedefleri engelleyen unsurlar olarak gündeme gelmiştir. (Ören ve Binici, 2004)

Türkiye’deki tarımsal desteklemeler, 2000’li yılların başından itibaren Doğrudan Gelir Desteği (DGD) ödemelerine esas olmak üzere oluşturulan Çiftçi Kayıt Sistemi’ne (ÇKS) kayıtlı üreticilere üretimden bağımsız ödeme yapılmasıyla hız kazanmıştır. Oluşturulan ÇKS verileri kullanılarak, ürün deseni ve üretim miktarı kayıtlı arazilerine göre, ürün prim desteği, fark ödemesi, hayvancılık destekleri, Mazot Gübre Desteği gibi farklı destekleme ödemeleri ile sürdürülmektedir. (Anonim, 2011)

Türkiye’de uygulanan tarımsal desteklemeler genel anlamda 2001 yılından itibaren bir sistem dâhilinde uygulamaya konulmaya başlamıştır. Bundan önceki yıllarda da sübvansiyonlu krediler, yatırım desteklemeleri yapılmakta olmasına rağmen 2001 yılından itibaren Üreticiler Tarım Gıda ve Hayvancılık Bakanlığı’nın merkez ve taşra birimlerince veri kayıt sistemlerine kaydedilerek Türkiye genelinde bir bütünlük sağlanarak çeşitli kalemlerde destekleme ödemeleri yapılmaya başlanmıştır.

Türkiye’de 2000’li yıllardan sonra uygulanan tarım reformunu sorgulayan, destekleme politikaları konusunda yapılması gerekli konular hakkında öneriler bildiren çalışmalar yapılmıştır. Abay ve ark. (2005), Akder (2004), Özkaya ve ark. (2001),

Diğer taraftan DGD’nin Türkiye’de uygulanabilirliğini inceleyen, uygulamanın mevcut durumunu, sorunları tespit eden ve çözüm önerileri sunan çalışmalar (Tanışık (2001), İnce (2007), Çetin (2005)), daha yoğun olarak karşımıza çıkmaktadır. Yine, Gündoğmuş ve Tanrıvermiş (2001), Eraktan ve ark. (2004), Yorgun (2006), Aktaş (2004), Şahinöz ve ark. (2007), fark ödemesi sisteminin seçilmiş ürünler bazında Türk tarımında uygulanabilirliğini Dünya Ticaret Örgütü kuralları çerçevesinde araştırmışlardır. Erdal ve Erdal (2008), Türkiye’de tarımsal desteklemeler kapsamında 1980-2006 döneminde prim ödemelerinin seçilmiş ürünler üzerindeki etkisini inceleyerek, prim ödemelerinin daha etkin hale getirilmesinde, en önemli hususun yapılacak prim ödemesi miktarının üreticilerinin üretim kararlarını almadan önce ilan edilmesi gerektiği vurgulamışlardır.

Tarımsal desteklemelerin üretici düzeyinde analiz edildiği mikro çalışmaların makro politikalar oluşturmada katkı sağlayacağı muhakkaktır. Mikro bazlı çalışmaların artırılması destekleme politikalarının doğrudan etkilenenleri olan üreticilerin konuya yaklaşımlarını belirlemek açısından da önem arz etmektedir. Bu gerekçe ile bu çalışmada, Kahramanmaraş Merkez ilçedeki üreticilerin

tarımsal desteklere bakışları ve desteklerden yararlanma düzeyi araştırılmıştır.

Bu çalışmada araştırma bölgesi olarak belirlenen Kahramanmaraş ili, arazi yapısı, iklimi, üretim deseni ve verimliliğiyle Türkiye’nin önemli tarım merkezlerinden birisidir.

Kahramanmaraş ilinin iklim özellikleri ve coğrafi konumu itibarıyla çok çeşitli tarım ürünlerinin üretilmesine olanak sağlayan bir yapısı bulunmaktadır. Türkiye tarım havzaları üretim modeline göre 30 tarım havzasına ayrılmış olup Kahramanmaraş İlinin 3 tarım havzasında toprakları bulunmaktadır. Bu anlamda çalışmada, Kahramanmaraş ilinde farklı ürün desenlerinde üretim yapan üreticilerin destekleme araçlarından yararlanma düzeyini daha geniş bir açıdan analiz etme imkânı doğmuştur.

## MATERYAL VE YÖNTEM

Çalışmanın ana materyalini, Kahramanmaraş merkez ilçeye bağlı 11 köyde (Budaklı, Cüceli, Çobanlı, Dereli, Hacıağalar, Köseli, Kocalar, Kozludere, Sarıçukur, Şerefoglu ve Yusufçacı) bulunan 177 üreticiden elde edilen veriler oluşturmuştur.

Kahramanmaraş ili Merkez ilçede toplam 113 köy bulunmaktadır. Çalışmada bu köylerden gayeli olarak %10’u seçilerek bölgenin tamamını temsil edebilecek 11 köy belirlenmiştir. Bu 11 köyde toplam 701 işletme araştırma popülasyonunu oluşturmuştur. Örnek hacmi, basit tesadüfî örnekleme yöntemi ile belirlenmiştir. Örneklemede % 90 güven aralığı ( $t=1,65$ ) ve ortalamadan %10 sapma ile çalışılmış ve örnek hacmi 177 işletme olarak bulunmuştur. Bu sayı köylerdeki işletme sayısına göre oransal olarak dağıtılmıştır. Köylerdeki işletmelere tesadüfî olarak gidilmiş ve yüzyüze görüşme yöntemiyle anket çalışması yapılmıştır.

Anket sonuçları tablo ve şekillerle % olarak yorumlanmıştır. Ayrıca üreticilerin sosyo-ekonomik özellikleri ile, tarımsal desteklemelerden yararlanma durumları, yeterli ve yetersiz buldukları tarımsal destek kalemleri konusundaki görüşleri arasındaki ilişki ki-kare (chi-square) testi ile sınanmıştır.

### Türkiye’de Uygulanan Tarımsal Desteklemelerin Mevcut Durumu

Türkiye’de uygulanan toplam tarımsal destekleme miktarı; 2002 yılında 1,9 Milyar TL iken, 2010 yılında 5,9 Milyar TL’ye, 2011 yılında ise 6,5 Milyar TL’ye çıkmıştır. 2003-2010 döneminde üreticilere toplam 36,3 Milyar TL destek verilmiştir. 2002 yılına göre 2011 yılında tarımsal desteklerde 3,4 kat artış sağlanmıştır ( Anonim, 2011).

Üreticilere yıl içerisinde Çiftçi Kayıt Sistemine (ÇKS) kayıtlı tarım arazisi büyüklüğü dikkate alınarak yapılan **Alan Bazlı Tarımsal Desteklemeler**; Mazot, Gübre ve Toprak Analizi Desteği, Organik Tarım ve İyi Tarım Uygulamaları Desteği, Alternatif Ürün Desteği Fındık Üreticilerine Alan Bazlı Gelir Desteği ve Alternatif Ürüne Geçen Üreticilere Telafi Edici Ödeme şeklindedir. Bir üreticinin alan bazlı tarımsal desteklere müracaat edebilmesi için toplam arazi miktarının minimum 1 dekar, maksimum 500 dekar olması gerekmektedir. Prim desteği olarak da bilinen **Prim (Fark) Ödemeleri Desteği** Türkiye’de stratejik öneme sahip kütlü pamuk, yağlık ayçiçeği, soya fasulyesi, kanola, aspir, dane mısır ve zeytinyağı ürünlerine önemli miktarlarda prim desteği verilmektedir. Destekleme ödemelerine; 2004 yılından itibaren destekleme kapsamına alınan çay, 2005 yılından

itibaren hububat (arpa, buğday, çavdar, yulaf) ve çeltik, 2008 yılından itibaren baklagiller (kuru fasulye, nohut, mercimek) ile 2010 yılından itibaren de tritikale ilave edilmiştir. Toplam prim ödemeleri; 2002 yılında 186 Milyon TL iken, 2010 yılında 2,071 Milyar TL'ye yükselmiştir. 2003-2011 döneminde toplam olarak yaklaşık 11,1 Milyar TL prim desteği ödenmiştir. 2002 yılına göre 2010 yılında prim ödemeleri yaklaşık 11,1 kat artmıştır. Türkiye'de destekler içinde **Hayvancılık Destekleme** ödemelerinin payı 2002 yılında %4' iken, 2010 yılında %22,3'e ve 2011 yılı için ise %28'e çıkarılmıştır. 2003-2011 döneminde hayvancılığa toplam 6,3 Milyar TL destek verilmiş olup bu rakam 2010 için 1,251 Milyar TL, 2011 içinse 1,7 Milyar TL'dir. Türkiye'de **Diğer Tarımsal Amaçlı Destekler** kapsamında Yurt İçi Sertifikalı Tohum Üretim Desteği, Sertifikalı Fide Fidan Kullanım Desteği uygulamaları bu gruptaki en önemli desteklerdendir. Sertifikalı tohumluk kullanan üreticilere, 2005 yılından 2010 kadar toplam 211 Milyon TL destek verilmiştir. Sertifikalı tohumluk kullanımı; 2002 yılında 150 Bin ton iken 2010 yılında 377 Bin tona ulaşmıştır. Türkiye'de **Çiftlik Muhasebe Veri Ağı Desteği** ise işletme başına 300 TL olarak pilot bölgelerde uygulanmaya başlanmıştır. **Tarımsal Yayımlar Danışmanlık Desteği** kapsamında 2009 yılından itibaren tarımsal danışmanlık hizmeti satın alan çiftçiler/tarımsal işletmeler desteklenmektedir. 2009 yılında tarımsal danışmanlık hizmeti alan 3.145 çiftçi/tarımsal işletmeye, işletme başına 225 TL olmak üzere toplam 709 Bin TL, 2010 yılında 21.777 çiftçi/tarımsal işletmeye işletme başına 500 TL olmak üzere toplam 10,9 Milyon TL destekleme ödemesi yapılmıştır. Bu uygulama için 2011 yılında 27,5 Milyon TL ödenek ayrılmıştır. Türkiye'de **Kırsal Kalkınma Destekleri** kapsamında Gıda Tarım ve Hayvancılık Bakanlığı tarafından belirlenen usul ve esaslara uygun olan ve kabul edilen proje başvurularında, hibeye esas mal alım tutarının %50 sine hibe yoluyla destek verilmektedir. Basınçlı sulama sistemleri yatırımı yapan üreticilere Ziraat Bankası aracılığı ile 5 yıl vadeli, faizsiz kredi desteği sağlanmıştır. Bu kapsamda, 2011 yılı Mart ayı itibarıyla 79.123 üreticiye 1 Milyar 143 Milyon TL kredi kullanılmış ve yaklaşık 254 Bin hektar alanbasınçlı sulama sistemleri kullanılarak sulanmaya başlamıştır. Gıda Tarım ve Hayvancılık Bakanlığı'nca kırsal kalkınma destekleri kapsamında, tarla içi basınçlı sulama yatırımlarına %50, toplu basınçlı sulama yatırımlarına %75 hibe desteği verilmektedir. Bu kapsamda, bugüne kadar 59.324 Bin üreticiye 136 Milyon TL hibe desteği verilmiş ve yaklaşık 54,4 Bin hektar alan basınçlı sulama sistemleri ile sulamaya başlamıştır. Türkiye'de **Tarım Sigortası** uygulamaları 2006 yılında başlatılmıştır. Bitkisel ürün sigortası, sera sigortası, hayvan hayat sigortası, kümes hayvanları sigortası ve su ürünleri sigortası olmak üzere geniş bir yelpazede sigorta yapılmaktadır. Sel ve su baskını 2010 yılında ilk defa tarım sigortası kapsamına alınmıştır. 2011 yılında tarım sigortasının kapsamı genişletilerek açıkta yetiştirilen meyvelerde çiçeklenme dönemi ve süt sığırlarına ilave olarak erkek besi sığırları sigorta kapsamına alınmıştır. Sigorta poliçe bedelinin % 50'si hibe olarak karşılanmaktadır. Üreticilere, 680 Milyon TL toplam prime karşılık, 358 Milyon TL prim desteği ve 304 Milyon TL hasar ödemesi yapılmıştır. 2011 yılı sonu itibarıyla toplam 1,5 Milyon poliçe kesilmiştir. Türkiye'de **Faiz İndirilmiş Kredi** uygulamaları tarımsal kredi kullanımı önemli ölçüde artmıştır. Ziraat Bankası ve Tarım Kredi Kooperatifleri tarafından; 2002 yılında 550 bin üreticiye 529 milyon TL

kredi kullanılmış iken, 2010 yılında 1,2 milyon üreticiye 16,3 milyar TL kredi kullanılmıştır (Anonim, 2011).

## ARAŞTIRMA BULGULARI

### Araştırma Bölgesindeki Üreticilerin Sosyo-Ekonomik Durumları

Araştırma kapsamına alınan tarımsal destek ödemelerinden yararlanan üreticilerin sosyo-ekonomik özellikleri Tablo 1'de verilmiştir. Üreticilerin % 60,5'lik kısmı ilköğretim (ilkokul- ortaokul) mezunu olup % 4,5'lik bir kısmın ise yüksek öğrenim gördüğü tespit edilmiştir. Üreticilerin %57,6'lık bölümü 18-49 yaş aralığında olup, %9,7 kısmı 65 yaş ve üzeridir.

Üreticilerin tarımsal faaliyetlerden elde ettikleri aylık gelir ortalaması 2141,47 TL'dir. Tarımsal faaliyet dışında gelir ortalaması ise 300,00 TL'dir.

**Tablo 1.** Üreticilere ait sosyo-ekonomik bulgular

	Frekans	%
<b>Eğitim Düzeyleri</b>		
Okuma yazma bilmeyen	1	0,5
Okur-yazar	48	27,1
İlköğretim	107	60,5
Lise	13	7,4
Üniversite	8	4,5
<b>Yaş Aralıkları</b>		
18-49	102	57,6
50-65	58	32,7
65 +	17	9,7
<b>İşletme Büyüklükleri (da)</b>		
≤ 20	52	29,4
21-40	66	37,3
41-100	46	26,0
>100	13	7,3
<b>Aylık Net çiftlik Geliri</b>		
<1500 TL	101	57,0
1501-2500 TL	50	28,3
> 2501 TL	26	14,7
<b>Tarımsal Faaliyetler</b>		
Bitkisel Üretim	100	56,5
Hayvansal üretim	4	2,3
İkisi Birlikte	73	41,2
<b>Tarımsal Desteklemelerden Yararlanma</b>		
Yararlanan	130	73,4
Yararlanmayan	47	26,6

Araştırma bölgesindeki işletmelerin büyüklükleri incelenmiş olup anket yapılan 177 işletmeden 49 işletme 20 dekar ve altında, 66 işletme 20-40 dekar, 44 işletme 40-100 dekar işletme büyüklüğüne sahiptir. Büyük ölçekli toplam 13 işletme mevcut olup bu işletmelerin arazi büyüklüğü 100 dekar ve üzeridir. Üreticilerin % 26'sının traktörü bulunmamaktadır. % 48,6'sının ise traktörü mevcut fakat alet ekipmanları eksik, %2,4'ünün ise traktör ve tüm ekipmanları mevcuttur.

### Üreticilerin Tarımsal Desteklerden Yararlanma Durumu

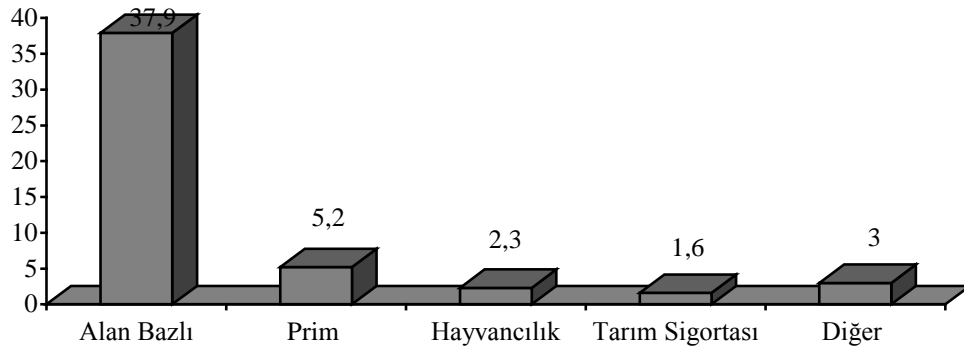
Üreticilerin tarımsal desteklerden yararlanma durumları araştırılmış olup, %73,4'lük kısmının desteklemelerden yararlandığı %26,6'lık kısmının ise desteklemelerden yararlanmadığı tespit edilmiştir. Bunun nedenleri olarak ise 47 işletmeden 22 tanesi destekleme işletmelerinde formalite ve evrak hazırlama işlemlerinin çok zaman aldığını belirtmiş bu yüzden desteklemelere müracaat etmediğini bildirmiştir. Bunun yanında 7 işletme destek miktarlarını yeterli bulmamakta, 2 işletme ihtiyaç duymamaktadır. Desteklemelerden yararlanmayan 16 işletme tapu intikal işlemlerini yaptırmadıkları için miraslı arazilere destek alamamaktadır. Arazilerin mülkiyet sorununun ve miras yoluyla paylaşımının tarımsal desteklemelerde yararlanılması noktasında çözülmesi gereken önemli bir husus olduğu göze çarpmaktadır. Tarımsal desteklemelerden yararlanan üreticilerin yaş ortalamasının 47,7 olduğu belirlenmiştir.

Çalışmada, üreticilerin yaş, eğitim, aylık tarımsal gelir, üretim faaliyeti ve işletme büyüklük durumları ile tarımsal desteklerden yararlanma durumları arasında bir bağımlılık olup olmadığını araştırmak için ki-kare testleri yapılmıştır. Test sonuçlarına göre, üreticilerin yaş ve tarımsal gelir durumları ile tarımsal desteklerden yararlanmaları arasında bir ilişkinin olmadığı, belirlenmiştir (p > 0,05). Tarımsal desteklerden yararlanma durumu üreticilerin yaş ve gelirlerine göre farklılık göstermemektedir. Diğer yandan üreticilerin eğitim, üretim faaliyet türü ve işletme büyüklük durumları ile tarımsal desteklerden yararlanma düzeyleri arasında istatistiksel olarak anlamlı bir ilişkinin var olduğu belirlenmiştir (p < 0,05). Başka bir ifade ile tarımsal desteklerden yararlanma düzeyi ile üreticilerin eğitim, üretim faaliyet türü ve işletme büyüklük durumları arasında anlamlı bir ilişki vardır.

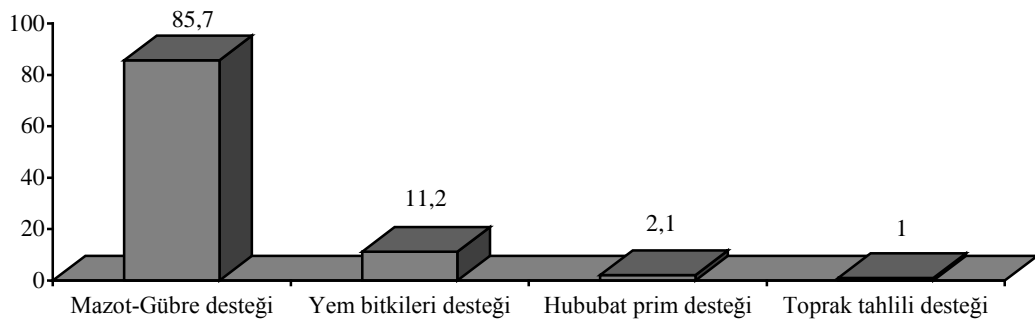
### Araştırma Bölgesindeki Üreticilerin Yararlandığı Tarımsal Destekler

Çalışmada tarımsal desteklemelerden yararlandığı tespit edilen 130 üreticinin, en fazla yararlandığı tarımsal destek kaleminin alan bazlı destekler olduğu görülmektedir (Şekil 1). Bu destek grubu içerisinde ise en fazla Mazot desteğinden yararlandığı belirlenmiştir. Genel olarak üreticilerin çoğunluğunun alan bazlı, prim, toprak tahlili desteği gibi bitkisel kaynaklı desteklerden yararlandığı görülmektedir. Hayvancılık desteklemelerinden yararlanma oranı düşüktür (%2,3). Bunun nedeni ise hayvansal üretimin genellikle otokonsomasyona yönelik yapıyor olmasıdır. Ayrıca, süt prim desteği, besi desteği v.b uygun olmadığı için üreticiler desteklemelerden yararlanmamaktadır. Örneğin süt prim desteği için üreticinin sattığı süt karşılığında müstahsil makbuzu alması ve bu makbuzla destekleme ödemesi için müracaat etmesi gerekmekte olup, köy sütçülüğü ve kendi ihtiyacı için süt üreten işletmeler için bu durum mümkün olmamaktadır. Araştırmada hayvancılık desteklerinden yararlanan kısmın belli başlı büyük sürü sahipleri ve Arıcı Birliği üyesi arıcılar olduğu görülmüştür.

Üreticiler % 44,6'sı kullandıkları tarımsal desteklemelerin yeterli olduğunu düşünürken, % 55,4'ü de uygulanan desteklemelerin yetersiz görmektedir. Üreticilerin yetersiz gördüğü destekler Şekil 2-'de verilmiştir. En fazla yetersiz görülen destek % 85,7'lik oranla mazot- gübre desteğidir. Üreticiler dekar başına verilen mazot desteği ile 2 litre bile mazot alamadıklarını, desteğin daha fazla olması gerektiğini ya da mazot fiyatlarında özel üretici indiriminin sağlanmasını istemektedirler. Yem bitkileri desteklemeleri de yetersiz görülen destek çeşitlerindedir.



Şekil 1. Araştırma bölgesindeki üreticilerin yararlandığı destekler (%)



Şekil 2. Araştırma bölgesindeki üreticilerin yetersiz bulduğu destekler (%)

### Üreticilerin Destek Ödemeleri Hakkındaki Talepleri

Araştırmada üreticilerin destek ödemelerinin ne şekilde olmasını arzu ettikleri tespit edilmeye çalışılmıştır. Üreticilerin % 15,8'i ürün fiyatlarına destek verilmesini isterken, % 1,7'si dekar başına nakit para ödemesi gerektiğini belirtmiştir. Üreticilerin %82,5'lik kısmı ise girdi (mazot, gübre, ilaç, tohum, yem v.b) üzerinden destek verilmesini, uygun fiyatlardan girdileri satın almalarının gerektiğini belirtmiştir.

### Üreticilerin Desteklerin Hedefe Ulaşması Hakkındaki Düşünceleri

Uygulanan desteklerin üreticiler açısından hangilerinin hedeflenen amaçlara ulaştığını ortaya çıkarmak için sorulan soruya verilen cevaplar Şekil 4'de sunulmuştur. Buna göre, en fazla hedefe ulaştığı düşünülen destek kaleminin % 34,5 ile toprak tahlili desteği ve % 30,5 ile sertifikalı fide fidan ve tohum kullanım desteği olduğu görülmüştür.

### Üreticiler Tarafından Alınan Desteklerin Değerlendirilme Durumu

Destek ödemeleri için üreticiler yıl içinde müracaatlarını yapabilmektedirler. Mazot- gübre destek ödemesi tüm yıl müracaata açık olup diğer destek müracaatlarının da süreleri çıkarılan tebliğlerle belirtilmektedir. 2010 yılı için destekleme müracaatında bulunan bir üretici destek ödemesini yıl sonunda veya 2011 yılının ilk aylarında alabilmektedir.

Alınan desteklerin nasıl değerlendirildiği incelendiğinde, üreticilerin %24,9'u aldığı desteği işçilik giderlerinde, %23,1'i -girdi (gübre mazot, tohum, yem v.b) temininde, %23,1'i borç ödemede, % 18,7'si ailenin tarım dışı ihtiyaçları için kullandığını, %10,2'si ise destek ödemesi yapıldığı dönemde hangi girdiye ihtiyacı varsa

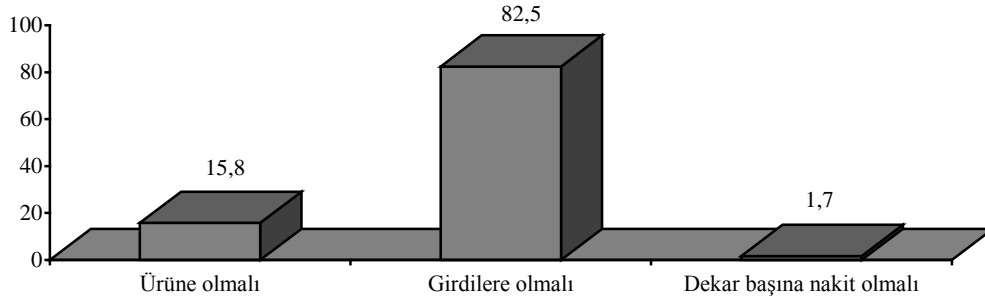
onun alımı için kullandığını belirtmiştir. Bu verilere göre destekleme miktarı ve destekleme çeşidinin ne olursa olsun fark etmediği, desteklerin kullanım şeklinin destek ödeme zamanına göre şekillendiği söylenebilir.

### Üreticilerin Tarımsal Gelirlerini Tarımsal Faaliyetlerde Kullanma Durumu

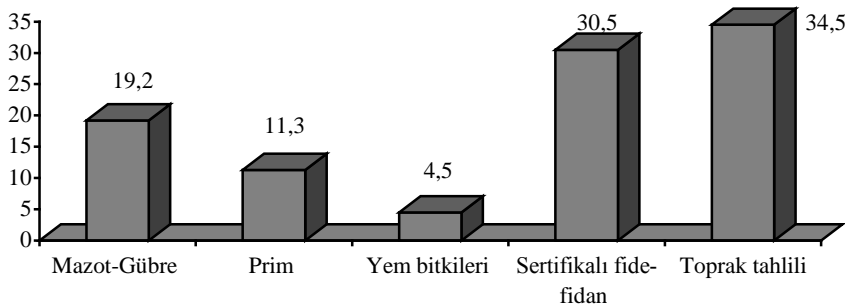
Üreticilerin %58,2'si tarımsal faaliyetlerden elde ettikleri kazançtan memnun olduklarını ifade etmişlerdir. Üreticilerin tarımsal faaliyetlerden elde ettikleri gelirlerin ne kadarını tarımsal faaliyetlere ayırdıkları üzerine yapılan incelemede, %37,3'lik üretici grubunun elde ettikleri gelirin % 5-15'ini geri tarıma yatırdığı, % 29,9'luk kısmının elde edilen gelirin % 15-25'ini geri tarıma aktardığı görülmüştür. Tarımsal kazancının %25'ini geri tarıma yatıran kısım ise % 5,6 civarında olup oldukça azdır. Gelirin % 5'ine kadar olan kısmını geri tarıma yatıran kısım ise %27,2 oranındadır.

### Üreticilerin Destekler Hakkındaki Genel Görüşü

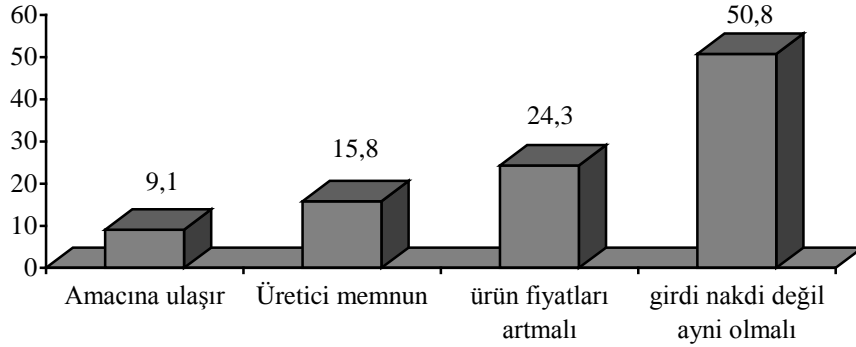
Araştırmada üreticiler ile gerek sözlü görüşmeler gerekse anket sorularına verilen cevaplar sonucunda üreticilerin tarımsal desteklemelere bakış açısının genel anlamda olumlu olmadığı görülmüştür. Araştırma bölgesindeki üreticilerin % 9,1'lik kısmı desteklerin amacına ulaştığını, %15,8'lik kısmı ise desteklerin üreticileri memnun etmediğini belirtmiştir. Desteklemelerin direkt ürün fiyatına yansıtılmasının daha doğru olacağını düşünen üreticilerin oranı ise % 24,3'dür. Üreticilerin %50,8'i ise desteklemelerde nakit ödeme yapılması yerine girdi (mazot, gübre, tohum, yem v.b ) verilmeli ya da fiyatlarında indirim yapılmasının daha uygun olacağı görüşünü bildirmiştir.



Şekil 3. Üreticilerin destekleme yapılmasını istediği gruplar (%)



Şekil 4. Üreticilerin destekleme yapılmasını istediği gruplar (%)



Şekil 5. Üreticilerin destekler hakkındaki genel görüşleri (%)

Araştırmada ortalama 10 dekar tarım arazisine sahip bir işletmenin, destekleme ödemesinden elde edeceği parasal kazancı destekleme işlemleri sırasındaki ödediği ücretler ( Ziraat Odası çiftçi belgesi ücreti ve aidatı, İl İlçe Gıda Tarım Hayvancılık Müdürlüğü dosya müracaat ücreti, kira kontratı ve çiftçi üretim formu muhtar tasdik ücreti v.b.) ile peşinen harcadığı bu sebeple küçük ölçekli işletmelere sahip üreticilerin desteklerden yararlanmalarının güçleştiği belirlenmiştir.

#### Üreticilerin Destekler Hakkında Bilgi Edinme Kaynakları

Üreticilerin tarımsal desteklemeler ile ilgili bilgilere %70,7 oranında İl ve İlçe Gıda Tarım Hayvancılık Müdürlükleri ve personelinin, % 16,9'luk kısmının Ziraat Odası ve çiftçi örgütlerinden, % 11,3 televizyon ve gazetelerden, %1,1'lik kısmının ise tarım danışmanları kanalıyla ulaştığı tespit edilmiştir.

Bu durum üreticilerin desteklemeler hakkındaki bilgi alma ve haberdar olma sürecinde Gıda Tarım ve Hayvancılık Bakanlığı'na belde ve köylerde istihdam edilen Tarım Danışmanlarının üreticileri bilgilendirme haberdar etme konusunda yetersiz kaldığı ve üreticilerin de bilgi edinme konusunda ilgisiz ve dikkatsiz davrandıkları söylenebilir. ayrıca ortaya çıkmaktadır.

## SONUÇ

Bu çalışmada, Kahramanmaraş ili Merkez köylerinde tarımsal desteklerden yararlanma oranının yüksek olduğu fakat üreticilerin verilen destekleri yeterli görmedikleri saptanmıştır. Tarımsal desteklerden yararlanmayan üreticilerin temel düşüncesi, desteklerin yetersiz düzeyde olması, beklentilerini karşılamaması ve bürokratik işlemlerin uzun sürmesi olmaktadır.

Araştırma alanındaki üreticilerin genel olarak tarımsal desteklerden yararlandıkları tespit edilmiştir. Üreticilerin en çok yararlandığı ve faydalı gördüğü destekler, alan bazlı (gübre, mazot) destekler ile prim ve fark ödemesi destekleridir. Araştırma bölgesindeki üreticilerin temel sorunu girdi fiyatlarının yüksek olması ve ürünlerin değerinde pazarlanamamasıdır. Nakit destek ödemeleri yerine girdi fiyatlarında indirime gidilmesi, ürünlerin pazarlanması konusunda üretici birliklerinin kurulmasının yaygınlaştırılması ve teşvik edilmesi ile küçük işletmelere müracaat sırasında kolaylıklar sağlanması sorunların çözüme ulaşma noktasında önemli görülmektedir.

Kahramanmaraş ilinde tarımsal faaliyetlerini devam ettiren üreticilerin tarımsal desteklemelerden yararlanma

durumlarına göre ortaya çıkan sonuçların Türkiye'nin pek çok bölgesinde de görülebileceği söylenebilir. Bu durum elbette Türkiye genelini yansıtan daha büyük çaplı çalışmalar ile daha detaylı ortaya konulabilir.

## KAYNAKLAR

- ABAY, C., OLHAN, E., UYSAL, Y., YAVUZ, F., Türkekul, B., 2005. Türkiye'de Tarım Politikalarında Değişim, TMMOB Türkiye Ziraat Mühendisleri Odası, VI. Teknik Kongre, 3-7 Ocak 2005, Ankara
- AKDER, H., 2007. Türkiye Tarım Politikasında Destekleme Reformu. <http://www.tusedad.org/ayrinti.asp?Kod=54>
- AKTAŞ, E., 2004. Destekleme ve Teknoloji Politikalarının Çukurova Bölgesinde Mısır Tarımı Üzerine Etkisi. Çukurova Üniversitesi Fen Bilimleri Enstitüsü Tarım Ekonomisi Bölümü, Doktora Tezi, Adana.
- ARISOY, H., GÜL, U., 2011. AB ve Türkiye'de Tarım Sektörüne Yapılan Direkt Ödemelerin Karşılaştırılması, Tekirdağ Ziraat Fakültesi Dergisi 8:85-98.
- ANONİM, 2011. Tarımsal Destekler, Gıda Tarım ve Hayvancılık Bakanlığı, Strateji Geliştirme Başkanlığı, <http://www.tarim.gov.tr>
- ÇETİN, İ., 2005. Türkiye'de doğrudan Gelir Desteği Uygulamaları, Gaziosmanpaşa Üniversitesi Fen Bilimleri Enstitüsü, Yüksek Lisans Tezi, Tokat.
- ÇİÇEK, A., ERKAN, O., 1996. Tarım Ekonomisinde Araştırma ve Örneklem Yöntemleri, Gaziosmanpaşa Üniversitesi Ziraat Fakültesi Yayınları No:12, Ders Notları Serisi No:6, Tokat.
- ERAKTAN, G., ABAY, C., MİRAN, B., OLHAN, E., 2004. Türk Tarımında Doğrudan Gelir Desteği Uygulamalarının Sonuçları Üzerine Bir Araştırma. İstanbul Ticaret Odası.
- ERDAL, G., ERDAL, H., 2008. Türkiye'de Tarımsal Desteklemeler Kapsamında Prim Sistemi Uygulamalarının Etkileri. GOÜ Ziraat Fakültesi Dergisi, 25:41-51.
- GÜNDOĞMUŞ, E., TANRIVERMİŞ, H., 2001. Doğrudan Gelir Desteği Uygulaması İçin Başlangıç Verileri (Baseline) Oluşturma ve Pilot Uygulamanın Değerlendirilmesi: Ankara İli Polatlı İlçesi Örneği, İçinde: Doğrudan Gelir Desteği Uygulamasının İzleme ve Değerlendirmesi, Eds.: A. Bayaner, A. Koç, H. Tanrıvermiş, E. Gündoğmuş, N. Ören ve B. Özkan, Tarımsal Ekonomi Araştırma Enstitüsü Yayın No: 57, Ankara, s. 38-72.
- İNCE, A., 2007. Türkiye'de Tarımsal Destekleme Politikalarının Analizi: Manisa örneği, Celal Bayar Üniversitesi Sosyal Bilimler Enstitüsü Maliye Anabilim Dalı, Yüksek Lisans Tezi, Manisa. S.166.

KARTAL, M. 1998, Hipotez Testleri, Şafak Yayınevi, Erzurum.

ÖZKAYA,T., UZMAY, A., ADANACIOĞLU H., 2001. Türkiye Tarım Ekonomisinin 1980-2002 Dönemindeki Gelişimi, Tarım Ekonomisi Dergisi, Sayı 5, s 100.

ÖREN, M.N., BINİCİ, T., 2004. Doğrudan Gelir Desteği Uygulamasının GAP Alanı Tarımsal Yapı Ve Gelirlerine Etkileri. Türkiye VI. Tarım Ekonomisi Kongresi 16-18 Eylül 2004, 53-60.

ŞAHİNÖZ, A., ÇAĞATAY,T., TEOMAN,Ö., 2007. Türkiye’de Tarımsal Destekleme Politikası Aracı Olarak Fark Ödemesi Sisteminin Uygulanabilirliğinin Tartışılması ve Sistemin İksitadi Analizi, Tarımsal Ekonomi Araştırma Enstitüsü, Yayın No: 155, Ankara.

TANIŞIK, M.S., 2005. Tarımda Doğrudan Gelir Desteği ve Türkiye’de Uygulanabilirliğinin Çeşitli Kesimler Açısından Değerlendirilmesi. Çukurova Üniversitesi Fen Bilimleri Enstitüsü Tarım Ekonomisi Bölümü, Yüksek Lisans Tezi, Adana.

YORGUN, A. 2006. Tarımda Doğrudan Ödemeler Yönündeki Politika Değişikliğinin Çukurova Bölgesi Ürün Karlılıkları ve İşletme Gelirleri Üzerine Etkisi. Çukurova Üniversitesi Fen Bilimleri Enstitüsü Tarım Ekonomisi Bölümü, Yüksek Lisans Tezi, Adana.