

Efes Antik Kenti Yamaç Ev-1'in Peristil Bahçesi Restitüsyonu ile Antik Dönem Bahçe Mimarisi'nin İncelenmesi

Zuhal KAYNAKÇI ELİNÇ¹

Latif Gürkan KAYA²

Hakan ELİNÇ³

¹Akdeniz Üniversitesi Güzel Sanatlar Fakültesi İç Mimari ve Çevre Tasarımı Bölümü, Antalya

²İnönü Üniversitesi Güzel Sanatlar ve Tasarım Fakültesi Peyzaj Mimarlığı Bölümü, Malatya

³Akdeniz Üniversitesi Serik Meslek Yüksekokulu Tasarım Bölümü, Antalya

Sorumlu Yazar:

zuhaelinc@gmail.com

Geliş Tarihi : 10/01/2013

Kabul Tarihi : 08/02/2013

Özet

Antik Akdeniz bahçeleri mimari özellikleri; Akdeniz ikliminin baskın bir özelliğe sahip olması ve bununda günümüzde halen devamlılık göstermesinden dolayı; tüm Akdeniz ülkelerinde geleneksel olarak devam etmektedir. Bahçe mimarisi açısından yüksek estetik değere sahip ve bitki örtüsü bakımından da oldukça zengin olan Hellenistik ve Roma dönemleri bahçeleri antik Akdeniz bahçeleri arasında önemli bir yer almaktadırlar. Çalışmanın amacı, Hellenistik ve Roma dönem peristil bahçelerinin görsel açıdan nasıl görüldüğü belirlemektir. İlk aşamada, Hellenistik ve Roma dönemlerinde hangi yapılarda bahçe mimarisinin yoğun olarak kullanıldığı ve bu yapıların genel karakteristik özelliklerine uygun bahçe mimarisi modeli belirlenmesi, bahçe mimarisinde kullanılan cansız materyaller incelenerek, hangi materyalden yapıldığı, şekli ve formunun nasıl olduğu, nerede ve nasıl kullanıldığı belirlenmiştir. İkinci aşamada, çalışma alanının bitki örtüsü araştırılmış, ayrıca Efes Antik Kenti duvar resimlerindeki mevcut bitkiler saptanmıştır. Son aşamada, Yamaç Ev-1'in Peristili'nin restitüsyonu 3D max programı kullanılarak yapılmıştır.

Anahtar kelimeler: Efes Antik Kenti, Hellenistik ve Roma Dönemleri, Bahçe Mimarisi, Yamaç Ev.

Investigation of Antic Period Garden Architecture with Restitution of the Garden of Terrace House-1 in the Ancient City of Ephesus

Abstract

Arhitectural features of the ancient Mediterranean gardens have continued to be traditional in entire Mediterranean countries because of having a dominant feature of the Mediterranean climate and having still been continued, today. Gardens in the Hellenistic and Roman periods, having high aesthetic value in terms of garden architecture and also have rich vegetation, have taken an important place in the ancient Mediterranean gardens. The aim of the study has been determined how the peristil gardens of these periods look visually. Firstly, it has been determined the garden architecture in which buildings have been used intensively in these periods and the suitable garden architecture model accordance with the general characteristics of these structures. It has also been investigated the non-living materials used in garden architecture, which material they have been made and how, their shape and form, where and how they have been used. Secondly, the vegetation of the case area has been investigated and also the existing plants being painted at the walls of the Ancient City of Ephesus have been determined. Finally, the restitution of the Peristyl of the Terrace House-1 is maintained using with 3D Max programme.

Key words: Ancient City of Ephesus, Hellenistic and Roman Periods, Garden Architecture, Terrace House.

GİRİŞ

Hellenlerin ve Romalıların sanatta yaratıcı olmasının yanısıra uyarlayıcı ve uygulayıcı oldukları bilinmektedir. Her iki dönemde de mimari ve mühendislik açısından öncü yapıtlar ortaya çıkarılmıştır. Mimari, tüm kültürlerde olduğu gibi Hellenler ve Romalıları için de vazgeçilmezdir. Bahçe mimarlığı ise bu görkemli mimari ile birlikte gelişmiş ve ona eşlik etmiştir. Hellen ve Roma mimari eserlerinin bir kısmı bugün bile bütün ihtişamı ile ayakta. Türkiye'de bu dönemlere ait en ihtişamlı antik kentlerin başında Efes Antik Kenti gelmektedir.

Efes Antik Kenti

Menderes Vadisi ve Küçük Menderes'in (Kaystros), arkeolojik buluntular sayesinde bilinen tarihi Geç Kalkolitik Çağ'da, MÖ 5000 yıllarında başlamaktadır. 1995 yılında, Magnesia Kapısı'nın 400 m güneyinde yapılan kazılarda ortaya çıkarılan çanak, çömlek obsidyen aletleri, Efes yöresinde yerleşimin bu çağın sonlarına doğru başlamış olduğunu kanıtlamaktadır (Scherrer, 2000).

Deniz kavimlerinin göçlerinin Karanlık Devir'de, MÖ 1200 yıllarında, Myken Uygarlığı yıkıldı. Hitit İmparatorluğu da, Trakya'dan Anadolu'ya geçen Phrygler'e yenildi. Hitit ve Myken iktidarlarının yıkılması ile ortaya çıkan boşluğu, MÖ 13. yy'dan sonra kuzeybatı Yunanistan'dan güneye göçen Dorlar'dan İon veya Aiol (Eol) lehçesi konuşan Yunanlılar doldurdu. İonyalılar, Anadolu'nun batı kıyısında Hermos'un (bugünkü Gediz Nehri) güneyinde Karia'ya kadar yerleşmişken, Aioller bu ırmağın denize dökülen ağzının kuzeyinde oturuyorlardı. Dorlar ise, ilk önce Peloponnes'i ele geçirip daha sonra bugünkü Dodekanas (bugünkü 12 adalar) üzerinden Anadolu'ya girip güneybatısına yerleştiler. Yunanlılar buraya geldiklerinde kendilerinden olmayan yerli bir halk ile karşılaştılar. Yunanlı Tarihçi ve Coğrafyacı Strabon, MÖ 1. yy'da yaşamış olan Artemidorus'a dayanarak, Augustus zamanında Efes şehrinin gelişmesi ve tapınağın kundaklanmasından sonra, tekrar inşasının inanse edilmesi üzerine şunları anlatır (Seipel, 2008);

"Efes şehri Kariahlılar ve Lelegler tarafından ikamet edilmişti, ama Androklos

onları şehirden sürüp atmış ve beraberinde gelen yoldaşların çoğunu Athenäum ve bu arada almış olduğu Koressos dağlık bölgesinin bir bölümündeki Hypeläus etrafına yerleştirmişti. Böylece, Kroisos zamanına kadar bu şehirde yaşam sürdü; daha sonra da dağlık olan bölgeden aşağı indiler ve Büyük İskender zamanına kadar da tapınağın (Efes Artemis Tapınağı) çevresindeki bölgede yaşadılar.”

Ayasuluk Tepesi'nin güneybatı eteğinde daha sonraları Artemis olarak isimlendirilecek yerli ağaç, pınar ve bereket tanrıçasının kültü mevcuttu. Kült yerinin etrafında oturanlarla anlaştıkları halde, Karia yerleşim alanı tahrip edilip Artemission'un yaklaşık 1300 m batısında kalıcı bir yerleşim merkezi kurulmuştur (Scherrer, 2000). Şekil 1'de Efes Antik Kenti'ne ait yerleşim planı verilmiştir.

Hellenistik Dönem'de Efes

MÖ 323 yılında, İskender'in erken ölümünden sonra kurduğu bütün imparatorluk gibi, Efes de karmaşa ortamına sürüklemiştir. Büyük İskender'in Diadokhları (komutanları ve yakın arkadaşları) tarafından paylaşılan imparatorlukta çok sayıda krallıklar ortaya çıkmıştır. Efesliler, erken 'Diadokhlar Dönemi'nde sık sık değişen iktidarlarla, iktidar sahipleri veya onların temsilcileriyle uzlaşmaya çalıştılar. Efes ancak MÖ 300 yılında, diğer Diadokhlar gibi kral ünvanını almış Lysimakhos'un krallığında huzur ve devamlılık bulmuştur (Yoğurtçu 1993; Kaya et al., 2010).

Lysimakhos'un hükümdarlığı, MÖ 281 yılında Kurupedion muharebelerinde Seleukos- Ptolemaioslar ittifakına yenilince sona ermiş ve Seleukoslar'a geçmiştir. Romalılar ile Seleukoslar arasındaki kavgada Romalılar tarafından tutan Bergama Hükümdarı II. Eumenes, içinde Efes'inde bulunduğu Batı Anadolu'nun büyük bir kısmının kendisine verilmesi ile ödüllendirilmiştir. Bergama'nın son kralı III. Attalos ölümünden önce krallığını Roma halkına vasiyet etmiştir. Böylece Efes için, MÖ 133 yılında Roma Dönemi başlamış oldu (Yoğurtçu 1993; Hueber, 1997; Kaçmaz, 2010).

Roma Dönem'de Efes

Özellikle 1. ve 2. yy'larda Efes altın çağını yaşamıştır. Roma imparatorları kente gereken önemi vermeye başlamışlardır. Hatta birçoğu gelip bir süre burada yaşamışlardır. Acılı yıllardan sonra gelen bu mutlu yıllar, Efesliler'e rahat bir nefes aldırılmıştır. Kent birçok yeni yapıyla gelişmiş, villalar ve kır evleri yapılmıştır. Efesliler lüksün ve zenginliğin tadını çıkarmaya başlamışlardır. Efes, İskendireye'den sonra doğunun en büyük kenti olmuştur (Eyüpoğlu, 1999).

Kamusal hayatta, Efes'te ihtişamlı ve çok yönlü geçiyordu. *Paidonomoslar*'ın, gözetiminde temel eğitim, gramer, geometri, resim ve müzik dallarında eğitim veriliyordu (Xenophon, 1923). Daha yüksek eğitim almak isteyenlere, 125 yılı civarında eski vali Tiberius Julius Celsus Polemaeanus için yapılmış olan heroonun üstünde yükselen kütüphane ve Efes 'Üniversitesi' olan museion hizmet veriyordu. Arkhiatros'ların denetiminde olan 'tıp fakültesi', dört tıp dalında (alet yapımı, cerrahi, diyetik ve diyagnostik) belirli aralıklarla yarışma düzenliyordu (Xenophon, 1923).

MS 2. yüzyıl başlarında, Efes'in nüfusu 350.000'i buluyordu. Böylesine güzel ve uyumlu bir dünyanın güneşi hiç batmayacak gibi ise de, bu görünüm yanıltıcıydı. İmparator Traianus (98-117) zamanında Roma İmparatorluğu gelişmesinin zirvesindeyken, hem

Artemis'in hem de Pantheon'un diğer eski tanrılarının yıldızı sönmeye başladı: çünkü onlar; Doğu'dan özellikle de Mısır'dan, gelen kültürlerin tam tersine, ölümden sonra ruhun ne olacağı sorusuna tatmin edici bir cevap veremiyorlardı. Bu konuya ortaya çıkan Hristiyanlık cevap vermeğe başladı. Traianus'tan itibaren Roma İmparatorluğu'nun liberalliği ve cömertliği sayesinde Hristiyanlık ilk temellerini atabilmiştir. Hellenistik- Roma Dönemi'nin Efes kenti 10.yy'a kadar yaşamına devam etmiştir. Deniz kıyısı batıya doğru geriye çekildiğinden ancak bir kanalla denize bağlanmış olan kent, Roma İmparatorluğu zamanında da sürekli problemler çıkararak limanın tamamen kum dolması ile ömrünü tamamlamıştır (Scherrer, 2000).

Hellenistik ve Roma Dönemi Bahçeleri

Yunanistan'daki bahçelerin gelişimi ile ilgili kanıtlar Hellen kültürü zirveye ulaşana kadar eksik ya da yetersiz kalmıştır. Yunanlıların tapınak çalılıklarını ve çiçek parterlerini düzenledikleri, sıradan meyve bahçelerini zevk parklarına çevirdikleri, ileri düzeyde gelişmiş bahçe tekniklerine sahip oldukları ile ilgili pek çok kanıt mevcuttur (Sarkowicz, 2003; Henderson, 2004). Hephaistos Tapınağı'nda bulunan düzenli bitki dikimi çukurları bunlara güzel bir örnektir. Bitkilerin her birinin tapınağın bir sütunuyla aynı düzlemde olması planlı dikime iyi bir örnek teşkil etmektedir. Hellen evlerinin oldukça küçük ve taş kaplı avluları vardı, bu nedenle Yunanlılar avlularda bitkileri saksıda yetiştirmişlerdir. Adonis kültü de saksı bahçeciliğinin gelişmesinde büyük rol oynamıştır. Her yıl düzenlenen Adonis festivalinden önce kadınlar çiçekleri çeşitli kaplara diker ve festival gününe kadar çiçeklenmelerini sağlarlardı (Farrar, 1998; Sarkowicz, 2003; Carroll, 2003).

Yunanlıların çiçek bahçelerini kutsal çalılıklara dahil etmelerinin sebebi ise tanrılarla ilgilidir. Tapınılan tanrıların belli bitkilerle sembolize ediliyor olması, bazı bitkilerin önemini daha da artırmıştır. Afrodit, çiçek açan bahçelerin menekşe taçlı koruyucusu olarak kabul edilmiştir. Tanrıça için kutsal olan diğer çiçeklerin gül ve mersin, Apollon'a tapınırken gerekli olan bitkinin ise defne dalı olduğu araştırmacılarca saptanmıştır. Defne (*Laurus sp.*) her zaman Apollon Tapınağı'nın yakınına dikilmiştir (Semple, 1929; Jashemski, 1979; Farrar, 1998; Sarkowicz, 2003; Carroll, 2003).

Yüzyıllarca çiftçilik geleneğini devam ettiren Romalılar, ekonomik amaçla yapılan tarımdan estetik amaçlı bitki üretimine yavaş bir süreçten geçerek başlamışlardır. Romalılar'ın bahçeler konusunda yaptıkları her türlü etkinliğin kanıtını, Vezüv Yanardağı'nın patlaması sonucu lavlar altında kalan Pompei ve Herculaneum vb yazlık bölgelerde, görmek mümkün olmaktadır. Lavların yüksek sıcaklığı ile karbonize olmuş bitkilerin gelişen teknoloji ile tespiti mümkün olabilmıştır. O dönem yetişen bitkiler hakkında bilimsel veriler elde edilmiş ve edilmeye devam edilmektedir. Ayrıca evlerinin duvarlarına yaptıkları resimlerde, yarattıkları bu muhteşem bahçeleri aynı özenle tasvir etmişlerdir. Bu sebepten Roma Bahçeleri, hem canlı hem de cansız bahçe materyalleri hakkında bütün antik bahçeler içinde, günümüzde hakkında en fazla bilgi sahibi olunan bahçelerdir (Carroll, 2003; Sarkowicz, 2003; Henderson 2004).

Romalılar bahçe mimarisinde yaptıkları gelişmeleri, şehrin kalabalığından sıkılıp sayfiye bölgelerde villalar inşa ettiren, asillere borçludur. Bu villalarda Roma'nın sahip olduğu bütün zenginlikleri sergilenmiştir. Roma'da nüfus arttıkça ve şehrin eski ihtişamlı evlerinin yerini yüksek

apartmanlar aldıkça bahçeler hızla azalmış ve sonunda da kaybolmaya başlamışlardır. Ama bu bahçeler, minyatür bahçeler olarak evlerin balkonlarında ve teraslarında tekrar oluşmaya başlamışlardır. Çiçekler ve çalılar saksılarda yaşamlarını devam ettirmişlerdir. Çatı bahçeleri adeta gerçek bir bahçeye dönüşerek binaları taçlandırmıştır. Üzüm çardakları, meyve ve gölge ağaçları çok büyük saksılara dikilerek çatı bahçelerine belli estetik kurallar dahilinde yerleştirilmiş ve Roma, çok sevdiği bahçeleri yükseklerle taşıyarak bahçe sanatı ve uygulamalarını daha da geliştirmiştir (Sempole, 1929; Jashemski, 1979; Carroll-Spillecke, 1995; Farrar, 1998; Carroll, 2003; Sarkowicz, 2003; Henderson 2004).

Antik bahçe mimarisi, insanoğlunun kültürel gelişiminin bir aynası olmuştur. Her kültür içinde bulunduğu coğrafyanın bahçe için uygunluğunu belirledikten sonra yapabileceklerini uygulamaya başlamışlardır. Her kültür mimari ve sanat becerilerini, yapılar ve bahçeler üzerinde göstermiştir.

Peristil Bahçeler

Dışa kapalı, yüksek duvarlar içinde sütunlarla çevrelenmiş bir avlu sistemi olan atriumun, bir cephesi sütunlu bir açıklıkla açıldığı ikinci avluya peristil adı verilmiştir (Şekil 2). MÖ 2.yy Hellenistik ve Roma dönemleri mimarisinde görülen peristillerin üzeri tamamen açıktır ve evin çoğu odaları bu alana açıyordu (İlgin, 2008). Evin görkemiyle bağlantılı olarak büyüklüğünde değişen bir peristile sahip olan evler, Hellenistik Dönem ile özdeşleştirilmektedir (Morkoç, 2008). Ailenin geleneksel yaşama alanı olan bu avlunun ortasında bir bahçe yapılmıştır. Romalılar, Yunan Peristil bahçeleri atrium evlere adapte etmişlerdir. Fakat onlar, Klasik ve Hellenistik dönem evlerinde olduğu gibi sıkıştırılmış killi avlu ya da parke taşı, çimento veya mozaiklerle döşenmiş peristiller bırakmamışlardır (Farrar, 1998; Ellis, 2000; İlgin, 2008). Peristil, Romalılar'da bahçe olarak kullanılır, misafirlere ya da hizmetçilere ayrılmış odalarla çevrilirdi (Özköse, 1995). Roma peristili, Yunan peristilinde olduğu gibi geçiş avlusu değildir; bahçenin yerini tutar ve bir havuzla süslüdür. Sütunlu galerilerin gezinti yeri olmasının yanı sıra çeşitli mimari ve heykeltıraşlık eserlerin süslemeleriyle avlunun görkemini, güzelliğini artırmaktadır (Morkoç, 2008). Farrar'a (1998) göre, Roma peristilleri, taş döşemeli Yunan Peristili ile İtalyan Bahçesi'ni birleştirerek, iç mekana getirelen dış mekanı temsil etmiştir. Peristil, merkezi bir iç bahçeydi ve yabani doğanın evcilleştirilmiş bir versiyonu olarak uygulanmıştır. Romalılar bahçelerinde, doğa üzerinde, yabani veya işlenmiş olsun, bir düzen oturmaya tercih etmişlerdir. Farrar (1998) ve İlgin'a (2008) göre, Romalılar için, peyzaj, mimari kadar değerli ve zenginleştirilmiş bir ortam olarak görülmüştür. Bu anlamda, Roma bahçeleri, birçok mimari unsur içermekteydi ve onlar peyzajda belirli bir mimari düzenin bir parçası olarak oturtuluyorsa çok rahat bir şekilde bertaraf edilebiliyorlardı. Havuzlar, çeşmeler, heykeller, bahçe mobilyaları, çitler, yollar ve bitkilendirmeler, Roma bahçelerinin evcilleştirilmiş, kapalı ve çevrelemiş doğasıyla tanımlanan mekansal karakterleri hakkında çok şey anlatmaktadır (Farrar, 1998; Ellis, 2000; İlgin, 2008).

Efes Yamaç Evleri ve Tarihi

Kazılar sonucunda yamaç evlerinin en erken MS 1. yy'da Augustus Dönemi'nde yapıldığını ve MS 7. yy kadar birçok kez onarım ve değişiklikler yapılarak kullanıldığını gösteren kalıntılar ortaya çıkarılmıştır. Evler MS 2. yy'da büyük değişikliklere uğramıştır. Bu dönemki ev

sahiplerinin güzel sanatlara ve tiyatro oyunlarına büyük ilgi duydukları fresklerde bu konuların işlenmesinden anlaşılmaktadır (Efes Mz. Müd. Arkeologları, 1995).

Efes Yamaç Ev-1

Kazılarla gün ışığına çıkarılan iki adadan (*insulae*) doğudaki, 1960-67 yıllarında H. Vettors başkanlığında kazılmıştır. Modern anlamda bir yapı bloğu oluşturan bu *insulaenin* kapladığı alan yaklaşık 3000 m²'dir. Bülbül Dağı eteklerinde üç teras halinde inşa edilmiş altı oturma birimi vardı (Şekil 3). Oturma birimleri, merkezindeki peristil çevresinde sıralanmış oda ve diğer mekanlar şeklinde Hellenistik mimariye uygun planlanmıştır (Şekil 4). Devrin her türlü konforuna sahip bu evler ayrıca kentin önemli bir yerinde de konumlanmışlardır. Bazılarında küçük hamamlar bile bulunduğu kazılarla tespit edilmiştir. Mekanlar küçük olup dar taraflarında apsiler vardır. Yamaç ev-1, uzun kullanıma süresi içerisinde çok kez büyük değişikliklere uğradığından peristilli ev tipinin izlerine, ancak adanın güneydoğu köşesinde rastlanır. Yamaç ev-1, yamaç ev-2'den çok daha harap bir şekilde günümüze gelmiştir (Wiplinger and Wlach, 1996).

Evlere dar, merdivenli sokaklardan geçilmiştir. Yamaç Ev-1'in kuzeybatı tarafında, derin sondaj çalışmaları sırasında MÖ 1. yy'da inşa edilmiş bir peristilli ev tespit edilmiştir (IKAnt, 2012). MS 2. yy'ın başında büyük bir inşaat projesi için bu ev yıkılmıştır. Ziyafet evi ya da yamaç saray denilen bu yeni ve büyük evin bir kulübün toplantı evi olduğu ve özellikle ziyafetler için kullanıldığı düşünülmektedir. Ziyafet ev adanın tüm alanının yarısını kaplıyordu. Ana girişi, Kuretler Caddesi'nde Taberna III üzerinde, Hadrianus Tapınağı olarak bilinen yapının tam karşısında yer almaktadır (IKAnt, 2012). Tabernalar önceleri yamacın inşa alanını genişletmek için inşa edilmiş teraslara destek olarak yapılmıştır.

Ziyafet evinin ekseni Kuretler Caddesi yönelik olup kentin diğer taraflarında uygulanmış Hippodamik sisteme uygun değildir. Devrin bütün konforuyla döşenmiş bu büyük Ziyafet evinin ısıtılabilen tek mekanı küçük bir beki odasıdır, başlıca yan mekanlar bulunamamıştır. Büyük peristili sayca 6 x 10 sütunlara tamamlamak uygun olur. Mekanların çoğunda, orta sınıf ailelerin evlerinde daha küçük ve mütevazı örnekleri görülen zengin bezeli fiskiyeli havuz ve çeşmeler bulunmaktadır (Scherrer, 2000; IKAnt, 2012).

Duvarlar 3m yüksekliğe kadar çeşitli renklerde mermer levhalarla kaplanmış, daha üst kısımlar ise boyanmıştır. Mekanın üst kısımları boyanmış olup apsis ve niş kemerleri cam mozaikleriyle vurgulanmıştır. Taban döşemelerde küçük kesilmiş mermer parçalarıyla zengin desenler meydana getirilmiştir (Scherrer, 2000).

Efes Antik Kenti Yamaç Evleri ve Çevresi Bitki Örtüsü

Efes deniz seviyesinden 600m kadar yükselen alan, çam ve meşe ormanları ile tanımlanan tipik Akdeniz floristik zonu özelliklerini taşımaktadır. Ancak önceleri çam ve meşe topluluklarından meydana gelen orman örtüsü, antropojen etkilerle makiye dönüşmüştür. Orman örtüsünün yok olması, erozyonlarla ve körfezin bataklık hale gelmesine neden olmuştur. Bugün kentin doğu, kuzey ve güneyinde yer alan tepeler maki örtüsüyle kaplıdır. Selçuk'un 4 km doğusunda bozuk kızılçam ormanı yer almaktadır (Yoğurtçu, 1993).

Efes Antik Kenti günümüz bitki örtüsünde *Pinus pinea* (Şekil 5-6) yaygın olarak bulunmaktadır. Bölgede *Ficus*

carica (Şekil 7) en sevilen meyve ağacıdır. *Ficus carica* Efes Yamaç Ev-1'de bulunmuş olan bir kabartmada (Şekil 8) 2 numaralı ağaçtır. Akdeniz bitki örtüsünün doğal bitkisi olan *Arbutus unedo* Efes yamaç evleri duvar resminde (Şekil 9) görülmektedir. Şekil 8'de bulunan kabartmada da bu ağaç gösterilmektedir.

Bölgede bulunan çalılar içinde en sık görülen bitki *Capparis spinosa* (Şekil 10). Diğer yaygın olan bir çalı ise *Vitex agnus-castus*'dur (Şekil 11). Çiçekler içinde en çok görülen bitki *Papaver somniferum* L. (Şekil 12) olmuştur. Bu bitki Efes yamaç evlerinin duvar resimlerinde de en fazla kullanılan bitkidir (Şekil 13-14). Efes, Akdeniz bitki örtüsünün tüm karakteristik özelliklerine sahiptir.

Efes Yamaç Ev-1'in Peristil Bahçesi'nin Modellenmesi

Efes yamaç evleri içinde ziyafet evi adı verilen oldukça büyük bir ev bulunmaktadır. Bu evin ortasında 6x10 adet kolonlu peristil (Şekil 15-16) mevcuttur. *Oikos* denilen kare planlı koridoru bulunmaktadır. Güneye bitişik iki katlı tonozlu odaları mevcuttur. Yemek odası *oikosun* doğusunda bulunmaktadır. Lüks döşenmiş odalar zenginliğin varlığını hissettirmektedir. Bütün duvarlar ve yerler renkli mermerlerle kaplıdır (Wiplinger and Wlach, 1996).

Bu peristili mimari açıdan henüz tam olarak ayağa kaldırılmamıştır. Bu yüzden ilk olarak peristilin mimari rekonstrüksiyonu yapılmaya çalışılmıştır. Daha sonra bahçe planı çıkarılmıştır. Bahçenin ortasına kuşların su içmesi için derin olmayan bir havuz (Şekil 17) konulmuştur. Bahçeyi iki eşit parçaya ayıran mermerden yürüyüş yolu (Şekil 18) yapılmıştır. Bahçeye 4 adet Venüs heykeli (Şekil 19) yerleştirilmiştir. Akdeniz Bitki Örtüsü ve Plinius'un Roma Dönemi'nde kullanılan bitkiler hakkında verdiği bilgiler ışığında aşağıdaki bitkilerin bahçe kullanılmasına karar verilmiştir (Farrar, 1998);

Hedera helix L, *Rosa gallica*, *Anthemis cotula*, *Vinco minor* L., *Chrysanthemum segetum* L, *Nerium oleander*, *Pinus pinea*, *Buxus sempervirens*, *Myrthus communis*, *Laurus nobilis*, *Iris sp.*, *Olea europae* L, *Arbutus unedo*.

Efes Yamaç Ev-1'de bulunan duvar resimleri de yerleştirilmiştir. Sonuç olarak yapılan bahçe ilk bakışta Roma Dönemi Bahçeleri'nin genel karakteristik özelliklerini taşımaktadır.

SONUÇ

Mısır, Mezopotamya, Pers, Yunan ve Roma Bahçeleri antik dönem Akdeniz bahçeleri içinde en fazla iz bırakmış bahçelerdir. Akdeniz'in ılıman iklimi yıl boyunca ağaçların, çalılarının çiçeklenmesine ve çiçeklerin her mevsim açmasına olanak sağlamıştır. Tüm yıl yağın yağmur, herdem yeşil ağaç ve çalılarının yapraklarını taze tutmuş ve Akdeniz bahçeleri güzelliğini sürekli koruyabilmiştir.

Antik dönem Akdeniz bahçelerinde bitkiler dışında cansız bahçe materyallerine de önem verilmiştir. Bu elemanlar; yüksek bahçe duvarları, gölgelikler, çiçek parterleri, bahçenin tam ortasında bulunan merkezi havuzlar ve fiskiyeleri, mermer oturma yerleri, sütunlar, heykeller ve asma ile sarılmış pergolalardır.

Antik dönem bahçe sanatı anlayışı, insanoğlunun kültürel gelişiminin bir göstergesi olmuştur. Her kültür, içinde bulunduğu coğrafyanın bahçe için uygunluğunu

belirledikten sonra yapabileceklerini uygulamaya başlamışlardır. Mimari ve sanat becerilerini bahçeler üzerinde göstermek bütün uygarlıklar için her zaman bir gurur kaynağı olmuştur.

21. yy peyzaj mimarlığı; antik dönem ataları ile aynı kaderi paylaşmaktadır. Şehirler, çok kalabalıktır ve maddi durumu iyi olan kesim, şehrin hemen dışında daha geniş ve bahçeli evlerde oturmaktadır. Antik dönemden farklı olarak, bahçelerinin tasarımı için peyzaj mimarlığı mesleğinin oluşmasıdır. Günümüzde bahçe tasarımı belli kurallar ve kanunlara uygun olarak yapılmak zorundadır. Peyzaj mimarlarının antik dönem bahçe mimarisinden öğreneceği sonsuz bir bilgi ve kültür birikimi bulunmaktadır.

Sonuç olarak bahçeler, insanoğlunun ilk varlığından bu yana, diğer sanat dalları ile paralel olarak ilerlemiş, tarım bahçelerinden, estetik villa ve saray bahçelerine yol alınmıştır. Roma Villalarının peristil bahçeleri de peyzaj sanatı açısından tarihte yerini almıştır.

KAYNAKLAR

Carroll-Spillecke M. 1995. Der Garten von der Antike bis zum Mittelalter, Kulturgeschichte der Antiken Welt 57, Mainz am Rhein: von Zabern.

Carroll M. 2003. Earthly Paradises. The British Museum Press, London.

Çinici A. 2006. An Architectural Investigation of "Leisure Spaces" in the Roman Domestic Context: The Case of Ephesus. Unpublished Master Thesis. The Graduate School of Social Sciences of Middle East Technical University, Ankara.

Efes Müzesi Müdürlüğü Arkeologları 1995. Efes Yamaç Evleri, Hitit Color, İstanbul.

Ellis S.P. 2000. Roman Housing. Duckworth, London.

Farrar L. 1998. Ancient Roman Gardens. Sutton Publishing Limited, Great Britain.

Henderson J. 2004. HORTVS. The Roman Book of Gardening. London/ New-York, Routledge.

Hueber F. 1997. Ephesos, Gebaute Geschichte, Sonderhefte der Antike Welt, Mainz.

IKAnt 2012. Institute for the Study of Ancient Culture (IKAnt). <http://www.oeaw.ac.at/antike/Ephesos/> 1- (Erişim Tarihi: 21.11.2012).

İlgin A. 2008. "Form" and "Space" in Roman Domestic Architecture: The Architectural Language of the Atrium House. Unpublished Master Thesis. The Graduate School of Social Sciences of Middle East Technical University, Ankara.

Jashemski W. F. 1979. The Gardens of Pompeii 'Herculaneum and the Villas Destroyed by Vesuvius', Caratzas Brothers, Publishers, New Rochelle, New York.

Jashemski W.F. 1993. The Gardens of Pompeii. Aristide D. Caratzas Publisher, New Rochelle, New York.

Kaçmaz G. 2010. İzmir - Selçuk Ayasuluk Kalesi ve Yakın Çevresinin Arkeolojik Özellikleriyle Peyzaj Mimarlığı Açısından İrdelenmesi. Yayınlanmamış Yüksek Lisans Tezi, Bartın Üniversitesi, Fen Bilimleri Enstitüsü Peyzaj Mimarlığı ABD, Bartın.

Kaya L.G., Kaçmaz G., Gülez S. 2010. Evaluation of İzmir-Selçuk Ayasuluk Castle and Its Environs as being Archeological Park. The 1st International Symposium on Turkish & Japanese Environment and Forestry, 954-968, Trabzon.

Kaynakçı Elinç Z. 2007. Batı Anadolu'da Hellenistik-Roma Dönemlerinde Bahçe Mimarisi. Basılmamış Doktora

Tezi, Akdeniz Üniversitesi Sosyal Bilimler Enstitüsü Arkeoloji Anabilim Dalı, Antalya.

Lang-Auinger C. 1996. Forschungen in Ephesos VIII/3. Hanghaus I in Ephesos: der Baubefund. Wien: Verlag der Österreichischen Akademie der Wissenschaften.

Morkoç S. 2008. Antik Dönem Yunan Evleri. Yayınlanmamış Yüksek Lisans Tezi, Ankara Üniversitesi Sosyal Üniversitesi, Arkeoloji ABD, Ankara.

Okay E. S. 2009. A case of Romanization: The Terrace Houses of Ephesus. Unpublished Master thesis, University of Koç, Department of Anatolian Civilizations and Heritage Management, İstanbul.

Özköse A. 1995. Avluların Tarihsel Süreç İçindeki Evrimi. Yayınlanmamış Doktora Tezi, Gazi Üniversitesi Fen Bilimleri Enstitüsü, Mimarlık ABD, Ankara.

Sarkowicz H. 2003. Bahçelerin ve Parkların Tarihi. (Çev. E. Kayaoğlu), Dost Kitabevi, Ankara.

Scherrer P. (Ed.) 2000. Ephesus: The New Guide. Ege Yayınları, İstanbul.

Seipel W. (Ed.) 2008. Efes Artemisionu *Bir Tanrıçanın kutsal mekanı*. Ege Yayınları, İstanbul.

Semple E.C. 1929. Ancient Mediterranean Pleasure Gardens. GeogrRev, 19, 420-443.

Strocka V. M. 1977. Forschungen in Ephesos VIII/1. Die Wandmalerei der Hanghauser in Ephesos. Wien: Verlag der Österreichischen Akademie der Wissenschaften.

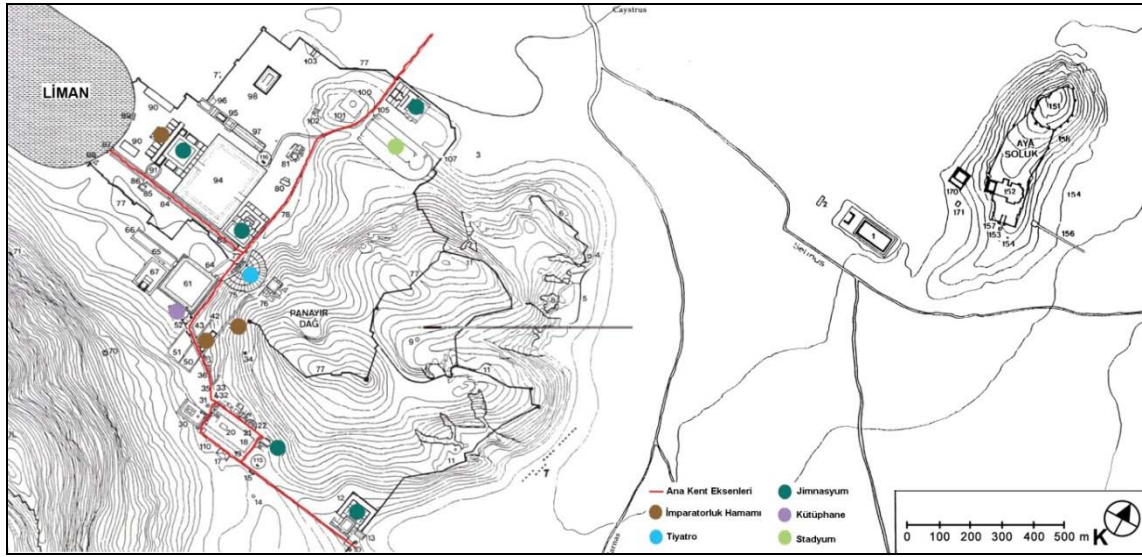
Türkoğlu S. 1999. Efes'in Öyküsü. (4. Baskı) Arkeoloji ve Sanat Yayınları, Bölge, Şehir ve Semt Monografileri Dizisi: 2, İstanbul.

Wiplinger G., Wlach G. 1996. Ephesus 100 Years of Austrian Research, Wien.

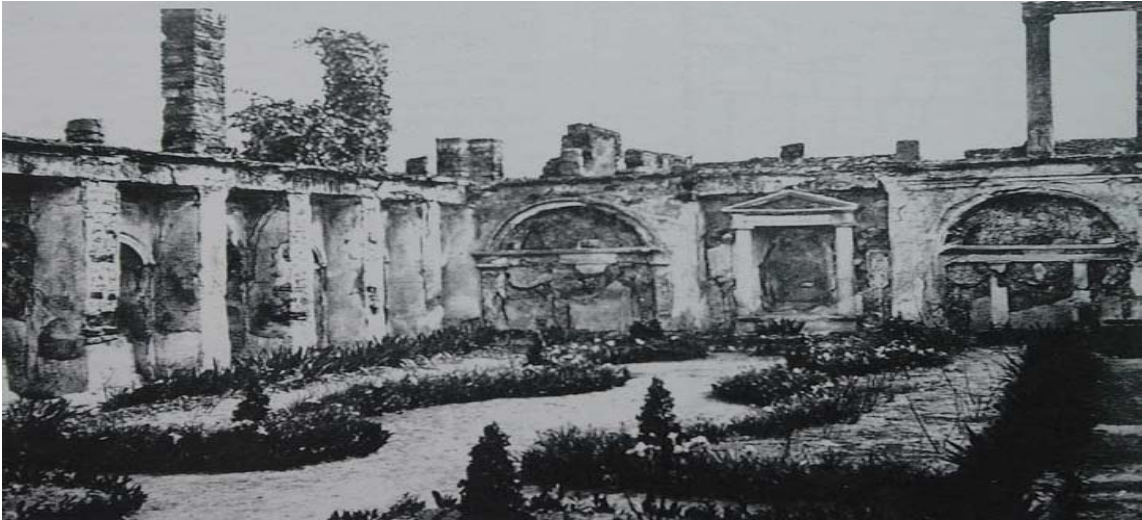
Xenophon 1923. Oeconomicus. Translated by E. C. Marchant, O. J. Todd. Harvard University Press, 704 p., Boston.

Yoğurtçu N. 1993. Antik Çağdan Günümüze Kentsel Dokunun Oluşturulmasına İnsan Faktörünün Değerlendirilmesi, Bu Bakımdan Efes-İzmir Kentlerinin Karşılaştırılması ile Konuya Peyzaj Planlama Açısından Yaklaşım. Yayınlanmamış Doktora Tezi, Ege Üniversitesi Fen Bilimleri Enstitüsü Peyzaj Mimarlığı ABD, İzmir.

ŞEKİLLER



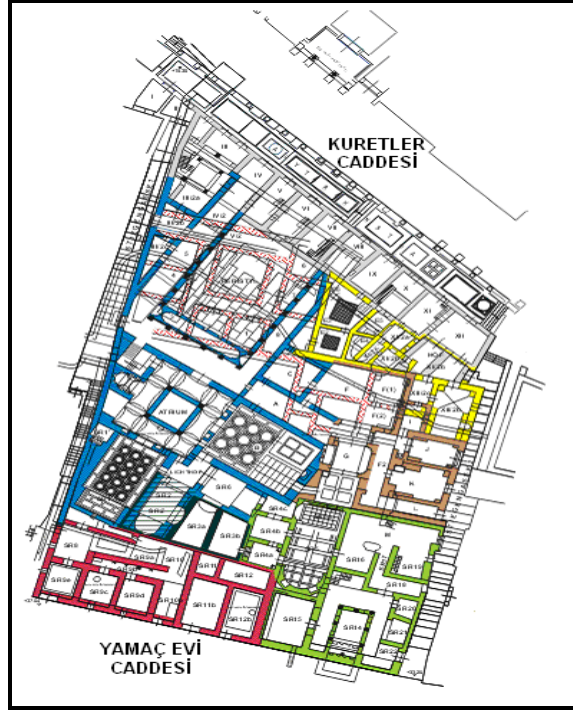
Şekil 1. Efe Antik Kent Planı (Çinici, 2006'dan değiştirilerek)



Şekil 2. Peristil Bahçe Örneği (Jashemski, 1993:142)



Şekil 3. Efes Yamaç Evler 1 ve 2 (IKAnt, 2012).



Şekil 4. Efes Yamaç Ev-1'in Planı (Okay, 2009'dan değiştirilerek).



Şekil 5. Çam Ağaçları, Efes Antik Kenti (Kaynakçı Elinç, 2007).



Şekil 6. Çam Ağacı, Efes Antik Kenti (Kaynakçı Elinç, 2007).



Şekil 7. İncir Ağacı, Efes Antik Kenti (Kaynakçı Elinç, 2007).



Şekil 8. Efes Yamaç Ev-1'de Bulunmuş Pinax (Kaynakçı Elinç, 2007).



Şekil 9. Efes Yamaç Ev-2'nin Kuzey Duvarında Bulunan Resim (Strocka, 1977).



Şekil 10. *Capparis spinosa*, Efes Antik Kent (Kaynakçı Elinç, 2007).



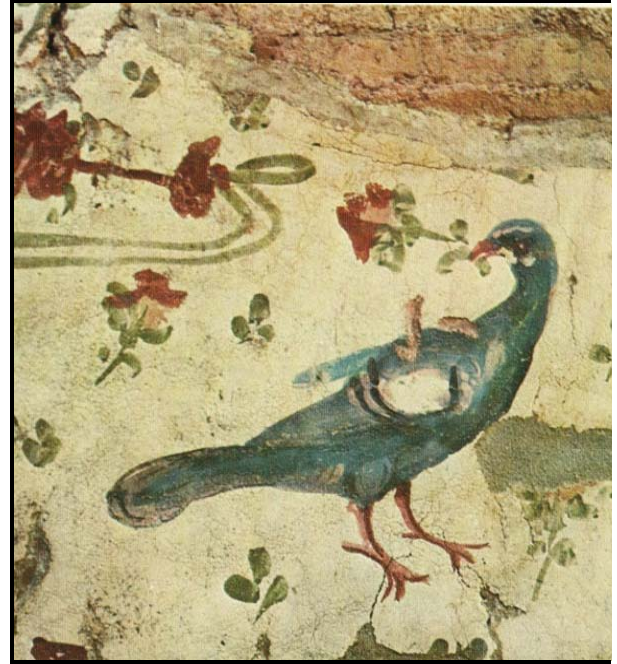
Şekil 11. *Vitex agnus-castus*, Efes Antik Kenti (Kaynakçı Elinç, 2007).



Şekil 12. Efes Antik Kenti'nde Gelincik Çiçeği (Kaynakçı Elinç, 2007).



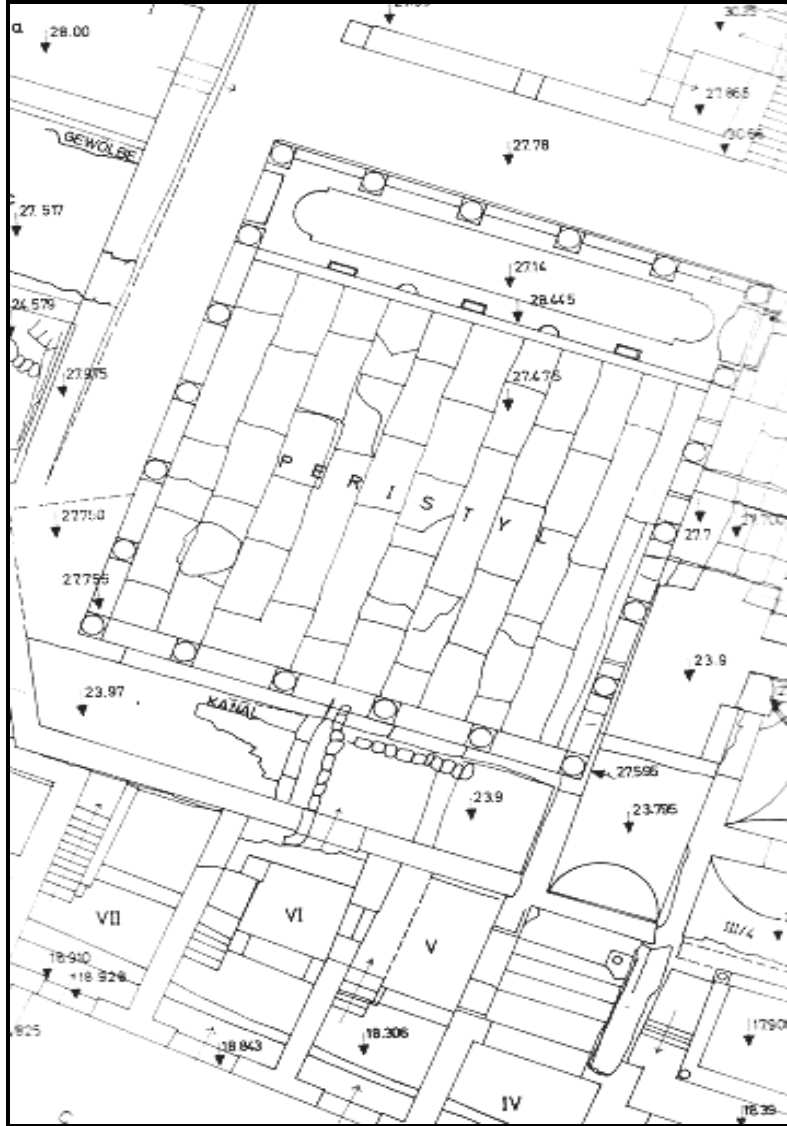
Şekil 13. Efes Yamaç Ev 2'nin Doğu Duvarında Bulunan Resim (Strocka, 1977).



Şekil 14. Efes Yamaç Ev 2'nin Doğu Duvarında Bulunan Resimden Detay (Strocka, 1977).



Şekil 15. Efes Yamaç Ev-1 Peristili'nin Kalıntıları (Strocka, 1977).



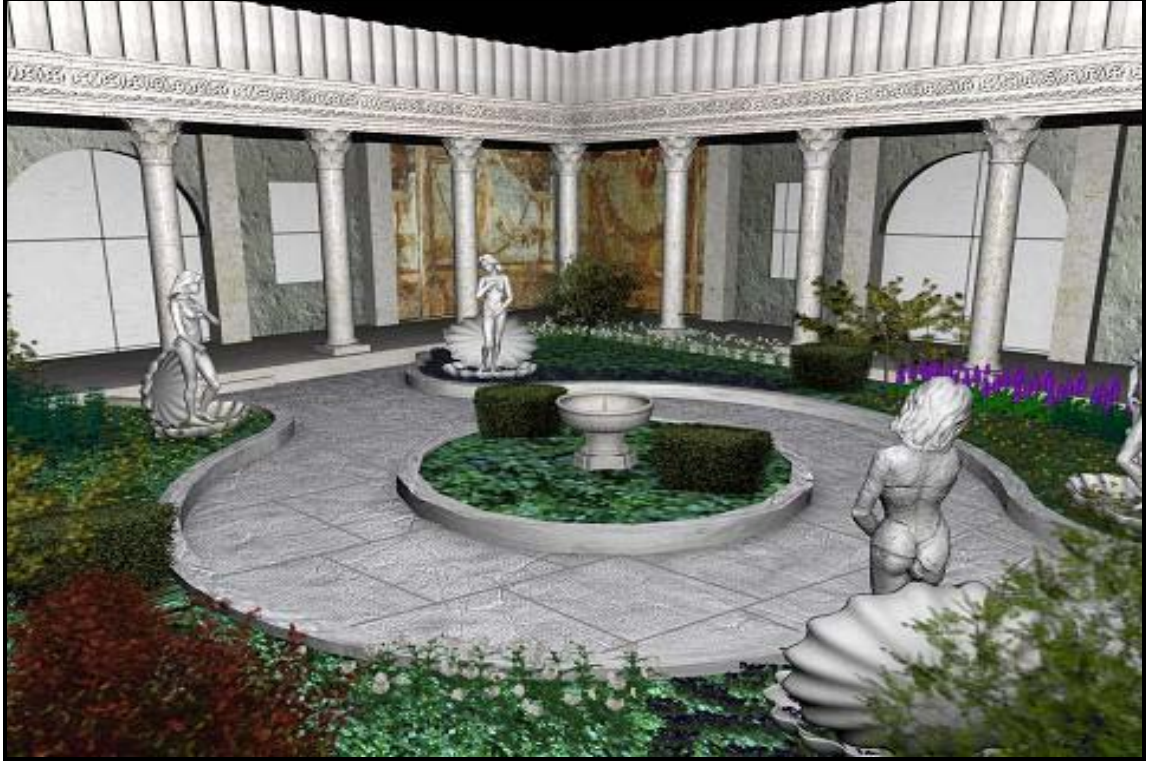
Şekil 16. Efes Yamaç Ev-1 Peristili'nin Planı (Lang-Auinger, 1996)



Şekil 17. Efes Yamaç Ev-1 Peristil Bahçesi'nin Restitüsyonu-1 (Kaynakçı Elinç, 2007).



Şekil 18. Efes Yamaç Ev-1 Peristil Bahçesi'nin Restitüsyonu-2 (Kaynakçı Elinç, 2007).



Şekil 19. Efes Yamaç Ev-1 Peristil Bahçesi'nin Restitüsyonu-3 (Kaynakçı Elinç, 2007).